



Janeiro de 2023

# Avaliação Institucional

*Relatório parcial de Avaliação  
Institucional 2022.*

Equipe da CPA

**FACULDADE DA AMAZÔNIA**

**RELATÓRIO PARCIAL DE AVALIAÇÃO  
INSTITUCIONAL 2022**

**Ananindeua-Pa  
2023**

Muito mais do que um caminho para conquistar bons empregos e salários mais altos, a busca pelo conhecimento é fundamental para o desenvolvimento do ser humano. A importância da educação na vida de uma pessoa se reflete nos mais diferentes âmbitos: em sua capacidade de se relacionar, interpretar informações, lidar com suas próprias emoções, tomar decisões com senso crítico e, até mesmo, obter satisfação pessoal e profissional.

Nilso Deyson Monteiro Pessanha

## SUMÁRIO

<b>1 - NOTA INTRODUTÓRIA .....</b>	<b>5</b>
<b>2 – A AUTOAVALIAÇÃO INSTITUCIONAL, CPA FAAM .....</b>	<b>24</b>
<b>3 – DESENVOLVIMENTO.....</b>	<b>27</b>
3.1. PARTE OBJETIVA - DEMONSTRATIVOS GRÁFICOS SISTEMATIZADOS .....	27
<b>3.1.1 - Gráficos da autoavaliação institucional discente.....</b>	<b>28</b>
3.1.1.1- Avaliação Aluno–Gestores e Instituição .....	28
3.1.1.2- Avaliação Aluno - Setores da Instituição .....	37
3.1.1.3- Avaliação Aluno–Professor .....	47
3.1.1.3- Autoavaliação dos Aluno .....	57
<b>3.1.2 - Gráficos da autoavaliação institucional docente .....</b>	<b>67</b>
<b>3.1.3 - Gráficos da autoavaliação institucional gestão.....</b>	<b>69</b>
<b>3.1.4 - Gráficos da autoavaliação institucional técnicos-administrativos.....</b>	<b>71</b>
3.2. PARTE SUBJETIVA - CONTEXTUALIZANDO O PROCESSO DE AUTO AVALIAÇÃO/SINAES .....	73
<b>Eixo 1: Planejamento e Avaliação Institucional .....</b>	<b>73</b>
Dimensão 8: Planejamento e Avaliação .....	73
<b>Eixo 2: Desenvolvimento Institucional .....</b>	<b>74</b>
Dimensão 1: Missão e Plano de Desenvolvimento Institucional .....	74
<b>Eixo 3: Políticas Acadêmicas .....</b>	<b>75</b>
Dimensão 2: Políticas para o Ensino, a Pesquisa e a Extensão .....	75
<b>Eixo 4: Políticas de Gestão .....</b>	<b>76</b>
Dimensão 5: Políticas de Pessoal .....	76
Dimensão 6: Organização e Gestão da Instituição .....	76
Dimensão 10: Sustentabilidade Financeira.....	76
<b>Eixo 5: Infraestrutura Física .....</b>	<b>77</b>
Dimensão 7: Infraestrutura Física .....	77
<b>3.3 – ENCAMINHAMENTOS DECORRENTES DE AUTOAVALIAÇÃO 2022 .....</b>	<b>78</b>
Encaminhamentos para a própria CPA.....	78
Encaminhamentos CPA para a IES e seus segmentos.....	79
<b>3.4– PROPOSTA DE UM PLANO DE AÇÃO PARA MELHORIA DA IES, CONSIDERANDO O RESULTADO 2022 .....</b>	<b>80</b>
<b>4 - CONSIDERAÇÕES SOBRE O PROCESSO AVALIATIVO.....</b>	<b>81</b>
<b>REFERÊNCIAS .....</b>	<b>83</b>
<b>APÊNDICE 01: RESPOSTAS DISCURSIVAS – AVALIAÇÃO DA GESTÃO .....</b>	<b>84</b>

<b>APÊNDICE 02: RESPOSTAS DISCURSIVAS – AVALIAÇÃO DOS TÉCNICOS ADMINISTRATIVOS .....</b>	<b>85</b>
--	-----------

## 1 - NOTA INTRODUTÓRIA

A Comissão Própria de Avaliação CPA da Faculdade da Amazônia – FAAM, de acordo com a NOTA TÉCNICA INEP/DAES/CONAES N° 65, de 9 de outubro de 2014 que trata do Roteiro para Relatório de Autoavaliação Institucional inserida no contexto do Sistema Nacional de Avaliação da Educação Superior (SINAES), instituído pela Lei n° 10.861 de 14 de abril de 2004, elabora o Relatório Parcial do processo de AUTOAVALIAÇÃO Institucional de 2022, abrangendo o triênio, 2021, 2022 e 2023, conforme o item 5 (cinco) que trata da Periodicidade da citada Nota Técnica.

A Faculdade da Amazônia iniciou suas atividades acadêmicas em 15 de junho de 2004, através da Portaria Ministerial n° 2.241, de 29 de julho de 2004, e da Portaria Ministerial n° 2.242 as quais credenciaram seu funcionamento. Tendo como mantenedora. A. Rocha Sociedade Civil Ltda., atualmente a FAAM possui como mantenedora Coutinho Sociedade empresa de sociedade civil, com fins lucrativos, com sede e foro na Br. 316, Km 07, n. 590 – Bairro: Levilândia – Ananindeua – Pará.

A área total da FAAM é de 18.890 m<sup>2</sup>, sendo que a parte construída, ou seja, as dependências do prédio são de 5.400m<sup>2</sup>, além de possuir uma área de estacionamento de 7.400 m<sup>2</sup> para 560 carros (aproximadamente). A instituição nos anos de 2019 e 2020 deu prioridade a construção de mais salas de aula e laboratórios a fim de atender à demanda de seus cursos.

Sua infraestrutura dispõe de:

### a) Salas de aula

A Faculdade possui, atualmente, 35 salas. As salas de aula possuem uma dimensão de 54,56 m<sup>2</sup>. O Curso utiliza atualmente duas salas de aula e os laboratórios.

As salas de aulas comportam confortavelmente 50 alunos, com carteiras novas e adequadas ao bom desempenho das funções estudantis, além de oferecer excelente ventilação, iluminação e acústica, tornando o ambiente agradável e confortável.

As salas de aulas, quanto às condições de salubridade, estão assim dispostas:

<b>A</b>	<b>DIMENSÃO</b>
	A Faculdade possui, atualmente, 35 salas. As salas de aula possuem uma dimensão que varia de 60m. Em cada sala de aula são alocados em média até 60 alunos.
<b>B</b>	<b>ACÚSTICA</b>
	Todas as salas de aula são dotadas de boa audição interna.
<b>C</b>	<b>ILUMINAÇÃO</b>
	Todas as salas de aula possuem iluminação artificial.

<b>D</b>	VENTILAÇÃO
	Todas as salas de aulas são climatizadas.
<b>E</b>	MOBILIÁRIO E APARELHAGEM ESPECÍFICA
	Todas as salas de aula possuem: Carteiras para alunos e mesas e cadeiras para Professores.
<b>F</b>	LIMPEZA
	As salas de aulas e as áreas livres dispõem de cestas para coleta de lixo e são mantidas limpas.

### **b) Instalações Administrativas**

A FAAM possui espaços suficientes para o bom desenvolvimento de suas atividades administrativas. As salas são bem dimensionadas, dotadas possuem isolamento acústico, iluminação e ventilação adequadas, mobiliário e aparelhagem específica, de forma que atendem a todas as condições de salubridade. As instalações permitem o pleno desenvolvimento das atividades administrativas e atendimento ao usuário.

O curso conta com gabinetes de trabalho para os professores e NDE poderem ter condições de desenvolverem trabalhos em condições de silêncio e comodidade.

### **c) Sala dos Professores**

As salas dos professores da FACULDADE DA AMAZÔNIA são bem dimensionadas, dotadas de isolamento acústico, iluminação, ventilação, mobiliário e aparelhagem específica, atendendo a todas as condições de salubridade.

A sala dos professores foi projetada para atender de forma excelente as condições de limpeza e ventilação. A sala demonstra excelente iluminação, acústica que proporcionam boa comodidade para os docentes e visitantes.

A sala de professores possui estrutura adequada à recepção dos docentes, bem como recursos necessários para preparação de aulas e demais atividades.

### **d) Salas das Coordenadorias de Curso**

A sala destinada para a coordenação do curso está localizada no prédio principal da FAAM, no 3º andar.

As salas das Coordenadorias de Curso são bem dimensionadas, dotadas de isolamento acústico, iluminação, ventilação, mobiliário e aparelhagem específica, atendendo a todas as condições de salubridade.

As instalações para as Coordenadorias de Curso foram projetadas de forma a atender as necessidades dos cursos que serão oferecidos pela FACULDADE DA AMAZÔNIA.

Este espaço comporta ainda um auxiliar de coordenação que tem a função de assistir os coordenadores em tarefas de agendamento de visitas, organização de material dentre outras atividades.

Percebe-se ainda que a sala da coordenação apresenta boa capacidade de ventilação e que proporciona um ambiente confortável e agradável, a sala ainda possui 3 cabines destinadas a atendimentos de discentes.

#### **e) Laboratório de Informática**

A FACULDADE DA AMAZÔNIA possui laboratórios de informática, com microcomputadores. Todos os equipamentos possuem acesso à Internet. E de uso comum a todos os cursos da instituição.

Os laboratórios de informática da FACULDADE DA AMAZÔNIA podem ser utilizados sempre que necessário, de acordo com as necessidades acadêmicas em sala de aula.

A FACULDADE DA AMAZÔNIA dispõe de um técnico responsável pelas atividades nele realizadas, auxiliado por técnico/instrutor ligados às disciplinas e atividades que o utilizarem.

O acesso dos alunos aos laboratórios também ocorre fora dos horários de aulas. Além dos diferentes softwares, disponibilizam-se também acesso à Internet através de wireless onde basta o aluno informar seu número de matrícula e senha que são fornecidos no ato da matrícula.

Os laboratórios contam com planos de atualizações periódicas, técnicos especializados, a comodidade é proporcionada por um ambiente climatizado, limpo, bem iluminado e com recursos bem conservados.

Os laboratórios de informática da FACULDADE DA AMAZÔNIA podem ser utilizados sempre que necessário, de acordo com as necessidades acadêmicas em sala de aula.

A FACULDADE DA AMAZÔNIA dispõe de um técnico responsável pelas atividades nele realizadas, auxiliado por técnico/instrutor ligados às disciplinas e atividades que o utilizarem, e o laboratório possui regulamento próprio.

#### **f) Laboratório de Práticas de Gestão**

O Laboratório de Práticas de Gestão, funciona integralmente e é utilizado pelos alunos dos Cursos de Administração e Ciências Contábeis da Faculdade da Amazônia - FAAM.



### **g) Instalações Sanitárias**

As instalações sanitárias são de fácil acesso e compatíveis com o número estimado de usuários. Em todos os ambientes da FAAM estão disponíveis instalações sanitárias adaptadas para utilização por portadores de necessidades especiais.

### **h) Auditório**

A FACULDADE DA AMAZÔNIA disponibiliza um auditório, com capacidade para 200 pessoas.

### **i) Área de Convivência e Infraestrutura para o Desenvolvimento de Atividades Esportivas, de Recreação e Culturais**

Há área de convivência e infraestrutura para o desenvolvimento de atividades, de recreação e culturais.

### **j) Área de Alimentação e Serviços**

Nas instalações físicas da FACULDADE DA AMAZÔNIA há área de alimentação e serviços.

### **l) Biblioteca**

As instalações da biblioteca são dotadas de iluminação, ventilação, mobiliário e aparelhagem específica, atendendo a todas as condições de salubridade. Ocupa uma área total de (725.25 m<sup>2</sup>) no prédio principal da FAAM, contando com salão para leituras, mesas para estudo coletivos e individuais, ilhas com microcomputadores, além do espaço para o desempenho de funções administrativas e de atendimento aos usuários. Informações acerca do pessoal técnico-administrativo, horário de funcionamento, listagem dos serviços e recursos disponibilizados pela Biblioteca da FAAM, podem ser acessados de forma detalhada na página institucional.

#### **I. Acervo (Bibliografia básica e Bibliografia complementar por Unidade Curricular)**

O acervo da Biblioteca está totalmente informatizado no sistema de gerenciamento ACADEMICO, entre outros recursos, são realizadas reservas e renovações com acesso local e remoto pela internet com acesso pela página da Biblioteca.

Em 2022, o acervo da Biblioteca da FAAM contém 20.081 entre títulos físicos e virtuais. Os acervos virtuais contêm aproximadamente mais de 10.000 títulos, contemplando assim, livros da Biblioteca Virtual Minha Biblioteca e a base de dados de periódicos livre. Contém ainda mais de 5.000 títulos físicos entre livros, TC's e monografias.

Os Títulos virtuais de livros estão disponíveis no portal Minha Biblioteca que pode ser acessado na página da biblioteca e faz parte de um consórcio formado pelas principais editoras de livros acadêmicos do Brasil que oferece, às instituições de ensino superior, uma plataforma de e-books com conteúdo técnico e científico. Atualmente permite acesso a e-books na íntegra, com as áreas do conhecimento mais utilizadas na FAAM pelos acadêmicos.

A Coordenação da Biblioteca está elaborando o projeto de implantação para o Repositório Institucional (RI), que tem como objetivo o acesso na página da Biblioteca, e nela poderão ser acessados documentos científicos, dissertações e Trabalhos de Curso (TC) em formato de PDF'S e/ou e-books, produzidos no âmbito acadêmico da Instituição.

A biblioteca disponibiliza sua base de dados do acervo para consulta local e possui microcomputadores com acesso à Internet para consulta a diversas bases de dados.

O acervo adquirido está todo representado no sistema informatizado que será utilizado pela FACULDADE DA AMAZÔNIA. O material emprestado será controlado por softwares específicos, a minha biblioteca. A utilização de software especializado visa contribuir para a organização e melhoria de atendimento da biblioteca, permitindo, além do cadastramento do acervo, o rápido acesso pelos usuários às fontes de consulta e referência. Assim como, periódicos impressos não contemplados pelo Portal Capes de livre acesso. A biblioteca utiliza o software DOSVOX que é um sistema para microcomputadores da linha PC que se comunica com o usuário através de síntese de voz, viabilizando, deste modo, o uso de computadores por deficientes visuais, que adquirem assim, um alto grau de independência no estudo e no trabalho.

## II. Periódicos

Para o Curso de Graduação em Ciências Contábeis no site da FAAM os alunos possuem uma lista dos periódicos online disponíveis para acesso no site da biblioteca.

### III. Quadro técnico-administrativo

O quadro de recursos humanos da Biblioteca é formado por 02 colaboradores, conforme apresenta a Tabela abaixo, que estão distribuídos nos quadros funcionais da biblioteca.

CARGO	QUANT.
BIBLIOTECÁRIA	01
TEC. BIB./ ATEND	01

### IV. Horário de funcionamento

A biblioteca funciona de segunda a sexta-feira das 13hs às 22hs, e aos sábados das 8h às 12h. Tendo o horário alterado de acordo com situações de necessidades que ocorram.

### V. Serviços oferecidos pela Biblioteca da FAAM

Os serviços prestados pela Biblioteca, são:

- 1) Consulta local e do empréstimo domiciliar, renovação, reserva ao acervo da biblioteca;
- 2) Disponibilidade de computadores com acesso à internet para pesquisas e digitação;
- 3) Periódicos nacionais e internacionais impressos e on-line;
- 4) Acesso ao catálogo da biblioteca e acesso à biblioteca virtual “minha biblioteca”
- 5) Empréstimos de livros;
- 6) Orientação para localização do livro no acervo e no sistema;
- 7) Orientação sobre extravio ou danos ao material bibliográfico;
- 8) Orientação as normas da ABNT;
- 9) Ficha catalográfica;
- 10) Orientações sobre o uso da Biblioteca Virtual Minha Biblioteca
- 11) Orientações das Normas técnicas ABNT

A consulta ao acervo é livre aos usuários internos e externos, que podem dirigir-se às estantes onde estão dispostas as obras, ou então, aos microcomputadores disponíveis na biblioteca, que permitem a busca on-line por autor, título, assunto, editor, local, palavra-chave, tipo de documento, palavras do resumo, classificação (CDD), tabela de áreas do conhecimento do CNPq, ISSN, ISBN, idioma, Cutter, data e todos os campos.

As consultas locais são atendidas no recinto da biblioteca, em sala própria ou no próprio salão de leitura, onde o usuário pode utilizar quantos títulos necessitar.

O empréstimo domiciliar somente é permitido aos usuários internos (alunos, professores e funcionários), podendo ser retirados para empréstimos domiciliares quaisquer obras pertencentes ao acervo, com exceção das obras de referências e coleção de consulta.

Os alunos e funcionários podem retirar até 02 (três) livros por 07 (sete) dias, podendo renovar o empréstimo, desde que não haja reserva do material. Os professores podem retirar até 07 (sete) livros por 15 (quinze) dias.

A reserva só é permitida aos usuários matriculados na biblioteca. O sistema de empréstimo permite que o usuário efetue a reserva desde sua casa ou ambiente de trabalho, garantindo a existência de um exemplar disponível quando chegar à biblioteca.

O levantamento bibliográfico é realizado em base de dados, nacionais e estrangeiras. Pode ser solicitado por qualquer usuário da biblioteca através de preenchimento de formulário próprio, e-mail ou WhatsApp.

A comutação bibliográfica é oferecida a usuários internos e externos, viabilizando a obtenção de cópias de documentos que não fazem parte do acervo da biblioteca.

A biblioteca oferece um programa permanente de treinamento de usuários, com o objetivo de auxiliá-los na normalização de seus trabalhos monográficos. Além disso, disponibiliza o conjunto de normas da ABNT para normalização de documentação e um manual de normas para a apresentação de trabalhos técnicos e científicos, que é adotado para todos os cursos da FAAM.

## VI. Acessibilidade

A acessibilidade, em seus diversos tipos, constitui uma das preocupações centrais da Instituição, na Biblioteca o espaço foi projetado e adequado ao uso por pessoas com deficiência. No que concerne à acessibilidade arquitetônica, a Biblioteca FAAM apresenta:

Porta de entrada com puxador acessível e largura que possibilita o acesso de cadeirantes, estantes dispostas entre si com contornos e espaços suficientes para circulação de cadeiras de rodas e mesas com altura que permitem a aproximação frontal de cadeiras de rodas;

Espaço físico para estudos na biblioteca possui:

1 (uma) sala para estudos em grupo, medindo 6,25 m<sup>2</sup> com capacidade para 4 e até seis pessoas em seus espaços;

1 (uma) sala para estudos individuais medindo 31,49 m<sup>2</sup> com 8 gabinetes separados por divisórias, sendo 4 destes destinados a PCD;

1 (um) espaço de 37,50 m<sup>2</sup> para pesquisas on-line, localizada no 1º andar do prédio principal da instituição, com disponibilidade de 7 computadores.

## VII. Formação e atualização do acervo

A Formação e o Desenvolvimento da Coleção da Biblioteca da FAAM compreendem as atividades de seleção, aquisição e avaliação do acervo, visando a sua atualização. A solicitação de materiais bibliográficos é feita por indicações dos Professores e Coordenadores de Cursos, atendendo à bibliografia recomendada nos planos de ensino para o desenvolvimento das disciplinas e de acordo com o projeto pedagógico dos cursos e aprovados pelo Núcleo Docente Estruturante (NDE), e também recebe sugestões de alunos e da própria Biblioteca (por estatísticas de circulação dos materiais).

Na aquisição do acervo dá-se prioridade à compra de livros impressos. No ano de 2022, foi adquirido, como forma de levar ao usuário mais conhecimento, Biblioteca Virtual “Minha Biblioteca”, atendendo-se às exigências legais estabelecidas pela legislação que rege o plano de desenvolvimento de acervo da biblioteca, aprovado pela instituição e contempladas como metas prioritárias na dimensão da Gestão do Conhecimento no Plano de Metas do PDI 2019-2023.

Assim como, atender às exigências do Ministério da Educação (MEC), a Biblioteca mantém a maior parte do seu acervo de acordo os instrumentos de avaliação dos cursos, adequando-se às normativas referentes aos melhores indicadores de qualidade. A Biblioteca da FAAM conta com um Plano de Contingência e um Plano de Formação, Atualização, Preservação e Conservação do Acervo elaborado por sua equipe técnica e aprovado pela Instituição no CONSU.

A biblioteca virtual possui 12.616 livros digitais disponíveis para a Faculdade da Amazônia e periódicos dispostos no site da faculdade, na aba da biblioteca.

### **m) Empresa Junior**

A empresa Junior é a de integração dos alunos da FAAM, com a realidade do mercado, verificar a necessidade de implementação dos embasamentos teóricos e científicos visto em sala de aula e os problemas que são apresentados pela sociedade em geral.

A implementação, reestruturação e o desenvolvimento da Empresa Júnior da FAAM, constatou-se a necessidade de trazer uma maior participação dos discentes dos cursos de Ciências Contábeis e Administração nos projetos sociais e ações de consultoria aos micro e pequenos empresários, contribuindo assim na formação de profissionais preparados para assumirem suas funções com responsabilidade e segurança.

Além dos itens detalhados a faculdade ainda possui:

- 01 laboratório de anatomia
- 01 laboratório de análises
- 01 laboratório de Gastronomia
- central de atendimento;
- Secretaria Acadêmica;
- sala de Direção Geral;
- Sala da Direção Acadêmica e da Direção da Pós-graduação e Extensão;
- Setor financeiro;
- Brinquedoteca;
- Núcleo de Tecnologia da Informação e Marketing;
- Núcleo de Atendimento Psicopedagógico;
- Ouvidoria;
- Ginásio Poliesportivo e piscina (utilizados para as atividades do curso de Educação Física);
- Escola Clínica (utilizado para as atividades do curso de Psicologia e Nutrição);

A Faculdade da Amazônia tem como missão:

Oferecer educação de excelência, enfatizando a importância da qualidade dos serviços em todos os âmbitos para formar profissionais capacitados, éticos e conscientes de seus compromissos para com o desenvolvimento do Estado do Pará e da Região Amazônica (PDI, 2019).

O PDI (2019, p. 18) apresenta os objetivos da Faculdade da Amazônia:

- a) a formação de profissionais e especialistas de nível superior dos cursos por ela ministrados;
- b) o incentivo e apoio à pesquisa e à produção acadêmica;
- c) a realização e o incentivo a atividades criadoras, estimulando vocações e organizando programas, particularmente vinculados às necessidades regionais e nacionais;
- d) a extensão do ensino à comunidade mediante cursos e serviços especiais, prestando colaboração constante na solução de seus problemas;
- e) o oferecimento de condições para a realização de mestrado e doutorado no seu corpo docente;
- f) o estímulo à criação cultural e ao desenvolvimento do espírito científico;
- g) o oferecimento de condições para especialização e aperfeiçoamento do seu corpo docente e técnico-administrativo;
- h) a cooperação com a comunidade local, regional e nacional, como organismo de consulta, assessoria e prestação de serviços a instituições de direito público ou privado, em matérias vinculadas aos seus fins e às suas atividades;
- i) a divulgação de conhecimentos culturais, científicos e técnicos através do ensino, de publicações ou de outras formas de comunicação.

A Faculdade da Amazônia foi implantada com objetivos e projetos definidos que buscam por meio da cooperação de todos os seus integrantes – direção, professores, alunos e colaboradores, atingir sua principal **meta**: “o ensino de qualidade em prol de uma sociedade

melhor, postulado por uma formação humanística e técnica para os discentes e docentes” (PDI, 2019, p.18).

A Faculdade da Amazônia considera que os valores, de acordo com o (PDI, 2019, p. 18) que perpassam a idealização de uma instituição educacional são essencialmente os pilares de sustentação de todo o processo formativo que a integra. Considerando-os como ingredientes básicos de cultura e/ou sociedade específica, a Faculdade da Amazônia toma como alicerces à ética, a consciência e o compromisso com a sociedade Paraense.

Como visão a perspectiva de desenvolvimento da educação superior no Estado do Pará promoveu a sensibilização de seus dirigentes que, ao conceber a Faculdade da Amazônia, no seu Projeto Pedagógico Institucional, vocacionaram-na para o caminho da reflexão da realidade regional de acordo com os princípios do desenvolvimento sustentável. Identificada como instituição de ensino superior particular, a Faculdade da Amazônia visa contribuir para o desenvolvimento sociocultural e econômico da cidade do Estado do Pará e da região amazônica (PDI, 2019).

Atualmente a FAAM oferece os seguintes cursos de graduação:

**Tabela 01:** Cursos e portarias

<b>BACHARELADO EM CIÊNCIAS CONTÁBEIS</b> 200 vagas totais anuais para os turnos vespertino e noturno	<b>Portaria Renovação de Reconhecimento PORTARIA Nº 267, DE 3 DE ABRIL DE 2017</b>
<b>BACHARELADO EM ADMINISTRAÇÃO</b> 200 vagas totais anuais para os turnos vespertino e noturno	<b>Portaria Renovação de Reconhecimento PORTARIA Nº 267, DE 3 DE ABRIL DE 2017</b>
<b>LICENCIATURA EM PEDAGOGIA</b> 200 vagas totais anuais para os turnos vespertino e noturno	<b>Portaria Renovação de Reconhecimento PORTARIA Nº 916, DE 27 DE DEZEMBRO DE 2018</b>
<b>LICENCIATURA EM HISTÓRIA</b> 100 vagas totais anuais para os turnos vespertino e Noturno	<b>Portaria Reconhecimento nº 274, de 14 de dezembro de 2012.</b>
<b>LICENCIATURA EM LETRAS</b> 200 vagas totais anuais para os turnos vespertino e noturno	<b>Portaria Renovação de Reconhecimento nº 1092 de 24/12/2015.</b>
<b>LICENCIATURA EM EDUCAÇÃO FÍSICA</b> 200 vagas totais anuais para os turnos vespertino e noturno	<b>Portaria Autorização nº 35, de 01 de março de 2016</b>
<b>BACHARELADO EM SERVIÇO SOCIAL</b> 200 vagas totais anuais para os turnos matutino e noturno	<b>Portaria Autorização nº 601, de 29 de outubro de 2014.</b>
<b>BACHARELADO EM DIREITO</b> 150 vagas totais anuais para os turnos vespertino e noturno.	<b>Portaria de Autorização PORTARIA Nº 796, DE 09 de novembro de 2018</b>
<b>BACHARELADO EM ENFERMAGEM</b> 200 vagas totais anuais para os turnos vespertino e noturno	<b>Portaria de Autorização Portaria nº 116, de 20 de fevereiro de 2018</b>
<b>BACHARELADO EM PSICOLOGIA</b> 200 vagas totais anuais para os turnos vespertino e noturno	<b>Portaria de Autorização Portaria nº 14, de 08 de janeiro de 2018</b>

<b>BACHARELADO EM ENGENHARIA DE PRODUÇÃO</b> 200 vagas totais anuais para os turnos vespertino e noturno	<b>Portaria de Autorização Portaria nº 96, de 01 de abril de 2016</b>
<b>BACHARELADO EM NUTRIÇÃO</b> 113 vagas totais anuais para os turnos vespertino e noturno	<b>Portaria de Autorização PORTARIA Nº 81, DE 19 DE FEVEREIRO DE 2019</b>
<b>TECNOLÓGICO EM GASTRONOMIA</b> 150 vagas totais anuais para os turnos vespertino e noturno	<b>Portaria de Autorização Portaria nº 241, de 30 de março de 2017</b>

No ano de 2022 a faculdade não teve turmas de pós-graduação.

As atividades de projetos de extensão estão divididas em dois grupos: geral para todos os cursos em comum e específico por curso, sendo destacados:

- Evento comum para os cursos

## **DATA COMEMORATIVA ALUSIVA DAS PROFISSÕES**

Todos os cursos realizaram eventos alusivo a data comemoração das suas profissões de acordo com o calendário. Cada coordenação juntamente com NDE teve a liberdade de escolher a data, horário, tema e palestrantes para realização dos eventos.

Tais eventos foram abertos ao público em geral com inscrições prévias via Sympla, sendo transmitido. Os participantes tiveram certificação de participação.

## **I FEIRA DE EMPREGABILIDADE DA FACULDADE DA AMAZÔNIA**

A Feira de Empregabilidade é um evento que vai aproximar empresas, estudantes e comunidade, possibilitando a exposição de serviços, produtos, conduzindo treinamentos, palestras e oficinas, que contará com grandes nomes do mundo business e com empresas parceiras que farão o recebimento e cadastro de currículos, assim como a oferta de estágios e vagas de emprego. Para quem está se graduando, a feira também é momento de conhecer as empresas e entender o dia a dia dos profissionais, conhecer um pouco mais sobre o mercado de trabalho, aprender a aprimorar e desenvolver suas habilidades para o mercado, além de compreender qual a realidade do cenário atual e como se destacar e se tornar competitivo. A iniciativa é uma realização do Núcleo de Estágio da FAAM.

Nesta noite os interessados tiveram a oportunidade de:

- Buscar oportunidades de qualificação técnica e profissional;
- Compreender a importância de cursos de graduação e pós-graduação;
- Participar de Palestras, oficinas e Workshops;



- Fazer cadastro de currículos, entrevistas e testes vocacionais;
- Receber assistência psicológica, através do plantão psicológico.

**Objetivo geral:** Preparar potenciais candidatos para oportunidades existentes e qualificar afim de desenvolver potenciais.

A I Feira de empregabilidade da FAAM será **presencial, gratuito e assertivo**.

**Data:** 14 de fevereiro 2022 (segunda-feira)

**Horário:** 18h até 22h

**Local:** Faculdade da Amazônia (FAAM), situada na BR 316, Km 07, nº 590.

## **JORNADA ACADÊMICA DA FAAM**

A Faculdade da Amazônia realizará no período de 25 a 27 de maio a sua Jornada Acadêmica, com o tema "A importância da academia na busca da realização pessoal e profissional". A Jornada reúne todos os cursos da faculdade com temas relevantes.

Local: Na sede da FAAM - Faculdade da Amazônia

## **CONGRESSO INSTITUCIONAL FAAM**

Nos dias 17 a 19 de novembro de 2022, das 19h às 21h30, foi realizado o XIII Congresso Interdisciplinar da Amazônico FAAM.

Este congresso, em especial para os acadêmicos, justifica-se com intensão de oportunizar aos discentes do curso o conhecimento e a experiencia de vivenciar a profissão sob várias perspectivas de atuação e conhecimento. Demonstrar por meio de atividades lúdicas e criativas a inserção no mercado de trabalho, assim como trazer a temática da diversidade e inclusão para dentro da programação técnica dos cursos.

A certificação do evento com carga horária total foi de 30h.

- Específico por curso

## **I GINCANA DO SABER DE GESTÃO EMPRESARIAL**

A Gincana do Saber é uma atividade transdisciplinar e interdisciplinar e visa dar impulso a integração das disciplinas do semestre. Prima pelo desenvolvimento teórico e prático de assuntos

contemporâneos de negócios, administração e ciência contábeis, contribuindo com a formação acadêmica e profissional dos alunos.

A atividade é proposta para integração de todos os alunos dos cursos de Administração e Ciências Contábeis, devidamente matriculados no semestre, envolvendo todas as disciplinas já ministradas nos cursos. A atividade consiste na aplicação de questões de concursos, habilitação profissional e ENADE conforme descrito nas fases do projeto.

Modo: Presencial

Data: 23/03/2022

Horário: 19:00 às 21:30

Ambiente: A gincana foi realizada, presencialmente, no AUDITÓRIO da FAAM.

### **OFICINA DO IRPF 2022**

A oficina será realizada com todos os alunos do curso de Ciências Contábeis e demais alunos interessados sobre a temática, para apresentar a funcionalidade do Programa Gerador da Declaração de Imposto de Renda da Pessoa Física 2022. O objetivo da atividade é capacitar o aluno no preenchimento da declaração do IRPF e futuro atendimento ao público interno e externo da FAAM na semana de atividade interdisciplinar.

Metodologia: Utilização do manual e sistema do IRPF 2022 para orientação aos alunos. As atividades acontecerão no laboratório de informática da faculdade. A realização da oficina pelos alunos será certificada com 5 horas de atividades complementares.

### **TRABALHO INTEGRADO - ENGENHARIA DE PRODUÇÃO X GASTRONOMIA**

Objetivo: Prática conjunta e conhecimentos interdisciplinares

Descrição: Os alunos analisaram os processos de produção no segmento alimentício e propõem melhorias com bases no aprendido pelo curso de Engenharia de Produção

Professores responsáveis: Keyla Estumano e Igor Pires

Datas: de março a junho de 2022.

### **1ª EDIÇÃO DO JURIS GAMER DO CURSO DE DIREITO DA FAAM**

A primeira edição do JURIS GAMER aconteceu nos dias 07.05.2022(primeiro dia), a partir das 08hrs às 11hrs, 14.05.2022(segundo dia), a partir das 08hrs às 11hrs e a final, dia

20.05.2022(sexta-feira), a partir das 19hrs às 22hrs, no último dia da JORNADA ACADÊMICA/2022. Podendo, este último, ser transferido para o dia 21.05.2022(final), a partir de 08hrs às 11hrs. A competição tem o objetivo de inserir no calendário de atividades acadêmicas uma forma diferenciada e lúdica de aprendizagem, com um processo de exposição do aluno a questionamentos e tarefas, tem tempo curto e em um clima saudável de competitividade, sob a direção dos Profs. Diogo Ferreira e Priscila Tupinambá.

## **SEMANA DO NUTRICIONISTA FAAM**

**31 de agosto** - Oficina de marmitas saudáveis – Nutrição e gastronomia

**1 de setembro** - Atendimento clínica escola, aberto ao público (a partir das 17 horas) – Orientação alimentar e avaliação nutricional.

Palestra – Suplementação alimentar para atletas (19:30 horas) com a participação da Nutricionista Larissa Gonçalves, pós graduada em obesidade, cirurgia bariátrica, emagrecimento e esportiva funcional.

## **EVENTO ALUSIVO AO DIA DO ADMINISTRADOR - COMÉRCIO EXTERIOR: OPORTUNIDADES E DESAFIOS**

O evento é comemorativo ao dia do Administrador, e pretende despertar os profissionais para as oportunidades existentes nas atividades relacionadas ao comércio exterior.

Público alvo: alunos, egressos e demais profissionais interessados no assunto.

Data: 09/09/2022.

Local: Faculdade da Amazônia - Auditório

Hora: 19:00

Carga Horária: 05 horas de atividades complementares.

## **PALESTRA: COMBATE A VIOLÊNCIA SEXUAL CONTRA CRIANÇA E ADOLESCENTES E AS CONTRIBUIÇÕES DA PSICOLOGIA**

O dia 18 de maio, foi instituído Dia Nacional de Enfrentamento ao Abuso e Exploração Sexual de Crianças e Adolescentes, a data foi escolhida em alusão ao “Caso Araceli”, ocorrido em 1973, no qual uma criança de oito anos de idade, chamada Araceli Cabrera Sanches foi sequestrada, drogada, espancada, estuprada e morta. Na época, foram identificados três autores,

dois deles, membros de uma tradicional família capixaba, apesar de denunciados, o processo foi anulado e encerrado sem punição.

Por isso neste evento teve como objetivo: Mobilizar, sensibilizar, informar e convocar toda a sociedade a participar da luta em defesa dos direitos de crianças e adolescentes, bem como trabalhar a conscientização para o enfrentamento à violência sexual contra crianças e adolescentes, assim como orientar discentes, docentes e colaboradores da FAAM para combater e conscientizar.

Data: 20 de maio de 2022 - HORA: 17h

Tema: Violência sexual contra crianças e adolescentes e as contribuições da psicologia.

Ministrante: Psi. Caroline Cavalcante - CRP 10/07177

Inscrição gratuita: sympla com Certificação de 3h atividade complementar.

## **SEMANA DO PROFISSIONAL DE EDUCAÇÃO FÍSICA**

A Semana do Profissional de Educação Física da Faculdade da Amazônia, cujo objetivo principal é trazer importantes discussões sobre diferentes aspectos e campos da Educação Física. Tendo em vista, a Comemoração do Profissional de Educação Física, o dia 1º/09, tem-se como contribuição do Evento, mostrar à sociedade, em geral, as inúmeras possibilidades de intervenção deste profissional, num mercado que apresenta plena expansão, nas áreas da saúde e educação. E ainda, um aspecto a destacar, é a troca de conhecimentos na área, assim como conscientizar a importância da prática de atividade física regular e orientada, contribuindo para a valorização do profissional da área.

### **01/09/2022**

19 hrs - Brincadeiras, Jogos e Brinquedos: 300 práticas para todas as idades e ambientes - Prof. Rafael Dias

20 hrs - Biomecânica dos membros inferiores - Prof. Dr. Alexandre Maia

### **02/09/2022**

19 hrs- Mesa Redonda: Importância do Esporte na Escola, Mediadora: Prof. Josileia Lira; participantes: Prof. Ney Carioca, Prof. Francis Pamplona e Prof. Alcilene Magalhães

## **DIA DO CONTADOR - COOPERATIVISMO - IMPULSIONANDO A ECONOMIA**

Evento alusivo ao Dia do Contador.

Palestra: Cooperativismo - Impulsionando a economia

Palestrante: Prof. Dr. Anderson Pires

Pós-doutor em Administração pelo PPGA/UFRN (2019-2020), Doutor em Ciências Contábeis pelo Programa Multi-Institucional UnB/UFPB/UFRN (2015), mestre em Administração pela UFRN (2009) e graduado em Ciências Contábeis pela UFPA (2001). Professor Adjunto III da Faculdade de Ciências Contábeis da UFPA. Vice-diretor da Faculdade de Ciências Contábeis da UFPA. Atuo como membro colaborador do Mestrado Profissional em Economia Aplicada da Universidade Federal do Pará. Coordenador do Núcleo de Estudos Aplicados em Cooperativismo e Terceiro Setor (NECOOP/CNPq). Editor de Seção das Revistas Amazônia, Organizações e Sustentabilidade (AOS), e da Revista Paraense de Contabilidade (RPC). Avaliador de periódicos da área contábil

Data: 23/09/2022 - Sexta-feira

Carga Horária: 05 horas de atividades complementares.

## **FESTIVAL PARALÍMPICO LOTERIAS CAIXA**

O Festival Paralímpico Loterias Caixa, foi realizado no dia 24/09, o evento organizado anualmente pelo Comitê Paralímpico Brasileiro (CPB) desde 2018, vai reunir mais de 12 mil crianças de 8 a 17 anos, com e sem deficiência, em sua quarta edição no próximo sábado, 24, das 8h30 às 12h, em 105 localidades nas 27 unidades federativas do Brasil - 26 estados e o Distrito Federal.

O Festival proporciona a crianças com e sem deficiência (até 20% do total) a vivência em modalidades paralímpicas, de maneira recreativa e lúdica, bem como difunde o Movimento Paralímpico por todo o território nacional. Do total dos inscritos até esta sexta-feira, cerca de 81% dos participantes tinham algum tipo de deficiência, enquanto 19% eram crianças sem deficiência.

A Comissão Própria de Avaliação - CPA da Faculdade da Amazônia - FAAM, tem como referência para seu plano de ação: o Plano de Desenvolvimento Institucional PDI, o Estatuto e o Regimento Geral da IES, de acordo com a Lei N°. 10.861, de 14 de abril de 2004 e na Portaria n° 2.051, de 9 de julho de 2004, que regulamenta os procedimentos de avaliação do Sistema Nacional de Avaliação da Educação Superior (SINAES).

A CPA foi normatizada institucionalmente pela Portaria FAAM N.º 03/2011, de 03 de janeiro de 2011; Portaria n° 057/2009, de 22 de agosto de 2006 e Portaria N° 057/2009, de 02 de fevereiro de 2009, Portaria n° 002/2012, portaria n° 054/2016, portaria n° 010/2019 e

PORTARIA N.012 de 13 de abril de 2022, que definem a CPA como a unidade que tem a responsabilidade de coordenar a execução do Processo de Avaliação Institucional da FAAM.

Integrantes da Comissão Própria de Avaliação:

**Presidente da Comissão Própria de Avaliação indicada pela CPA**

- Diego Ventura Magalhães

**Representante do corpo docente:**

- Adriana Cristina Carvalho Rêgo.

**Representantes do corpo discente:**

- Soraia do Socorro Ferreira Coutinho

**Representante do corpo técnico-administrativo:**

- Adriano Modesto Félix

**Representante da Sociedade Civil:**

- Janice Narda Queiros da Silva

A Comissão acima, representada pelos diferentes segmentos, é um dos reflexos de todo trabalho que se desenvolve na Faculdade da Amazônia, no sentido de assegurar gradativamente o crescimento do nível de consciência sobre a cultura da autoavaliação institucional. De acordo com o plano de ação da CPA, sua inserção se faz junto à comunidade interna e externa, através dos Projetos Institucionais desenvolvidos de forma articulada, junto aos diferentes setores da FAAM.

Assim reafirma-se que o:

Programa de Avaliação Institucional visa contribuir para a busca de uma melhor qualidade dos serviços prestados pela Instituição, pautados pela ética, pelo sentido de coletividade de participação articulada em consonância com as diretrizes dos Projetos Pedagógicos dos Cursos, o Plano de Desenvolvimento Institucional, o Projeto de autoavaliação Institucional e as orientações legais da CONAES/INEP. (RELATÓRIO CPA, 2014).

O Projeto de Autoavaliação Institucional traz como foco em suas propostas: acompanhar e incentivar um ensino de qualidade, tonalizado pela tríade ensino-pesquisa-extensão, pilares essenciais para a Educação Superior. O projeto foi construído e se fortalece por meio de diálogos e encontros realizados entre os componentes da CPA e diversos segmentos da comunidade acadêmica e da sociedade civil, e segue a linha do SINAES, considerando as Dimensões previstas, sem desconsiderar a Instituição em sentido pleno.

Nesse contexto, a CPA (2018) foca em sua missão que é:

Promover a avaliação com todos os segmentos da instituição, tendo como aporte princípios que norteiam dimensões éticas, políticas, humanísticas, a fim de garantir

um processo coletivo e desafiador, já que os resultados obtidos sistematicamente subsidiarão a gestão acadêmica e institucional no desempenho das ações futuras.

Em seu Plano de Ação a CPA define os seguintes objetivos:

- Desenvolver uma “cultura de auto avaliação”, sensibilizando a comunidade acadêmica e a sociedade da importância e compromisso da avaliação para o crescimento de uma instituição;
- Construir e estimular a adoção de uma postura de autocrítica da comunidade acadêmica;
- Estabelecer um sistema abrangente e contínuo de avaliação institucional que dê suporte efetivo ao planejamento e à gestão da Faculdade, estabelecendo a periodicidade e garantindo a semestralidade da avaliação discente e docente;
- Buscar elementos que permitam a formulação, a revisão e o aprimoramento das aspirações institucionais à realidade cotidiana da instituição;
- Gerar um processo permanente e participativo de mobilização, discussão e compromisso em torno dos objetivos institucionais e dos meios para sua consecução; - Favorecer cada vez mais a integração e a autoconsciência institucional.
- Levantar as demandas (problemas e questionamentos) no intuito de apresentar projetos para construção de possíveis soluções aos conselhos da IES. (PLANO DE AÇÃO CPA,2018).

As ações desenvolvidas pela CPA em 2022, seguem o plano elaborado e articulado, conforme a Nota Técnica INEP/DAES/CONAES N° 65, de 9 de outubro de 2015, os Planos Internos FAAM considerando as demais orientações legislativas pertinentes a autoavaliação institucional.

O Departamento de Avaliação fez as adaptações das perguntas dos questionários de acordo com a realidade vivenciada e iniciou a aplicação em setembro de 2022.

Desta feita, objetivamente seguimos os procedimentos abaixo:

- Divulgação da autoavaliação CPA 2022 ao público da instituição.
- Continuidade do trabalho de sensibilização da comunidade quanto a importância desta avaliação.
  - Articulação com os diferentes seguimentos FAAM, para possíveis revisões e qualificação dos instrumentos de avaliação e dialogar sobre outras formas de acompanhamento da auto avaliação, utilizando para tal as avaliações, registros e relatórios dos diferentes seguimentos da Instituição.
  - Revisão criteriosa dos instrumentos de autoavaliação para todas as categorias, em forma de questionário, realizados pela plataforma Google Forms, seguindo os critérios e sequência da Nota Técnica;
  - Trabalho junto à instituição para a reestruturação e disponibilização dos instrumentos de AUTOAVALIAÇÃO;
  - Programação, orientação da equipe da CPA e auxílio efetivo da TI;
  - Questionário elaborado pelo google forms e enviado pelo WhatsApp para os discentes pela equipe da CPA, com auxílio efetivo da TI;

- Orientação e aplicação do questionário de autoavaliação de 2022 para as diferentes categorias da FAAM (todos elaborados pelo google forms e enviado pelo WhatsApp);
- Tratamento e sistematização dos dados resultantes das avaliações por meio 4 de questionários.
- Socialização das avaliações através de relatórios elaborados pelos diferentes setores da instituição.
- Análise dos resultados parciais coletados;
- Encaminhamento dos resultados, junto aos docentes, discentes, direção acadêmica, gestão e sociedade civil;
- Divulgação dos resultados da avaliação no site da FAAM;
- Elaboração do Relatório Parcial de 2022 a ser encaminhado ao MEC até 31 de março de 2023.



## **2 – A AUTOAVALIAÇÃO INSTITUCIONAL, CPA FAAM**

### **Metodologia e técnicas utilizadas.**

### **Procedimento avaliativo nos diferentes espaços interno e externo.**

### **Sensibilização CPA: um processo integrador.**

A autoavaliação institucional da FAAM desde sua criação continua um processo de caráter contínuo/permanente, utiliza observações, registros, diálogos e instrumentos construídos e aplicados à comunidade, contempla todos os indicadores estabelecidos pelo Ministério da Educação. A avaliação segue uma linha de abordagem quanti-qualitativa, abrangendo os públicos interno (docentes, técnico-administrativos e discentes) e externo (sociedade civil e egressos), sem descuidar dos princípios que regem a instituição por intermédio do PDI, PPI, Plano de Ação da CPA.

Todos os procedimentos avaliativos para coleta de dados foram reelaborados de forma a atender as orientações da Nota Técnica 065/14 - INEP/DAES/CONAES, tendo sido realizado um reordenamento nos procedimentos e na ampliação dos instrumentos de avaliação e forma de registros, em cinco Eixos, quais sejam:

#### **Eixo 1: Planejamento e Avaliação Institucional**

##### **Dimensão 8: Planejamento e Avaliação**

#### **Eixo 2: Desenvolvimento Institucional**

##### **Dimensão 1: Missão e Plano de Desenvolvimento Institucional**

##### **Dimensão 3: Responsabilidade Social da Instituição**

#### **Eixo 3: Políticas Acadêmicas**

##### **Dimensão 2: Políticas para o Ensino, a Pesquisa e a Extensão**

##### **Dimensão 4: Comunicação com a Sociedade**

##### **Dimensão 9: Política de Atendimento aos Discentes**

#### **Eixo 4: Políticas de Gestão**

##### **Dimensão 5: Políticas de Pessoal**

##### **Dimensão 6: Organização e Gestão da Instituição**

##### **Dimensão 10: Sustentabilidade Financeira**

#### **Eixo 5: Infraestrutura Física**

##### **Dimensão 7: Infraestrutura Física**

A CPA pauta sua linha de trabalho no plano definido, a partir de então trienal, nas questões legislativas, nas demandas da FAAM, tomando ainda por referência o relatório CPA do ano anterior e a sensibilização sobre a importância do trabalho para o crescimento institucional, assim como, o sempre presente diálogo sobre a importância da comissão neste contexto. Para tanto realizamos um permanente trabalho de sensibilização e de articulações e orientações com a comunidade interna e traçamos procedimentos em relação à externa.

Quanto a Comunidade interna, docentes e técnico-administrativos, foram realizadas reuniões nas quais articulamos as ações e os novos procedimentos da CPA, no que se refere à autoavaliação institucional. Os docentes apresentaram seus registros próprios por meio de questionários e relatos avaliativos nas reuniões pedagógicas.

Com os discentes, foco maior deste trabalho, o acompanhamento anual de suas demandas, foram realizadas através de cada setor da instituição que fazem atendimentos individuais e coletivos aos alunos: Núcleo de Apoio Pedagógico - NAP, Ouvidoria, Direção Acadêmica, Coordenações de Cursos, Secretaria Acadêmica, Representação de Turmas, Representação discente na própria CPA, dentre outras possibilidades.

Seguindo a linha metodológica, utilizamos mais diretamente os Relatórios dos diferentes seguimentos citados e o instrumento aplicado em forma de questionário. No ano de 2022, foram realizadas duas avaliações, entretanto o foco maior aconteceu no segundo semestre, (resultado gráfico na parte objetiva item 1).

Quanto à análise dos dados, usamos dois procedimentos de acordo com a natureza de cada instrumento. Os dados objetivos dos questionários, como foram aplicados através do site, utilizando a tecnologia da informática, foram tabulados e apresentados em forma de gráficos.

Assim como no ano de 2021, registra-se como diferencial, o trabalho da do Núcleo de Tecnologia da Informação que além de auxiliar diretamente na elaboração e aplicação do questionário de avaliação, pelo google forms, gráficos individuais de docentes, turmas, semestre e cursos, contribuindo para maior objetividade e celeridade do trabalho da CPA.

A execução da pesquisa foi realizada em dois momentos distintos conforme descritos abaixo:

- 1) No primeiro e segundo semestre de 2022 foram aplicados os questionários dos gestores, técnico-administrativos, sociedade civil e egressos, foram preenchidos da mesma forma que dos discentes, pelo Google Forms e enviado pelo WhatsApp, pelo informante.
- 2) No segundo semestre aplicado em forma de questionário criados pela plataforma do Google Forms e enviado pelo WhatsApp dos grupos das turmas dos discentes

participantes da pesquisa. Desta forma, foi possível elaborar através de programas, gráficos individuais de docentes, turmas, semestre e cursos, contribuindo para maior objetividade e celeridade do trabalho da CPA.

Os dados dos diferentes Relatórios de setores institucionais, foram analisados e comparados com os resultados gráficos, para em seguida fazermos as análises das avaliações objetivas e subjetivas.

### 3 – DESENVOLVIMENTO

O acesso ao Formulário de Autoavaliação Discente foi aplicado no período de 01 de setembro a 30 de outubro de 2022. A Faculdade da Amazônia possuía durante esse período, 627 alunos matriculados na graduação (Fonte: Secretaria acadêmica, 2022). A pesquisa alcançou 437 respondentes, representando 69,69% do total da população, conforme observado na Tabela 02.

**Tabela 02:** Demonstrativo de alunos matriculados e respondentes no semestre 2022.2

Curso	Matriculados	Respondentes	Taxa de Cobertura (%)
Administração	24	20	83,33%
Ciências contábeis	40	24	60%
Educação Física	42	33	78,57%
Engenharia de Produção	14	11	78,57%
Enfermagem	82	66	80,48%
Direito	271	166	61,25%
Gastronomia	8	5	62,5%
Nutrição	26	20	76,92%
Psicologia	120	94	76,92%
<b>Total</b>	<b>627</b>	<b>439</b>	<b>70%</b>

#### 3.1. PARTE OBJETIVA - DEMONSTRATIVOS GRÁFICOS SISTEMATIZADOS

Para melhor explicitar a avaliação interna realizada em 2022, apresenta-se os gráficos primeiramente por curso e, posteriormente, de forma geral, dando condições básicas de análise dos eixos propostos pela nota técnica (INEP/DAES/CONAES N° 65, de 09 /10/ 2014).

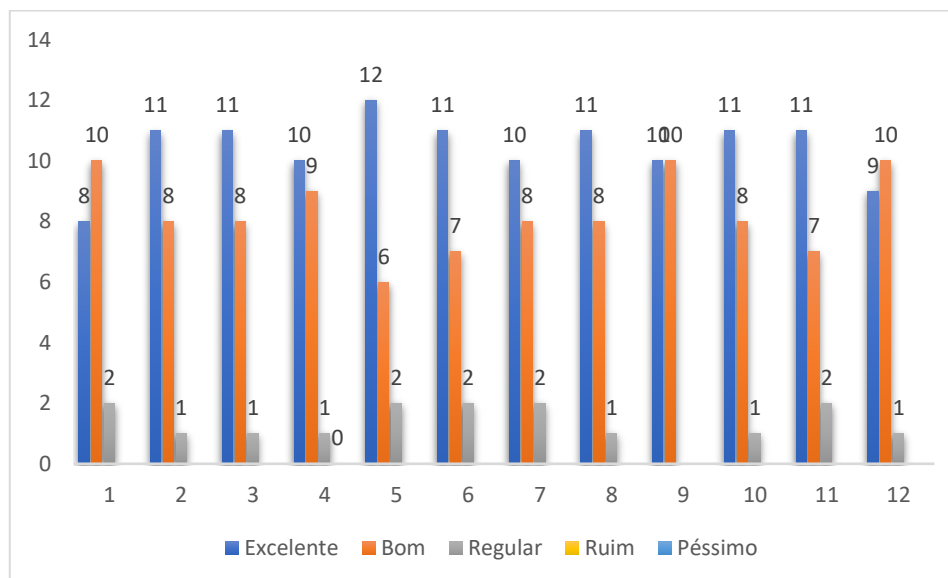
Desta forma. São apresentados os gráficos da autoavaliação institucional discente, gráficos da autoavaliação institucional docente, gráficos da autoavaliação institucional gestão e por fim, os gráficos da autoavaliação institucional técnicos-administrativos.

Ressaltamos que, em 2022, a Faculdade da Amazônia não constava com nenhuma turma dos Cursos de Letras, História, Serviço Social e Pedagogia em funcionamento. Por esse motivo, não há avaliação por parte desses cursos.

### 3.1.1 - Gráficos da autoavaliação institucional discente

#### 3.1.1.1- Avaliação Aluno–Gestores e Instituição

**Gráfico nº 01-** Avaliação Aluno–Gestores e Instituição – Por Curso Administração

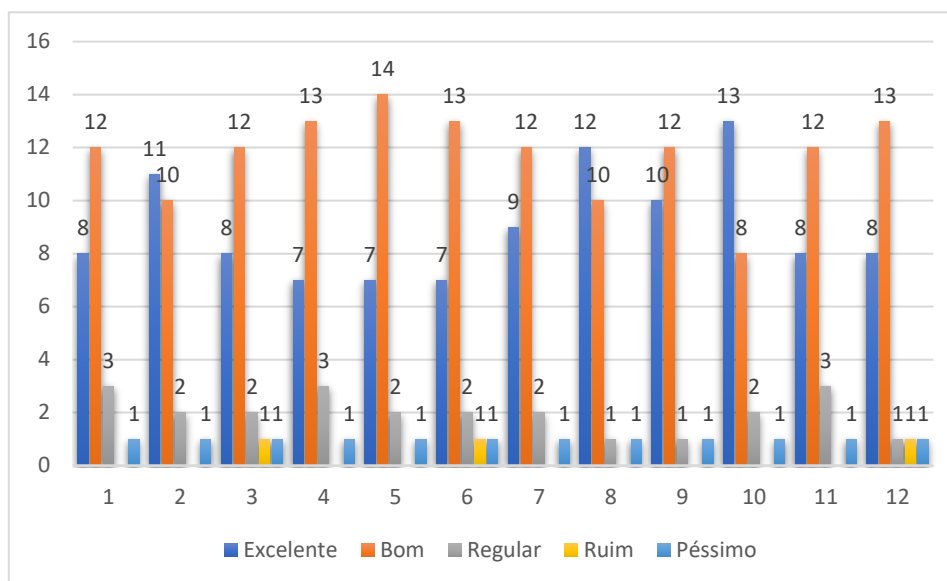


#### Legenda:

1. Realização por parte da IES, durante o semestre letivo, das ações planejadas. (seminários, minicursos, palestras, lives, webnários, jornada e/ou congresso etc)
2. Cumprimento pela FAAM de sua MISSÃO institucional. De “Oferecer educação de excelência, enfatizando a importância da qualidade dos serviços em todos os âmbitos para formar profissionais capacitados, éticos e conscientes de seus compromissos para com o desenvolvimento do Estado do Pará e da Região Amazônica” (PDI, 2019).
3. Atuação da FAAM junto aos projetos de responsabilidade social.
4. Viabilidade por parte da Administração Geral de crescimento da estrutura física institucional.
5. Interação da Administração Geral com a comunidade acadêmica.
6. Atendimento da Administração Geral às necessidades acadêmicas.
7. Atendimento por parte da Gestão das sugestões dos alunos das avaliações anteriores.
8. Disponibilidade do Coordenador de seu curso para atender e esclarecer dúvidas dos alunos.
9. Interação e atendimento junto aos alunos pelo coordenador de seu curso.
10. Funcionamento e atendimento da Biblioteca-FAAM, de acordo com as normas de saúde.
11. A oferta de bibliografia básica de seu curso tem atendido às suas expectativas.
12. Comunicação aos discentes por parte da Gestão das realizações feitas.

De maneira geral o Curso de Administração apresenta conceito EXCELENTE em todos os itens avaliados e sempre seguidos de conceito BOM. O conceito REGULAR é desprezível em termos estatísticos. Contudo, não podemos deixar de mencionar, visto que são pontos a serem também melhorados.

**Gráfico nº 02 - Avaliação Aluno–Gestores e Instituição – Ciências Contábeis**

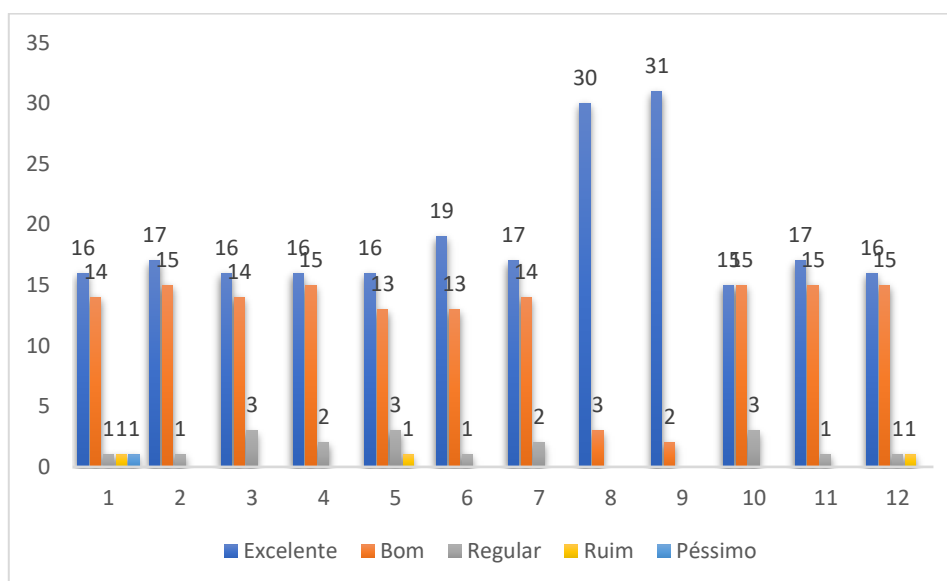


**Legenda:**

1. Realização por parte da IES, durante o semestre letivo, das ações planejadas. (seminários, minicursos, palestras, lives, webnários, jornada e/ou congresso etc)
2. Cumprimento pela FAAM de sua MISSÃO institucional. De “Oferecer educação de excelência, enfatizando a importância da qualidade dos serviços em todos os âmbitos para formar profissionais capacitados, éticos e conscientes de seus compromissos para com o desenvolvimento do Estado do Pará e da Região Amazônica” (PDI, 2019).
3. Atuação da FAAM junto aos projetos de responsabilidade social.
4. Viabilidade por parte da Administração Geral de crescimento da estrutura física institucional.
5. Interação da Administração Geral com a comunidade acadêmica.
6. Atendimento da Administração Geral às necessidades acadêmicas.
7. Atendimento por parte da Gestão das sugestões dos alunos das avaliações anteriores.
8. Disponibilidade do Coordenador de seu curso para atender e esclarecer dúvidas dos alunos.
9. Interação e atendimento junto aos alunos pelo coordenador de seu curso.
10. Funcionamento e atendimento da Biblioteca-FAAM, de acordo com as normas de saúde.
11. A oferta de bibliografia básica de seu curso tem atendido às suas expectativas.
12. Comunicação aos discentes por parte da Gestão das realizações feitas.

De maneira geral o Curso de Ciências Contábeis apresenta majoritariamente conceito BOM, seguidos do conceito EXCELENTE. Contudo, o todos os itens apresentam um nível baixo de REGULAR, que deve ser considerado a fim de buscar de melhoria. No curso apresenta o conceito RUIM, nas questões 3, 6 e 12; assim como 1 (um) conceito PÉSSIMO no requisito Aluno–Gestores e Instituição.

**Gráfico nº 03 - Avaliação Aluno–Gestores e Instituição – Educação Física**

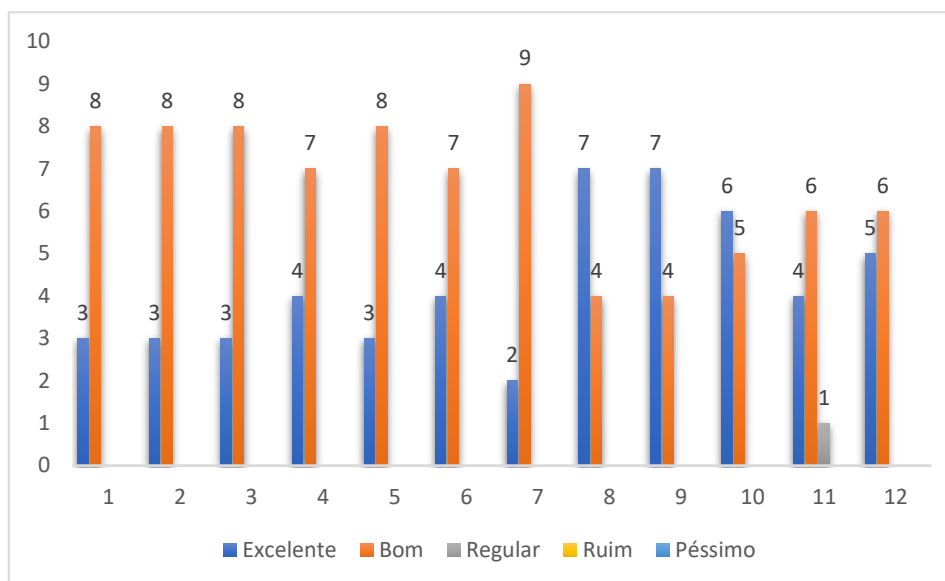


**Legenda:**

1. Realização por parte da IES, durante o semestre letivo, das ações planejadas. (seminários, minicursos, palestras, lives, webnários, jornada e/ou congresso etc)
2. Cumprimento pela FAAM de sua MISSÃO institucional. De “Oferecer educação de excelência, enfatizando a importância da qualidade dos serviços em todos os âmbitos para formar profissionais capacitados, éticos e conscientes de seus compromissos para com o desenvolvimento do Estado do Pará e da Região Amazônica” (PDI, 2019).
3. Atuação da FAAM junto aos projetos de responsabilidade social.
4. Viabilidade por parte da Administração Geral de crescimento da estrutura física institucional.
5. Interação da Administração Geral com a comunidade acadêmica.
6. Atendimento da Administração Geral às necessidades acadêmicas.
7. Atendimento por parte da Gestão das sugestões dos alunos das avaliações anteriores.
8. Disponibilidade do Coordenador de seu curso para atender e esclarecer dúvidas dos alunos.
9. Interação e atendimento junto aos alunos pelo coordenador de seu curso.
10. Funcionamento e atendimento da Biblioteca-FAAM, de acordo com as normas de saúde.
11. A oferta de bibliografia básica de seu curso tem atendido às suas expectativas.
12. Comunicação aos discentes por parte da Gestão das realizações feitas.

De forma geral o Curso de Educação Física apresenta conceito EXCELENTE em todos os itens avaliados e sempre seguidos relativamente do conceito BOM. Contudo, todos os apresentam REGULAR. O conceito RUIM nos itens 1, 5, 12; O não teve o conceito de PÉSSIMO. No entanto, possui pontos que devem ser analisados para busca de melhoria e revertê-los para o conceito BOM e/ou EXCELENTE.

**Gráfico nº 04 - Avaliação Aluno–Gestores e Instituição Curso – Engenharia de Produção**



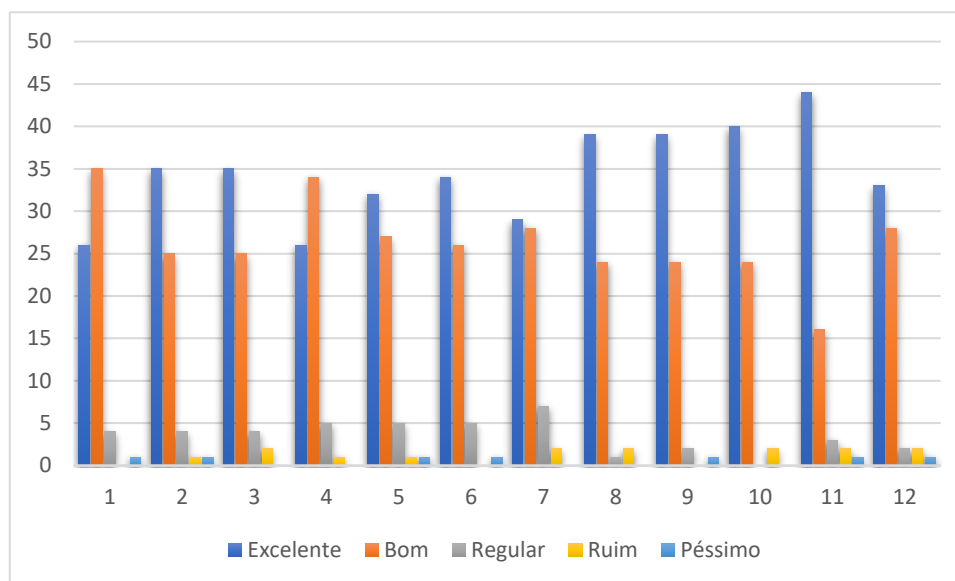
**Legenda:**

1. Realização por parte da IES, durante o semestre letivo, das ações planejadas. (seminários, minicursos, palestras, lives, webnários, jornada e/ou congresso etc)
2. Cumprimento pela FAAM de sua MISSÃO institucional. De “Oferecer educação de excelência, enfatizando a importância da qualidade dos serviços em todos os âmbitos para formar profissionais capacitados, éticos e conscientes de seus compromissos para com o desenvolvimento do Estado do Pará e da Região Amazônica” (PDI, 2019).
3. Atuação da FAAM junto aos projetos de responsabilidade social.
4. Viabilidade por parte da Administração Geral de crescimento da estrutura física institucional.
5. Interação da Administração Geral com a comunidade acadêmica.
6. Atendimento da Administração Geral às necessidades acadêmicas.
7. Atendimento por parte da Gestão das sugestões dos alunos das avaliações anteriores.
8. Disponibilidade do Coordenador de seu curso para atender e esclarecer dúvidas dos alunos.
9. Interação e atendimento junto aos alunos pelo coordenador de seu curso.
10. Funcionamento e atendimento da Biblioteca-FAAM, de acordo com as normas de saúde.
11. A oferta de bibliografia básica de seu curso tem atendido às suas expectativas.
12. Comunicação aos discentes por parte da Gestão das realizações feitas.

De maneira geral o Engenharia de Produção apresenta conceito BOM em todos os itens avaliados, sempre seguidos relativamente do conceito EXCELENTE. O curso teve apenas uma avaliação com o conceito REGULAR no item 11. Não apresentou conceito RUIM e/ou PÉSSIMO. No qual demonstra o trabalho de melhoria no Curso.



**Gráfico nº 05 - Avaliação Aluno–Gestores e Instituição – Enfermagem**

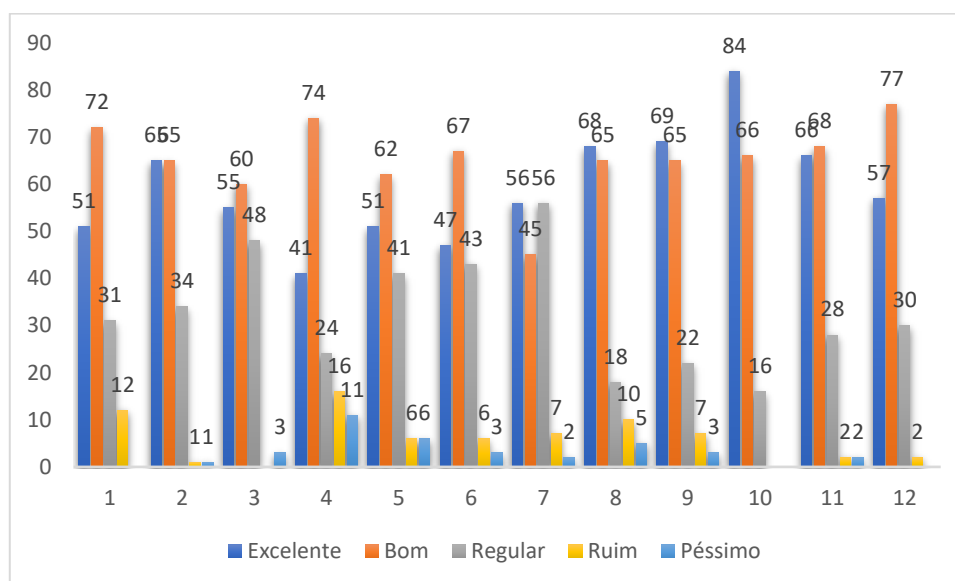


**Legenda:**

1. Realização por parte da IES, durante o semestre letivo, das ações planejadas. (seminários, minicursos, palestras, lives, webnários, jornada e/ou congresso etc)
2. Cumprimento pela FAAM de sua MISSÃO institucional. De “Oferecer educação de excelência, enfatizando a importância da qualidade dos serviços em todos os âmbitos para formar profissionais capacitados, éticos e conscientes de seus compromissos para com o desenvolvimento do Estado do Pará e da Região Amazônica” (PDI, 2019).
3. Atuação da FAAM junto aos projetos de responsabilidade social.
4. Viabilidade por parte da Administração Geral de crescimento da estrutura física institucional.
5. Interação da Administração Geral com a comunidade acadêmica.
6. Atendimento da Administração Geral às necessidades acadêmicas.
7. Atendimento por parte da Gestão das sugestões dos alunos das avaliações anteriores.
8. Disponibilidade do Coordenador de seu curso para atender e esclarecer dúvidas dos alunos.
9. Interação e atendimento junto aos alunos pelo coordenador de seu curso.
10. Funcionamento e atendimento da Biblioteca-FAAM, de acordo com as normas de saúde.
11. A oferta de bibliografia básica de seu curso tem atendido às suas expectativas.
12. Comunicação aos discentes por parte da Gestão das realizações feitas.

De forma geral o Curso de Enfermagem apresenta conceito EXCELENTE seguido do conceito de BOM. Praticamente em todos os itens, com exceção do item 10, apresentaram o índice baixo do conceito REGULAR, além de possuírem índices baixos do conceito RUIM e PÉSSIMO, que devem ser observados com mais cuidado. Esses pontos devem ser analisados e repensados de forma a corrigir as dificuldades apresentadas pelo corpo discente para modificar para o conceito EXCELENTE e BOM.

**Gráfico nº 06 - Avaliação Aluno–Gestores e Instituição – Direito**



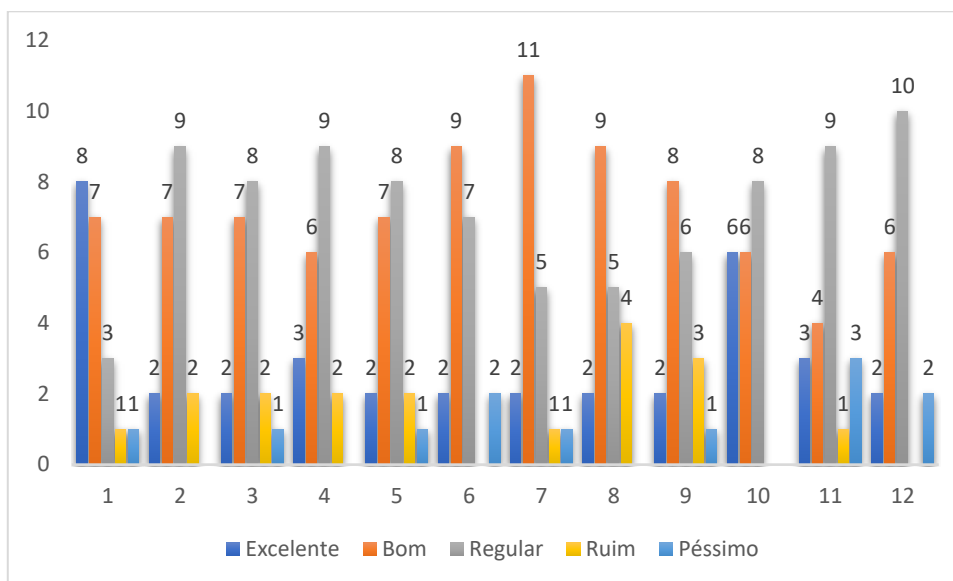
**Legenda:**

1. Realização por parte da IES, durante o semestre letivo, das ações planejadas. (seminários, minicursos, palestras, lives, webnários, jornada e/ou congresso etc)
2. Cumprimento pela FAAM de sua MISSÃO institucional. De “Oferecer educação de excelência, enfatizando a importância da qualidade dos serviços em todos os âmbitos para formar profissionais capacitados, éticos e conscientes de seus compromissos para com o desenvolvimento do Estado do Pará e da Região Amazônica” (PDI, 2019).
3. Atuação da FAAM junto aos projetos de responsabilidade social.
4. Viabilidade por parte da Administração Geral de crescimento da estrutura física institucional.
5. Interação da Administração Geral com a comunidade acadêmica.
6. Atendimento da Administração Geral às necessidades acadêmicas.
7. Atendimento por parte da Gestão das sugestões dos alunos das avaliações anteriores.
8. Disponibilidade do Coordenador de seu curso para atender e esclarecer dúvidas dos alunos.
9. Interação e atendimento junto aos alunos pelo coordenador de seu curso.
10. Funcionamento e atendimento da Biblioteca-FAAM, de acordo com as normas de saúde.
11. A oferta de bibliografia básica de seu curso tem atendido às suas expectativas.
12. Comunicação aos discentes por parte da Gestão das realizações feitas.

De forma geral, o corpo discente do Curso de Direito avaliou a gestão com o conceito BOM, seguido do conceito EXCELENTE, com índices altos em todos os itens.

O conceito REGULAR foi apresentado em todos os requisitos e conceito RUIM nas questões 1, 2, 4, 5, 6, 7, 8, 9, 11 e 12. Desta forma, é necessária uma avaliação cuidadosa desse item e saná-lo com brevidade, visto que afeta o bem-estar dos alunos na instituição.

**Gráfico nº 07 - Avaliação Aluno–Gestores e Instituição – Nutrição**

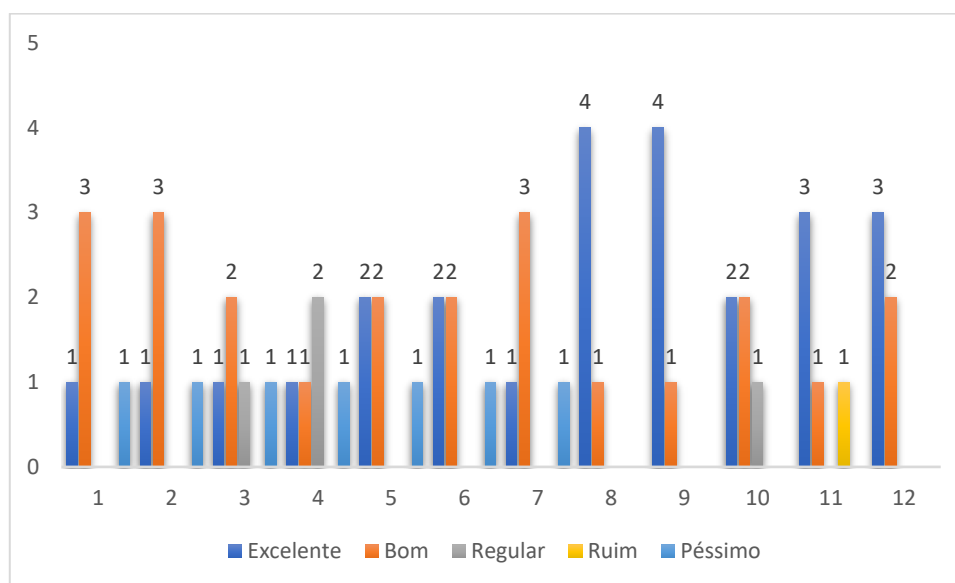


**Legenda:**

1. Realização por parte da IES, durante o semestre letivo, das ações planejadas. (seminários, minicursos, palestras, lives, webnários, jornada e/ou congresso etc)
2. Cumprimento pela FAAM de sua MISSÃO institucional. De “Oferecer educação de excelência, enfatizando a importância da qualidade dos serviços em todos os âmbitos para formar profissionais capacitados, éticos e conscientes de seus compromissos para com o desenvolvimento do Estado do Pará e da Região Amazônica” (PDI, 2019).
3. Atuação da FAAM junto aos projetos de responsabilidade social.
4. Viabilidade por parte da Administração Geral de crescimento da estrutura física institucional.
5. Interação da Administração Geral com a comunidade acadêmica.
6. Atendimento da Administração Geral às necessidades acadêmicas.
7. Atendimento por parte da Gestão das sugestões dos alunos das avaliações anteriores.
8. Disponibilidade do Coordenador de seu curso para atender e esclarecer dúvidas dos alunos.
9. Interação e atendimento junto aos alunos pelo coordenador de seu curso.
10. Funcionamento e atendimento da Biblioteca-FAAM, de acordo com as normas de saúde.
11. A oferta de bibliografia básica de seu curso tem atendido às suas expectativas.
12. Comunicação aos discentes por parte da Gestão das realizações feitas.

De forma geral os discentes avaliaram o de Curso de Nutrição com o conceito REGULAR, seguido relativamente do conceito BOM. É de suma importância uma atenção para o curso de Nutrição, uma vez que apresenta elevados índices do conceito REGULAR. Além disso, apresenta mesmo que em menor percentuais os conceitos RUIM e PÉSSIMO. Dessa forma, é necessário ser analisado detalhadamente os pareceres e tomadas ações para auxiliar o corpo discente a sanar tais dificuldades.

**Gráfico nº 08 - Avaliação Aluno–Gestores e Instituição – Gastronomia**



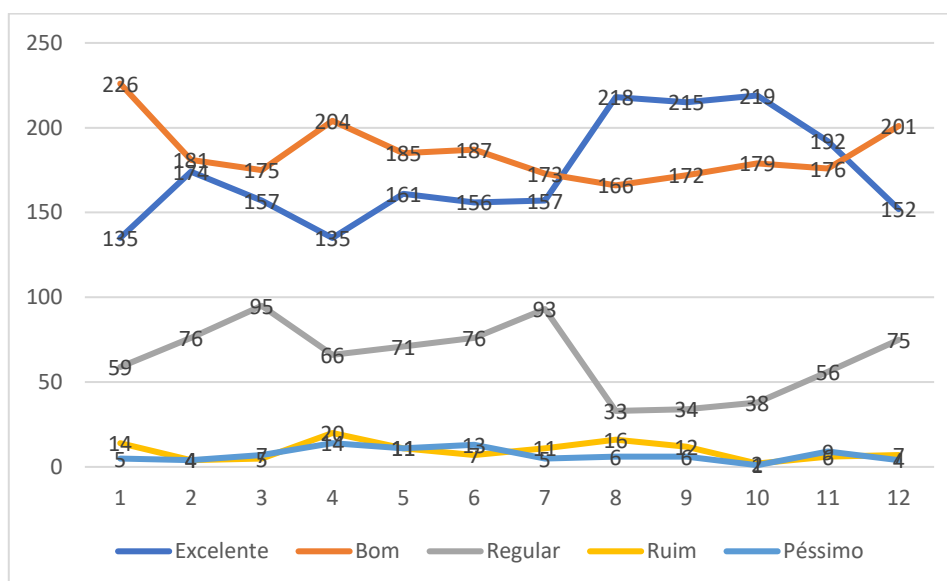
**Legenda:**

1. Realização por parte da IES, durante o semestre letivo, das ações planejadas. (seminários, minicursos, palestras, lives, webnários, jornada e/ou congresso etc)
2. Cumprimento pela FAAM de sua MISSÃO institucional. De “Oferecer educação de excelência, enfatizando a importância da qualidade dos serviços em todos os âmbitos para formar profissionais capacitados, éticos e conscientes de seus compromissos para com o desenvolvimento do Estado do Pará e da Região Amazônica” (PDI, 2019).
3. Atuação da FAAM junto aos projetos de responsabilidade social.
4. Viabilidade por parte da Administração Geral de crescimento da estrutura física institucional.
5. Interação da Administração Geral com a comunidade acadêmica.
6. Atendimento da Administração Geral às necessidades acadêmicas.
7. Atendimento por parte da Gestão das sugestões dos alunos das avaliações anteriores.
8. Disponibilidade do Coordenador de seu curso para atender e esclarecer dúvidas dos alunos.
9. Interação e atendimento junto aos alunos pelo coordenador de seu curso.
10. Funcionamento e atendimento da Biblioteca-FAAM, de acordo com as normas de saúde.
11. A oferta de bibliografia básica de seu curso tem atendido às suas expectativas.
12. Comunicação aos discentes por parte da Gestão das realizações feitas.

De forma geral os discentes avaliaram o de Curso de Gastronomia com o conceito EXCELENTE, seguido do conceito BOM.

Os itens 3, 4 e 10 apresentam o conceito REGULAR; assim como o conceito RUIM aparece apenas no item 11; e o conceito PÉSSIMO nos itens 1, 2, 3, 4, 5, 6 e 7. Faz-se necessário uma avaliação detalhada nos requisitos avaliados negativamente para que possa ser realizada intervenção de melhoria.

**Gráfico nº 09- AVALIAÇÃO ALUNO–GESTORES E INSTITUIÇÃO – TODOS OS CURSOS**



**Legenda:**

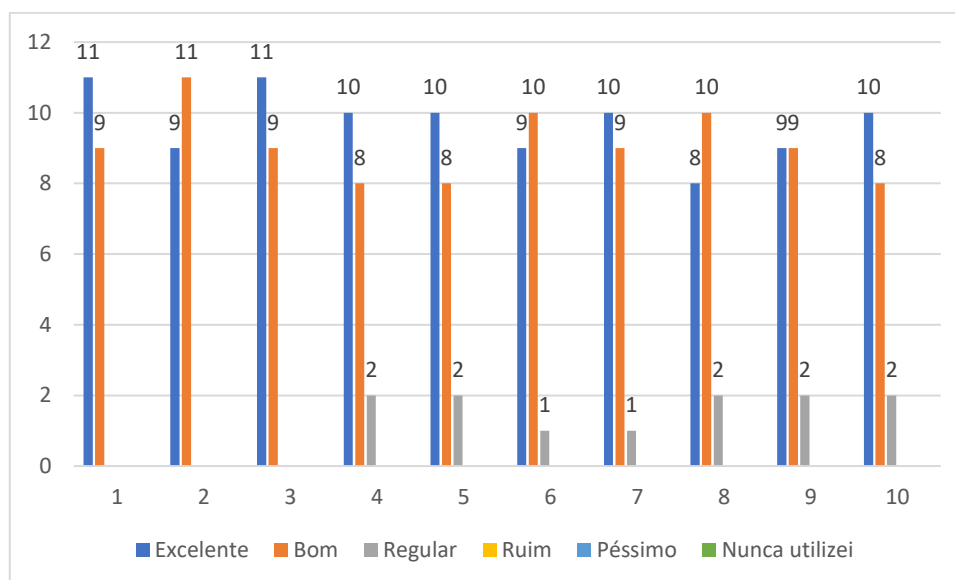
1. Realização por parte da IES, durante o semestre letivo, das ações planejadas. (seminários, minicursos, palestras, lives, webnários, jornada e/ou congresso etc)
2. Cumprimento pela FAAM de sua MISSÃO institucional. De “Oferecer educação de excelência, enfatizando a importância da qualidade dos serviços em todos os âmbitos para formar profissionais capacitados, éticos e conscientes de seus compromissos para com o desenvolvimento do Estado do Pará e da Região Amazônica” (PDI, 2019).
3. Atuação da FAAM junto aos projetos de responsabilidade social.
4. Viabilidade por parte da Administração Geral de crescimento da estrutura física institucional.
5. Interação da Administração Geral com a comunidade acadêmica.
6. Atendimento da Administração Geral às necessidades acadêmicas.
7. Atendimento por parte da Gestão das sugestões dos alunos das avaliações anteriores.
8. Disponibilidade do Coordenador de seu curso para atender e esclarecer dúvidas dos alunos.
9. Interação e atendimento junto aos alunos pelo coordenador de seu curso.
10. Funcionamento e atendimento da Biblioteca-FAAM, de acordo com as normas de saúde.
11. A oferta de bibliografia básica de seu curso tem atendido às suas expectativas.
12. Comunicação aos discentes por parte da Gestão das realizações feitas.

O corpo discente, de modo geral, avaliou a gestão com conceito EXCELENTE seguido do conceito BOM.

O conceito REGULAR aparece como o terceiro conceito mais avaliados, possuindo os maiores índices nos itens 2, 3 e 7. O conceito RUIM apresenta maior índice nos itens 4, 8 e 9 e o conceito PÉSSIMO aparece em todos os itens em valores estatísticos mínimos. Esses pontos devem ser analisados e aplicar ações para sanar tais dificuldades.

### 3.1.1.2- Avaliação Aluno - Setores da Instituição

**Gráfico nº 10 -Avaliação Aluno–Setores da Instituição – Geral por Curso - Administração**



**Legenda:**

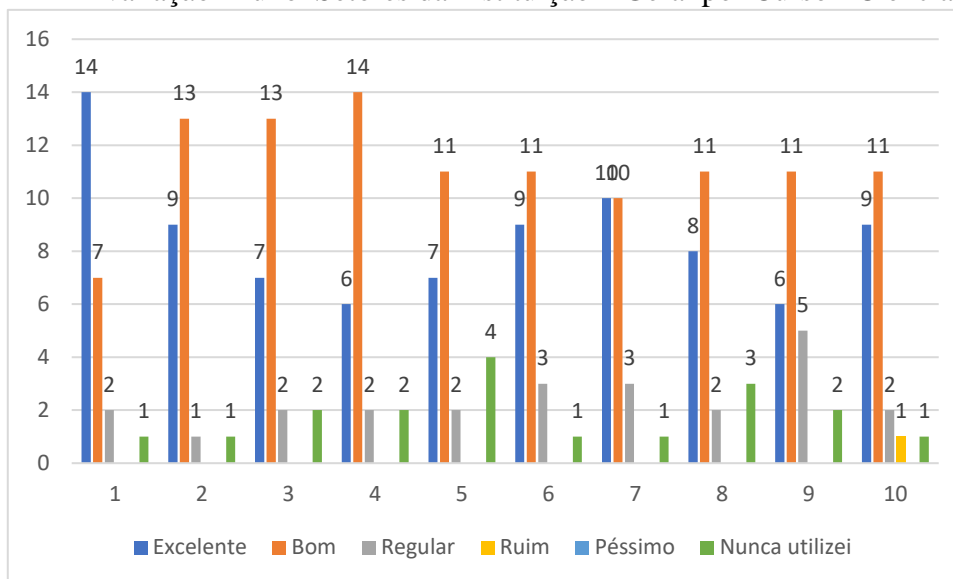
1. Funcionamento e atendimento da Biblioteca-FAAM, de acordo com as normas de saúde.
2. A oferta de bibliografia básica de seu curso tem atendido às suas expectativas.
3. Disponibilidade do Núcleo de Apoio Pedagógico (NAP) para atender e orientar dúvidas dos alunos.
4. Disponibilidade do Núcleo de estágio para atender e orientar dúvidas dos alunos.
5. A ouvidoria FAAM cumpre sua função de atendimento e encaminhamento das questões discentes.
6. Funcionamento e atendimento da Secretaria Acadêmica.
7. Funcionamento e atendimento do Departamento Financeiro-FAAM.
8. Funcionamento e atendimento da Reprografia-FAAM.
9. Funcionamento e atendimento da Cantina-FAAM, de acordo com normas de saúde.
10. Atendimento da Equipe técnica de suporte ao Ambiente Virtual de Aprendizagem e serviços de Tecnologia da FAAM (FAAM RESPONDE)

O Curso de Administração apresenta conceito EXCELENTE em todos os itens avaliados e sempre seguidos de conceito BOM.

O conceito REGULAR apareceu nos itens de 4 a 10. Itens que necessitam de uma atenção para melhoria.

O curso não teve avaliação com conceitos RUIM, PÉSSIMO e NUNCA UTILIZEI.

**Gráfico nº 11 - Avaliação Aluno–Setores da Instituição – Geral por Curso - Ciências Contábeis**



**Legenda:**

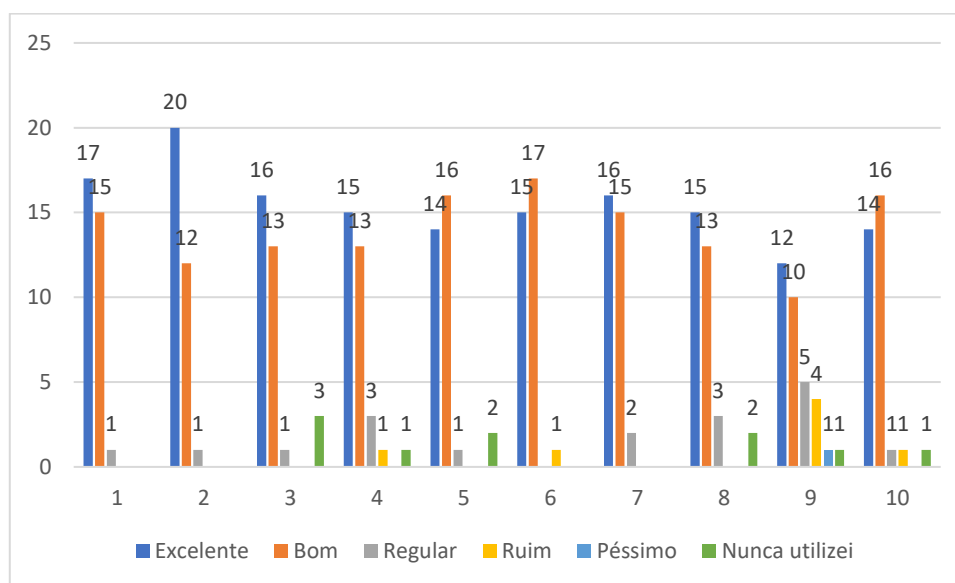
1. Funcionamento e atendimento da Biblioteca-FAAM, de acordo com as normas de saúde.
2. A oferta de bibliografia básica de seu curso tem atendido às suas expectativas.
3. Disponibilidade do Núcleo de Apoio Pedagógico (NAP) para atender e orientar dúvidas dos alunos.
4. Disponibilidade do Núcleo de estágio para atender e orientar dúvidas dos alunos.
5. A ouvidoria FAAM cumpre sua função de atendimento e encaminhamento das questões discentes.
6. Funcionamento e atendimento da Secretaria Acadêmica.
7. Funcionamento e atendimento do Departamento Financeiro-FAAM.
8. Funcionamento e atendimento da Reprografia-FAAM.
9. Funcionamento e atendimento da Cantina-FAAM, de acordo com normas de saúde.
10. Atendimento da Equipe técnica de suporte ao Ambiente Virtual de Aprendizagem e serviços de Tecnologia da FAAM (FAAM RESPONDE)

O Curso de Ciências Contábeis apresenta conceito BOM em todos os itens avaliados e sempre seguidos de conceito EXCELENTE.

O conceito REGULAR apareceu em todos os itens necessitando de uma atenção especial para os itens 6, 7 e 9 que tiveram maior índices. Assim como o conceito RUIM aparece apenas no item 10. Esses são pontos que não podemos deixar de mencionar, visto que são pontos a serem também melhorados.

Todos os itens tiveram avaliações de alunos que nunca utilizaram os serviços de setores avaliados.

**Gráfico nº 12 - Avaliação Aluno–Setores da Instituição – Geral por Curso - Educação Física**



**Legenda:**

1. Funcionamento e atendimento da Biblioteca-FAAM, de acordo com as normas de saúde.
2. A oferta de bibliografia básica de seu curso tem atendido às suas expectativas.
3. Disponibilidade do Núcleo de Apoio Pedagógico (NAP) para atender e orientar dúvidas dos alunos.
4. Disponibilidade do Núcleo de estágio para atender e orientar dúvidas dos alunos.
5. A ouvidoria FAAM cumpre sua função de atendimento e encaminhamento das questões discentes.
6. Funcionamento e atendimento da Secretaria Acadêmica.
7. Funcionamento e atendimento do Departamento Financeiro-FAAM.
8. Funcionamento e atendimento da Reprografia-FAAM.
9. Funcionamento e atendimento da Cantina-FAAM, de acordo com normas de saúde.
10. Atendimento da Equipe técnica de suporte ao Ambiente Virtual de Aprendizagem e serviços de Tecnologia da FAAM (FAAM RESPONDE)

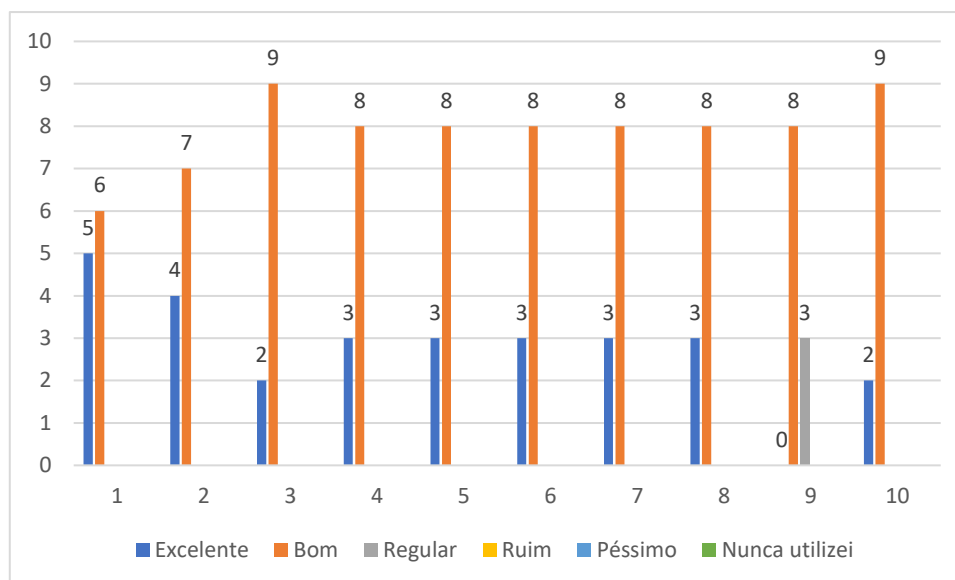
O Curso de Educação Física apresenta conceito BOM em todos os itens avaliados e sempre seguidos de conceito EXCELENTE.

O conceito REGULAR apareceu nos itens 4, 5, 8, 9 e 10. Assim como o conceito RUIM no item 9. Esses são pontos que não podemos deixar de mencionar, visto que são pontos a serem também melhorados.

Os itens 3, 5, 8 e 10 tiveram avaliações de alunos que nunca utilizaram os serviços dos setores.



**Gráfico nº 13 - Avaliação Aluno–Setores da Instituição – Geral por Curso - Engenharia de Produção**



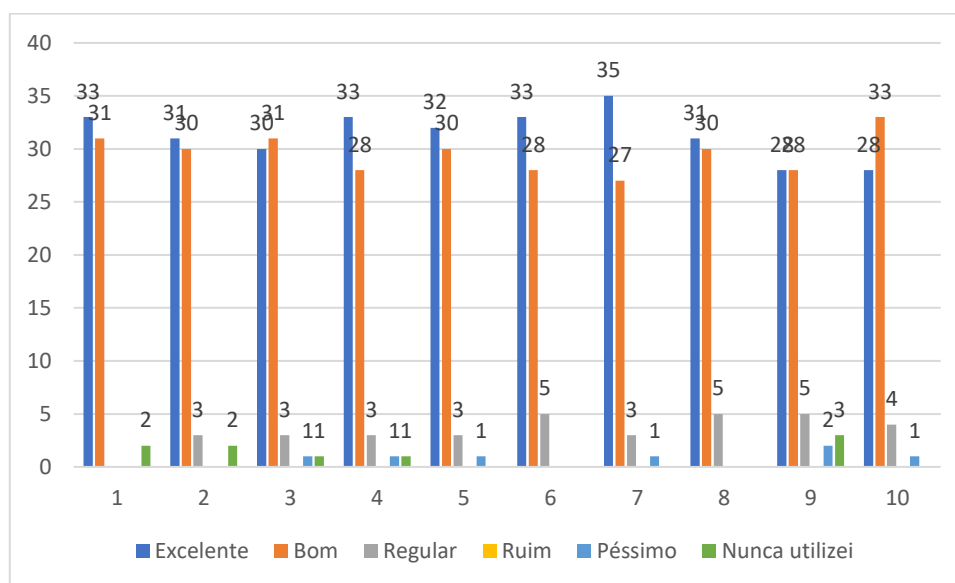
**Legenda:**

1. Funcionamento e atendimento da Biblioteca-FAAM, de acordo com as normas de saúde.
2. A oferta de bibliografia básica de seu curso tem atendido às suas expectativas.
3. Disponibilidade do Núcleo de Apoio Pedagógico (NAP) para atender e orientar dúvidas dos alunos.
4. Disponibilidade do Núcleo de estágio para atender e orientar dúvidas dos alunos.
5. A ouvidoria FAAM cumpre sua função de atendimento e encaminhamento das questões discentes.
6. Funcionamento e atendimento da Secretaria Acadêmica.
7. Funcionamento e atendimento do Departamento Financeiro-FAAM.
8. Funcionamento e atendimento da Reprografia-FAAM.
9. Funcionamento e atendimento da Cantina-FAAM, de acordo com normas de saúde.
10. Atendimento da Equipe técnica de suporte ao Ambiente Virtual de Aprendizagem e serviços de Tecnologia da FAAM (FAAM RESPONDE)

O Curso de Engenharia de Produção apresenta conceito BOM em todos os itens avaliados. Não possuindo o conceito EXCELENTE em índices maiores que de BOM, em nenhum item

O conceito REGULAR apareceu apenas no item 9. Não possuiu o conceito RUIM, PÉSSIMO e NUNCA UTILIZEI. Assim sendo a atenção maior deve ser no item 9 e nos demais para transformar o conceito BOM em EXCELENTE.

**Gráfico nº 14 - Avaliação Aluno–Setores da Instituição – Geral por Curso - Enfermagem**



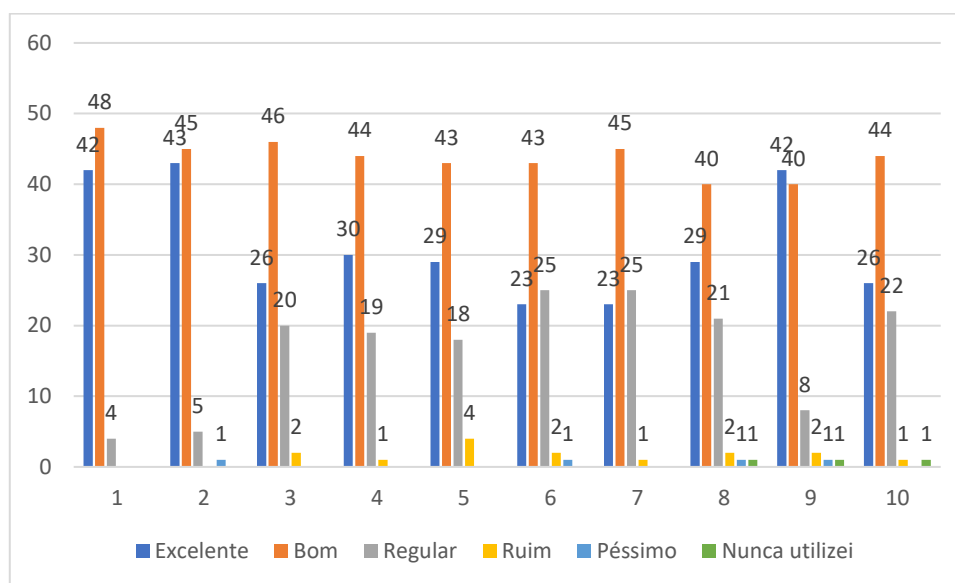
**Legenda:**

1. Funcionamento e atendimento da Biblioteca-FAAM, de acordo com as normas de saúde.
2. A oferta de bibliografia básica de seu curso tem atendido às suas expectativas.
3. Disponibilidade do Núcleo de Apoio Pedagógico (NAP) para atender e orientar dúvidas dos alunos.
4. Disponibilidade do Núcleo de estágio para atender e orientar dúvidas dos alunos.
5. A ouvidoria FAAM cumpre sua função de atendimento e encaminhamento das questões discentes.
6. Funcionamento e atendimento da Secretaria Acadêmica.
7. Funcionamento e atendimento do Departamento Financeiro-FAAM.
8. Funcionamento e atendimento da Reprografia-FAAM.
9. Funcionamento e atendimento da Cantina-FAAM, de acordo com normas de saúde.
10. Atendimento da Equipe técnica de suporte ao Ambiente Virtual de Aprendizagem e serviços de Tecnologia da FAAM (FAAM RESPONDE)

O Curso de Enfermagem apresenta conceito EXCELENTE em todos os itens avaliados, seguido do conceito BOM, com exceção do item 10 que teve o conceito de BOM mais elevado.

O conceito REGULAR apareceu em praticamente todos os itens com exceção 1, necessitando de uma atenção especial para os itens. Não possui avaliação com o conceito RUIM em nenhum item. No entanto, o conceito PÉSSIMO parece nos itens 3, 4, 7, 9 e 10. Esses são pontos que não podemos deixar de mencionar, visto que são pontos a serem também melhorados.

**Gráfico nº 15 - Avaliação Aluno–Setores da Instituição – Geral por Curso - Psicologia**



**Legenda:**

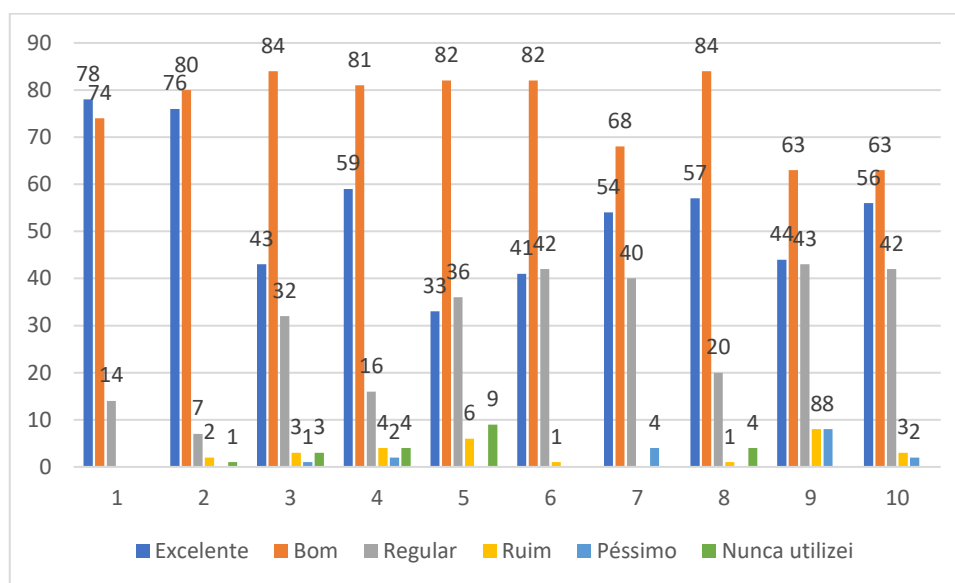
1. Funcionamento e atendimento da Biblioteca-FAAM, de acordo com as normas de saúde.
2. A oferta de bibliografia básica de seu curso tem atendido às suas expectativas.
3. Disponibilidade do Núcleo de Apoio Pedagógico (NAP) para atender e orientar dúvidas dos alunos.
4. Disponibilidade do Núcleo de estágio para atender e orientar dúvidas dos alunos.
5. A ouvidoria FAAM cumpre sua função de atendimento e encaminhamento das questões discentes.
6. Funcionamento e atendimento da Secretaria Acadêmica.
7. Funcionamento e atendimento do Departamento Financeiro-FAAM.
8. Funcionamento e atendimento da Reprografia-FAAM.
9. Funcionamento e atendimento da Cantina-FAAM, de acordo com normas de saúde.
10. Atendimento da Equipe técnica de suporte ao Ambiente Virtual de Aprendizagem e serviços de Tecnologia da FAAM (FAAM RESPONDE)

O curso de Psicologia quanto ao critério setores e instituição apresentou o conceito de BOM, seguido pelo conceito de EXCELENTE, em nenhum item teve o conceito de EXCELENTE maiores que BOM.

O conceito REGULAR apareceu em todos os itens, necessitando de uma atenção especial para os itens 3, 4, 5, 7 e 8, que tiveram maior índices. Assim como o conceito RUIM aparece nos itens 3, 4, 5, 6, 7, 8, 9, 10. Esses são pontos que não podemos deixar de mencionar, visto que são pontos a serem também melhorados.

Os itens 8, 9 e 10 tiveram avaliações de alunos que nunca utilizaram os serviços dos setores avaliados.

**Gráfico nº 16 - Avaliação Aluno–Setores da Instituição – Geral por Curso - Direito**



**Legenda:**

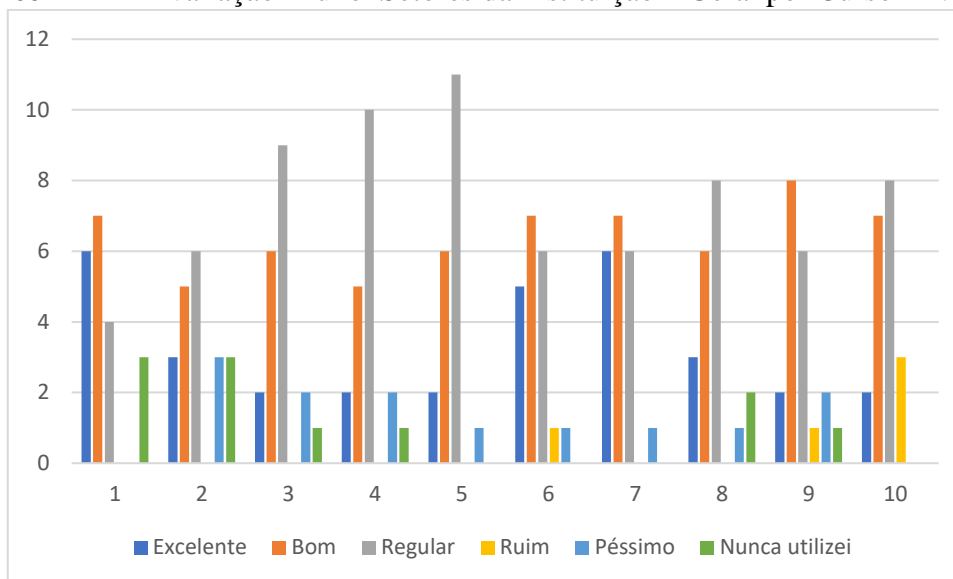
1. Funcionamento e atendimento da Biblioteca-FAAM, de acordo com as normas de saúde.
2. A oferta de bibliografia básica de seu curso tem atendido às suas expectativas.
3. Disponibilidade do Núcleo de Apoio Pedagógico (NAP) para atender e orientar dúvidas dos alunos.
4. Disponibilidade do Núcleo de estágio para atender e orientar dúvidas dos alunos.
5. A ouvidoria FAAM cumpre sua função de atendimento e encaminhamento das questões discentes.
6. Funcionamento e atendimento da Secretaria Acadêmica.
7. Funcionamento e atendimento do Departamento Financeiro-FAAM.
8. Funcionamento e atendimento da Reprografia-FAAM.
9. Funcionamento e atendimento da Cantina-FAAM, de acordo com normas de saúde.
10. Atendimento da Equipe técnica de suporte ao Ambiente Virtual de Aprendizagem e serviços de Tecnologia da FAAM (FAAM RESPONDE)

O curso de Direito quanto ao critério setores e instituição apresentou o conceito de BOM, seguido pelo conceito de EXCELENTE, em nenhum item teve o conceito de EXCELENTE maiores que BOM.

O conceito REGULAR apareceu em todos os itens, necessitando de uma atenção especial para os itens 3, 5, 6, 7, 9 e 10, que tiveram maior índices. Assim como o conceito RUIIM aparece em praticamente em todos os itens, com exceção nos itens 1 e 7, todos os demais tiveram o conceito. Esses são pontos que não podemos deixar de mencionar, visto que são pontos a serem também melhorados.

Os itens 2, 3, 4, 5 e 8 tiveram avaliações de alunos que nunca utilizaram os serviços dos setores

**Gráfico nº 17 - Avaliação Aluno–Setores da Instituição – Geral por Curso – Nutrição**



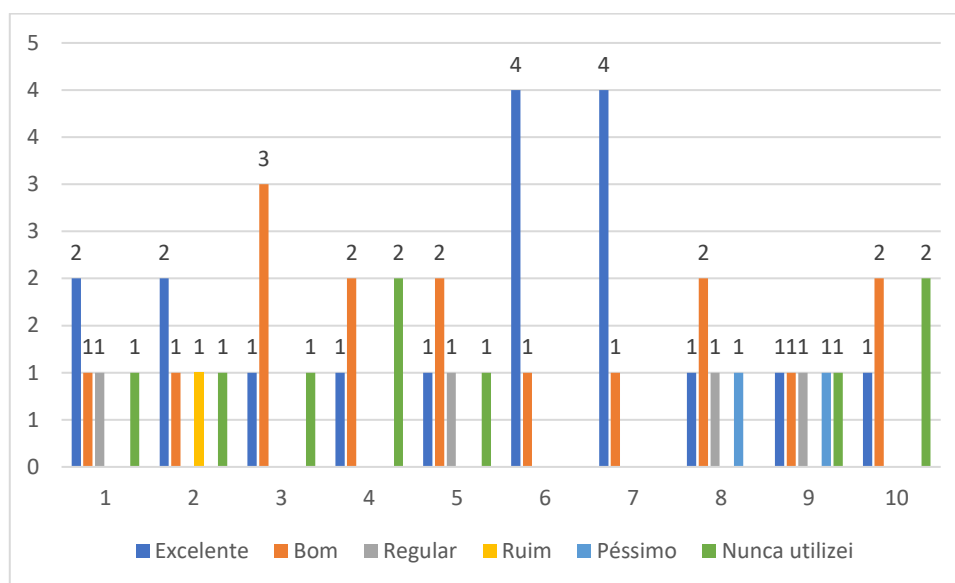
**Legenda:**

1. Funcionamento e atendimento da Biblioteca-FAAM, de acordo com as normas de saúde.
2. A oferta de bibliografia básica de seu curso tem atendido às suas expectativas.
3. Disponibilidade do Núcleo de Apoio Pedagógico (NAP) para atender e orientar dúvidas dos alunos.
4. Disponibilidade do Núcleo de estágio para atender e orientar dúvidas dos alunos.
5. A ouvidoria FAAM cumpre sua função de atendimento e encaminhamento das questões discentes.
6. Funcionamento e atendimento da Secretaria Acadêmica.
7. Funcionamento e atendimento do Departamento Financeiro-FAAM.
8. Funcionamento e atendimento da Reprografia-FAAM.
9. Funcionamento e atendimento da Cantina-FAAM, de acordo com normas de saúde.
10. Atendimento da Equipe técnica de suporte ao Ambiente Virtual de Aprendizagem e serviços de Tecnologia da FAAM (FAAM RESPONDE)

O curso de Direito quanto ao critério setores e instituição apresentou o conceito de BOM, seguido pelo conceito de REGULAR, em nenhum item teve o conceito de EXCELENTE.

O conceito REGULAR apareceu em todos os itens, necessitando de uma atenção especial para os itens 2, 3, 4, 5, 6, 7 e 8 que tiveram maior índices. Assim como o conceito RUI, no qual, apareceu no item 6, 9 e 10. Esses são pontos que não podemos deixar de mencionar, visto que são pontos a serem também melhorados.

**Gráfico nº 18 - Avaliação Aluno– Setores da Instituição – Geral por Curso - Gastronomia**



**Legenda:**

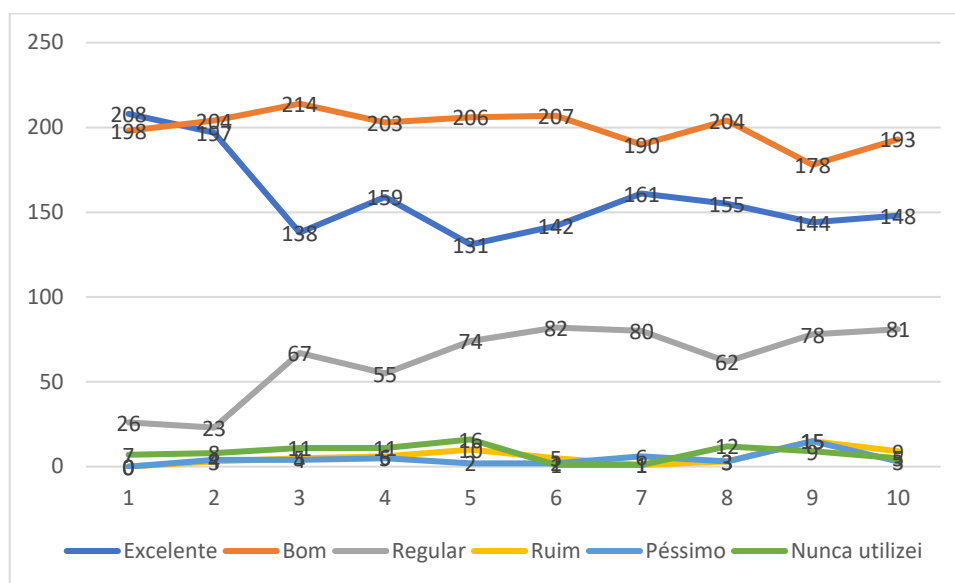
1. Funcionamento e atendimento da Biblioteca-FAAM, de acordo com as normas de saúde.
2. A oferta de bibliografia básica de seu curso tem atendido às suas expectativas.
3. Disponibilidade do Núcleo de Apoio Pedagógico (NAP) para atender e orientar dúvidas dos alunos.
4. Disponibilidade do Núcleo de estágio para atender e orientar dúvidas dos alunos.
5. A ouvidoria FAAM cumpre sua função de atendimento e encaminhamento das questões discentes.
6. Funcionamento e atendimento da Secretaria Acadêmica.
7. Funcionamento e atendimento do Departamento Financeiro-FAAM.
8. Funcionamento e atendimento da Reprografia-FAAM.
9. Funcionamento e atendimento da Cantina-FAAM, de acordo com normas de saúde.
10. Atendimento da Equipe técnica de suporte ao Ambiente Virtual de Aprendizagem e serviços de Tecnologia da FAAM (FAAM RESPONDE)

O Curso de Gastronomia apresenta conceito excelente, nos itens 1, 2, 6 e 7.

No entanto, necessita de uma atenção no nos itens que tiveram avaliações negativas com os conceitos REGULAR, Ruim e Péssimo, que apesar de ser índices baixos devem ser levados em consideração.

Em todos os itens com exceção dos itens 6, 7 e 8 tiveram avaliações de alunos que nunca utilizaram os serviços dos setores.

**Gráfico nº 19- AVALIAÇÃO ALUNO– SETORES DA INSTITUIÇÃO – TODOS OS CURSOS**



**Legenda:**

1. Funcionamento e atendimento da Biblioteca-FAAM, de acordo com as normas de saúde.
2. A oferta de bibliografia básica de seu curso tem atendido às suas expectativas.
3. Disponibilidade do Núcleo de Apoio Pedagógico (NAP) para atender e orientar dúvidas dos alunos.
4. Disponibilidade do Núcleo de estágio para atender e orientar dúvidas dos alunos.
5. A ouvidoria FAAM cumpre sua função de atendimento e encaminhamento das questões discentes.
6. Funcionamento e atendimento da Secretaria Acadêmica.
7. Funcionamento e atendimento do Departamento Financeiro-FAAM.
8. Funcionamento e atendimento da Reprografia-FAAM.
9. Funcionamento e atendimento da Cantina-FAAM, de acordo com normas de saúde.
10. Atendimento da Equipe técnica de suporte ao Ambiente Virtual de Aprendizagem e serviços de Tecnologia da FAAM (FAAM RESPONDE)

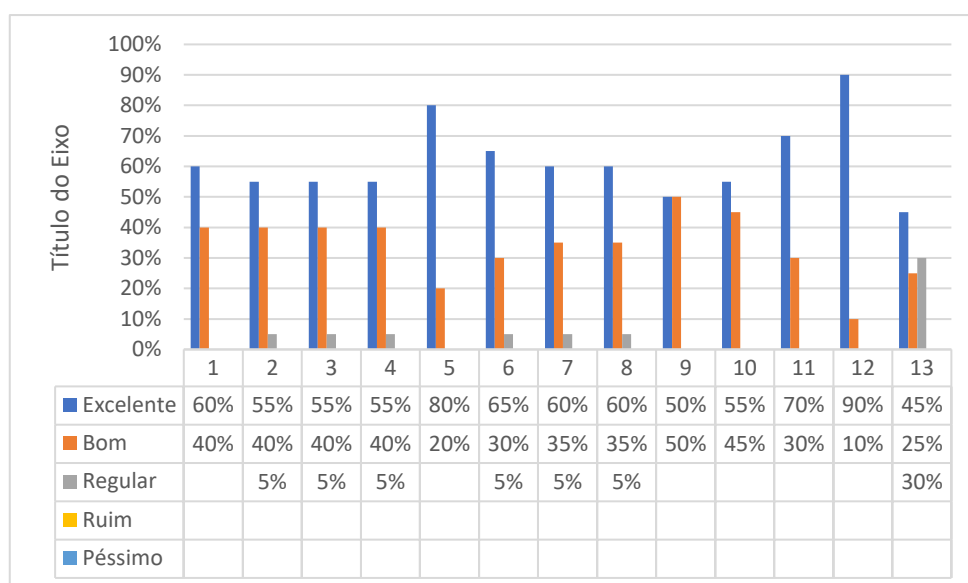
No apanhado geral de todos os cursos de avaliação dos setores da instituição apresenta conceito BOM em todos os itens avaliados, seguido do conceito e EXCELENTE. Vale destacar que apenas o item 1 tiveram o conceito EXCELENTE maiores índices.

O conceito REGULAR apareceu em praticamente em todos os itens, necessitando de uma atenção especial para os itens 5, 6 e 7 que tiveram maiores índices. Assim como o conceito RUIM aparecem em todos os itens com maiores índices nos itens 5, 8 e 9. Esses são pontos que não podemos deixar de mencionar, visto que são pontos a serem também melhorados.

Em todos os itens tiveram avaliações de alunos que nunca utilizaram os serviços dos setores.

### 3.1.1.3- Avaliação Aluno–Professor

**Gráfico nº 20 -Avaliação Aluno–Professor – Geral por Curso - Administração**



#### Legenda:

1. Assiduidade (frequência) do professor.
2. Chegada e cumprimento do professor no horário em sala de aula.
3. Apresenta relação interpessoal positiva junto aos alunos durante o período letivo.
4. Favorece clima adequado para participação dos alunos tornando suas aulas agradáveis e participativas.
5. Expõe os assuntos da aula de forma objetiva e clara.
6. A avaliação aplicada pelo docente está de acordo com a proposta de conteúdo da disciplina ministrada.
7. Utiliza metodologias inovadoras e variadas de ensino (dinamiza a aula).
8. O professor demonstra domínio nos recursos tecnológicos utilizados nas aulas.
9. A postura do professor nas aulas estimula o processo de ensino-aprendizagem dos alunos.
10. Incentiva os alunos na busca de novos conhecimentos.
11. Segue, em sequência lógica, de acordo com os tópicos do Plano de Ensino da disciplina nas aulas.
12. Utiliza exemplos práticos e do cotidiano, contextualizando-os com os assuntos abordados.
13. Utiliza outras ferramentas digitais para desenvolver o processo de ensino aprendizagem caso a disciplina permita.

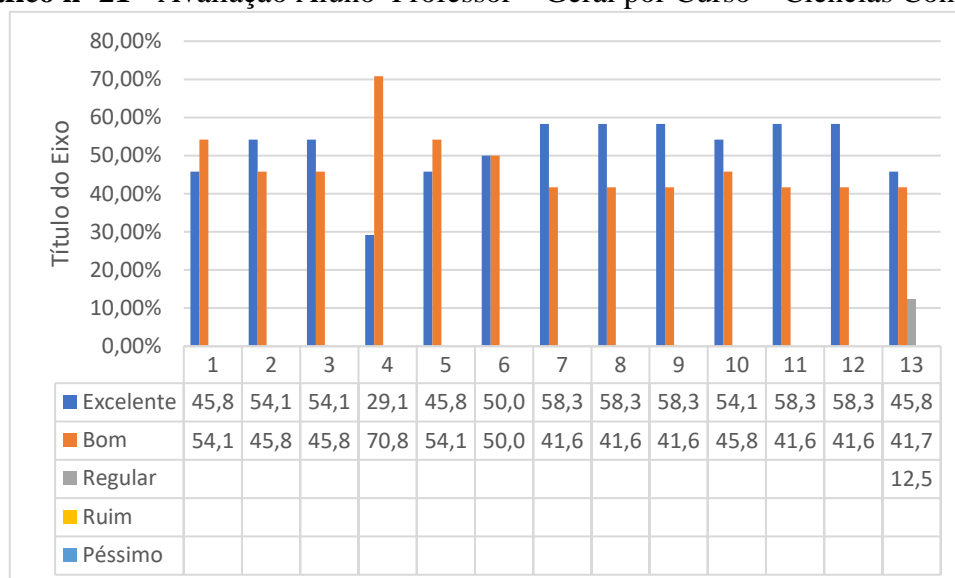
O corpo discente avaliou o corpo docente do curso de Administração com conceito EXCELENTE, seguido com o conceito BOM com grande índice.

Apresentou o conceito REGULAR em índice intermediário nos itens 2, 3, 4, 6, 7, 8 e 13. Que devem ser analisados e aplicar ações para evitarmos o aumento desses percentuais e solucionar as dificuldades apresentadas.

O curso não teve os conceitos RUIIM e PÉSSIMO em suas avaliações.



**Gráfico nº 21 - Avaliação Aluno-Professor – Geral por Curso – Ciências Contábeis**



**Legenda:**

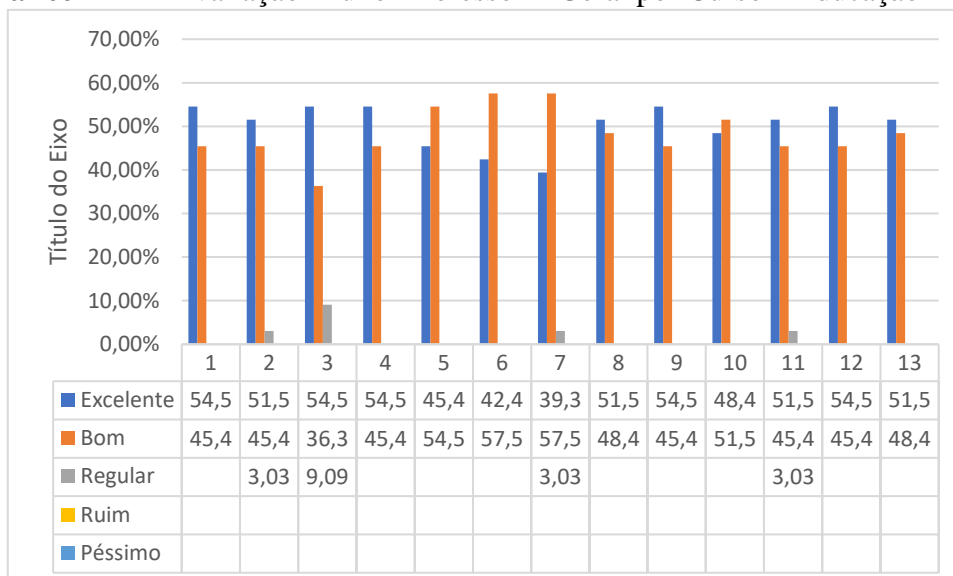
1. Assiduidade (frequência) do professor.
2. Chegada e cumprimento do professor no horário em sala de aula.
3. Apresenta relação interpessoal positiva junto aos alunos durante o período letivo.
4. Favorece clima adequado para participação dos alunos tornando suas aulas agradáveis e participativas.
5. Expõe os assuntos da aula de forma objetiva e clara.
6. A avaliação aplicada pelo docente está de acordo com a proposta de conteúdo da disciplina ministrada.
7. Utiliza metodologias inovadoras e variadas de ensino (dinamiza a aula).
8. O professor demonstra domínio nos recursos tecnológicos utilizados nas aulas.
9. A postura do professor nas aulas estimula o processo de ensino-aprendizagem dos alunos.
10. Incentiva os alunos na busca de novos conhecimentos.
11. Segue, em sequência lógica, de acordo com os tópicos do Plano de Ensino da disciplina nas aulas.
12. Utiliza exemplos práticos e do cotidiano, contextualizando-os com os assuntos abordados.
13. Utiliza outras ferramentas digitais para desenvolver o processo de ensino aprendizagem caso a disciplina permita.

O corpo discente avaliou o corpo docente do curso de Ciências Contábeis com conceito EXCELENTE, seguido com o conceito BOM com grande índice.

Apresentou o conceito REGULAR apenas no item 13. Que deve ser analisado e aplicar ações para evitarmos o aumento desse percentual e solucionar a dificuldade apresentada.

O curso não teve os conceitos RUIM e PÉSSIMO em suas avaliações.

**Gráfico nº 22-** Avaliação Aluno–Professor – Geral por Curso – Educação Física



**Legenda:**

1. Assiduidade (frequência) do professor.
2. Chegada e cumprimento do professor no horário em sala de aula.
3. Apresenta relação interpessoal positiva junto aos alunos durante o período letivo.
4. Favorece clima adequado para participação dos alunos tornando suas aulas agradáveis e participativas.
5. Expõe os assuntos da aula de forma objetiva e clara.
6. A avaliação aplicada pelo docente está de acordo com a proposta de conteúdo da disciplina ministrada.
7. Utiliza metodologias inovadoras e variadas de ensino (dinamiza a aula).
8. O professor demonstra domínio nos recursos tecnológicos utilizados nas aulas.
9. A postura do professor nas aulas estimula o processo de ensino-aprendizagem dos alunos.
10. Incentiva os alunos na busca de novos conhecimentos.
11. Segue, em sequência lógica, de acordo com os tópicos do Plano de Ensino da disciplina nas aulas.
12. Utiliza exemplos práticos e do cotidiano, contextualizando-os com os assuntos abordados.
13. Utiliza outras ferramentas digitais para desenvolver o processo de ensino aprendizagem caso a disciplina permita.

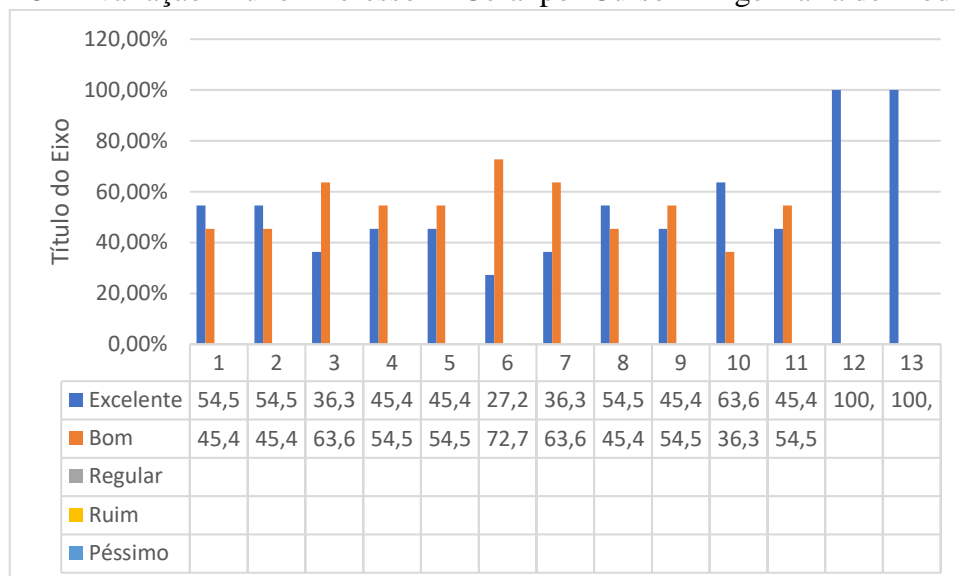
O corpo discente avaliou o corpo docente do curso de Educação Física com conceito EXCELENTE, seguido com o conceito BOM.

Apresentou os conceitos REGULAR em índice intermediário nos itens 2, 3, 7 e 11.

O curso não teve os conceitos RUIM e PÉSSIMO em suas avaliações referente a avaliação docente.

Todos dos dados podem ser analisados individualmente no anexo 1, avaliando a performance de cada professor do curso e os critérios avaliados.

**Gráfico nº 23 - Avaliação Aluno–Professor – Geral por Curso – Engenharia de Produção**



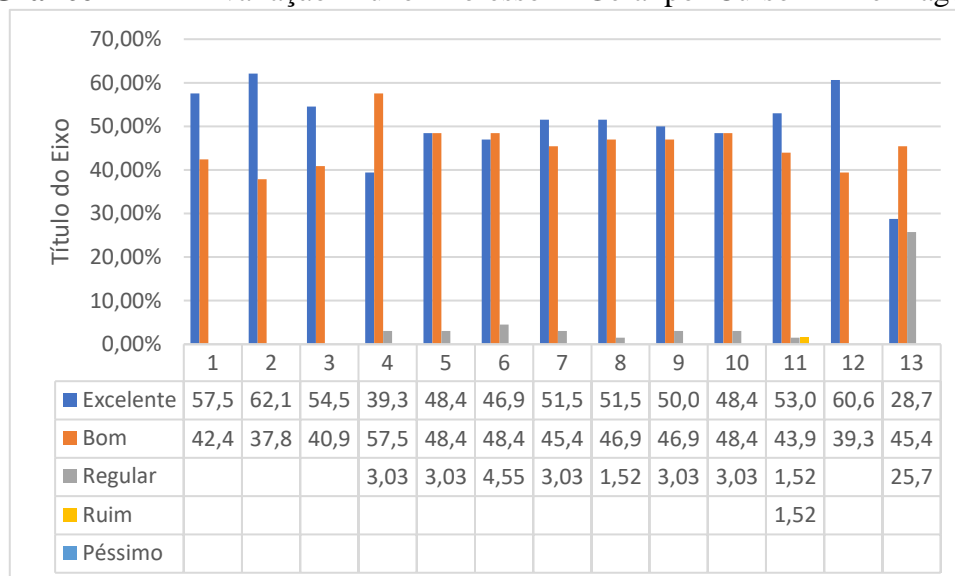
**Legenda:**

1. Assiduidade (frequência) do professor.
2. Chegada e cumprimento do professor no horário em sala de aula.
3. Apresenta relação interpessoal positiva junto aos alunos durante o período letivo.
4. Favorece clima adequado para participação dos alunos tornando suas aulas agradáveis e participativas.
5. Expõe os assuntos da aula de forma objetiva e clara.
6. A avaliação aplicada pelo docente está de acordo com a proposta de conteúdo da disciplina ministrada.
7. Utiliza metodologias inovadoras e variadas de ensino (dinamiza a aula).
8. O professor demonstra domínio nos recursos tecnológicos utilizados nas aulas.
9. A postura do professor nas aulas estimula o processo de ensino-aprendizagem dos alunos.
10. Incentiva os alunos na busca de novos conhecimentos.
11. Segue, em sequência lógica, de acordo com os tópicos do Plano de Ensino da disciplina nas aulas.
12. Utiliza exemplos práticos e do cotidiano, contextualizando-os com os assuntos abordados.
13. Utiliza outras ferramentas digitais para desenvolver o processo de ensino aprendizagem caso a disciplina permita.

O corpo discente avaliou o corpo docente do curso de Engenharia de Produção com conceito BOM, com exceção dos itens 1, 2 8, 10 e 12 e 13 seguido com o conceito EXCELENTE com grande índice.

O curso não teve os conceitos REGULAR, RUIM e PÉSSIMO em suas avaliações referente a avaliação docente.

**Gráfico nº 24 - Avaliação Aluno–Professor – Geral por Curso – Enfermagem**



**Legenda:**

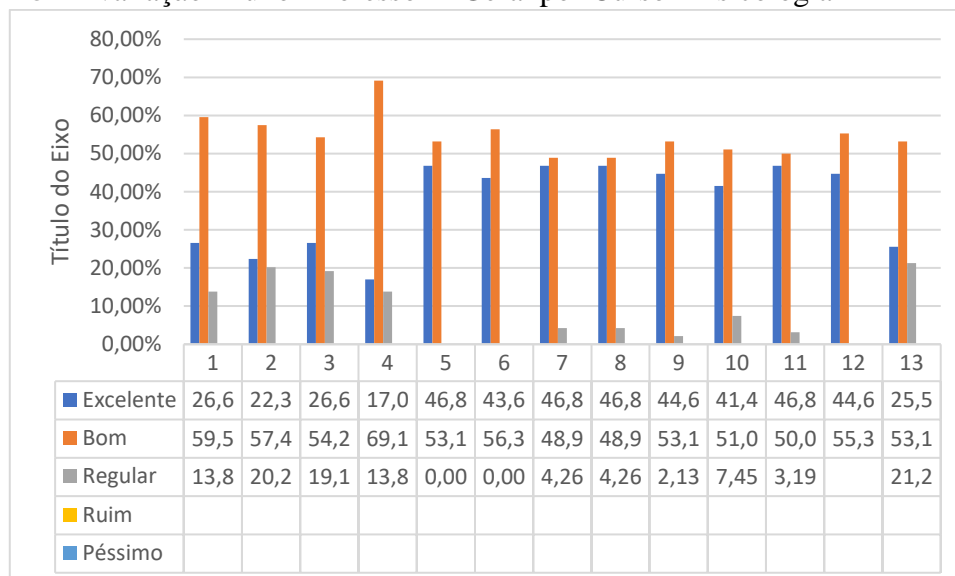
1. Assiduidade (frequência) do professor.
2. Chegada e cumprimento do professor no horário em sala de aula.
3. Apresenta relação interpessoal positiva junto aos alunos durante o período letivo.
4. Favorece clima adequado para participação dos alunos tornando suas aulas agradáveis e participativas.
5. Expõe os assuntos da aula de forma objetiva e clara.
6. A avaliação aplicada pelo docente está de acordo com a proposta de conteúdo da disciplina ministrada.
7. Utiliza metodologias inovadoras e variadas de ensino (dinamiza a aula).
8. O professor demonstra domínio nos recursos tecnológicos utilizados nas aulas.
9. A postura do professor nas aulas estimula o processo de ensino-aprendizagem dos alunos.
10. Incentiva os alunos na busca de novos conhecimentos.
11. Segue, em sequência lógica, de acordo com os tópicos do Plano de Ensino da disciplina nas aulas.
12. Utiliza exemplos práticos e do cotidiano, contextualizando-os com os assuntos abordados.
13. Utiliza outras ferramentas digitais para desenvolver o processo de ensino aprendizagem caso a disciplina permita.

O corpo discente avaliou o corpo docente do curso de Enfermagem com conceito EXCELENTE, seguido com o conceito BOM com grande índice.

Apresentou os conceitos REGULAR em índice baixo nos itens 4, 5, 6, 7, 8, 9, 10, 11 e 13. O curso teve o conceito RUIM aparece no item 11 em baixo índice.

No entanto, o curso não teve avaliação PÉSSIMA na avaliação dos docentes.

**Gráfico nº 25 - Avaliação Aluno–Professor – Geral por Curso – Psicologia**



**Legenda:**

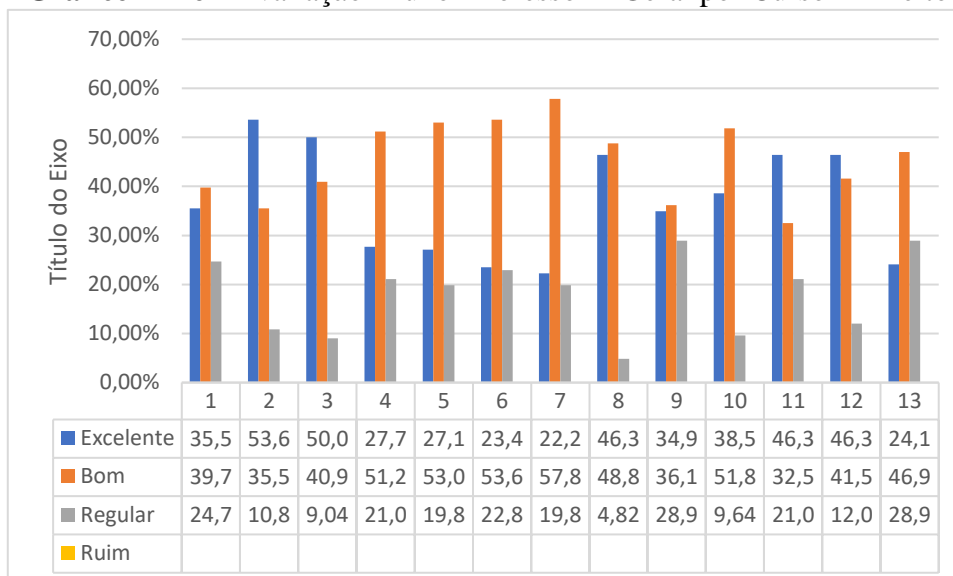
1. Assiduidade (frequência) do professor.
2. Chegada e cumprimento do professor no horário em sala de aula.
3. Apresenta relação interpessoal positiva junto aos alunos durante o período letivo.
4. Favorece clima adequado para participação dos alunos tornando suas aulas agradáveis e participativas.
5. Expõe os assuntos da aula de forma objetiva e clara.
6. A avaliação aplicada pelo docente está de acordo com a proposta de conteúdo da disciplina ministrada.
7. Utiliza metodologias inovadoras e variadas de ensino (dinamiza a aula).
8. O professor demonstra domínio nos recursos tecnológicos utilizados nas aulas.
9. A postura do professor nas aulas estimula o processo de ensino-aprendizagem dos alunos.
10. Incentiva os alunos na busca de novos conhecimentos.
11. Segue, em sequência lógica, de acordo com os tópicos do Plano de Ensino da disciplina nas aulas.
12. Utiliza exemplos práticos e do cotidiano, contextualizando-os com os assuntos abordados.
13. Utiliza outras ferramentas digitais para desenvolver o processo de ensino aprendizagem caso a disciplina permita.

O corpo discente avaliou o corpo docente do curso de Psicologia com conceito BOM, seguido com o conceito EXCELENTE.

Apresentou os conceitos REGULAR em índice intermediário nos itens 1, 2, 3, 4, 7, 8, 9, 10, 11 e 13. Que devem ser analisados e aplicar ações para evitarmos o aumento desses percentuais e solucionar as dificuldades apresentadas.

No entanto, o curso não teve avaliação RUIM e PÉSSIMA na avaliação dos docentes.

**Gráfico nº 26 - Avaliação Aluno-Professor – Geral por Curso – Direito**



**Legenda:**

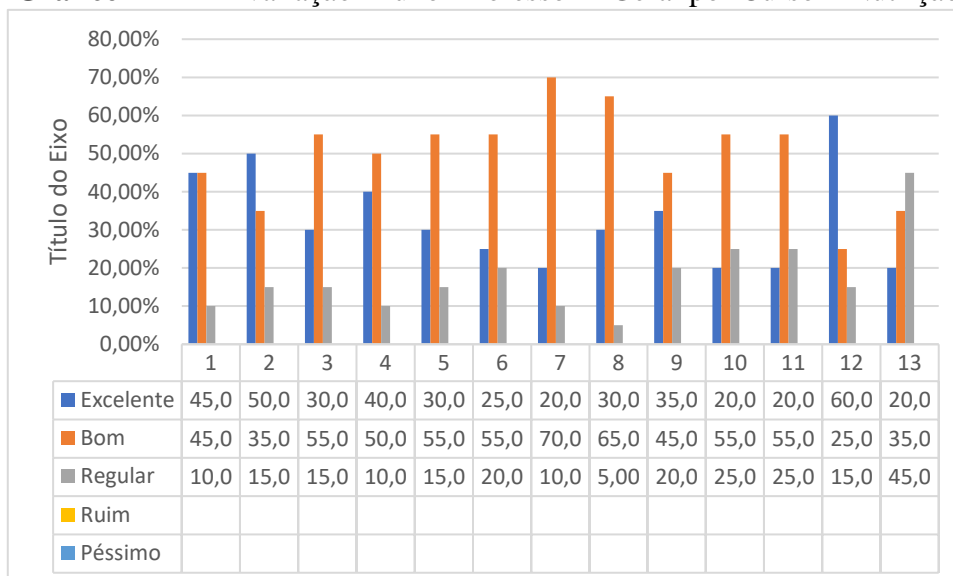
1. Assiduidade (frequência) do professor.
2. Chegada e cumprimento do professor no horário em sala de aula.
3. Apresenta relação interpessoal positiva junto aos alunos durante o período letivo.
4. Favorece clima adequado para participação dos alunos tornando suas aulas agradáveis e participativas.
5. Expõe os assuntos da aula de forma objetiva e clara.
6. A avaliação aplicada pelo docente está de acordo com a proposta de conteúdo da disciplina ministrada.
7. Utiliza metodologias inovadoras e variadas de ensino (dinamiza a aula).
8. O professor demonstra domínio nos recursos tecnológicos utilizados nas aulas.
9. A postura do professor nas aulas estimula o processo de ensino-aprendizagem dos alunos.
10. Incentiva os alunos na busca de novos conhecimentos.
11. Segue, em sequência lógica, de acordo com os tópicos do Plano de Ensino da disciplina nas aulas.
12. Utiliza exemplos práticos e do cotidiano, contextualizando-os com os assuntos abordados.
13. Utiliza outras ferramentas digitais para desenvolver o processo de ensino aprendizagem caso a disciplina permita.

O corpo discente avaliou o corpo docente do curso de Direito com conceito BOM, seguido com o conceito EXCELENTE com grande índice.

Apresentou os conceitos REGULAR em índice intermediário em todos os quesitos. Que devem ser analisados e aplicar ações para evitarmos o aumento desses percentuais e solucionar as dificuldades apresentadas.

No entanto, o curso não teve avaliação RUIM e PÉSSIMA na avaliação dos docentes.

**Gráfico nº 27 - Avaliação Aluno–Professor – Geral por Curso – Nutrição**



**Legenda:**

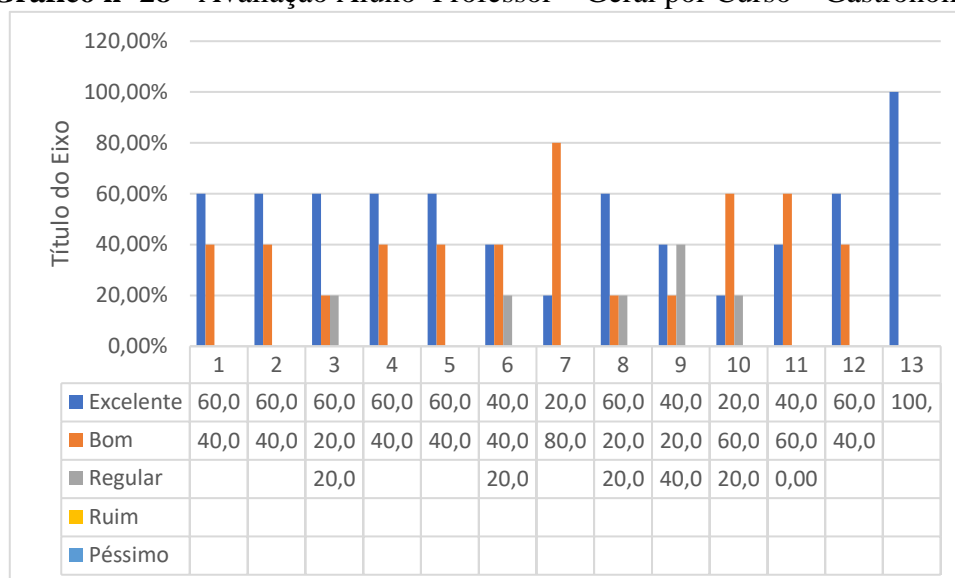
1. Assiduidade (frequência) do professor.
2. Chegada e cumprimento do professor no horário em sala de aula.
3. Apresenta relação interpessoal positiva junto aos alunos durante o período letivo.
4. Favorece clima adequado para participação dos alunos tornando suas aulas agradáveis e participativas.
5. Expõe os assuntos da aula de forma objetiva e clara.
6. A avaliação aplicada pelo docente está de acordo com a proposta de conteúdo da disciplina ministrada.
7. Utiliza metodologias inovadoras e variadas de ensino (dinamiza a aula).
8. O professor demonstra domínio nos recursos tecnológicos utilizados nas aulas.
9. A postura do professor nas aulas estimula o processo de ensino-aprendizagem dos alunos.
10. Incentiva os alunos na busca de novos conhecimentos.
11. Segue, em sequência lógica, de acordo com os tópicos do Plano de Ensino da disciplina nas aulas.
12. Utiliza exemplos práticos e do cotidiano, contextualizando-os com os assuntos abordados.
13. Utiliza outras ferramentas digitais para desenvolver o processo de ensino aprendizagem caso a disciplina permita.

O corpo discente avaliou o corpo docente do curso de Direito com conceito BOM, seguido com o conceito EXCELENTE com grande índice.

Apresentou os conceitos REGULAR em índice intermediário em todos os quesitos. Que devem ser analisados e aplicar ações para evitarmos o aumento desses percentuais e solucionar as dificuldades apresentadas.

No entanto, o curso não teve avaliação RUIM e PÉSSIMA na avaliação dos docentes.

**Gráfico nº 28 - Avaliação Aluno–Professor – Geral por Curso – Gastronomia**



**Legenda:**

1. Assiduidade (frequência) do professor.
2. Chegada e cumprimento do professor no horário em sala de aula.
3. Apresenta relação interpessoal positiva junto aos alunos durante o período letivo.
4. Favorece clima adequado para participação dos alunos tornando suas aulas agradáveis e participativas.
5. Expõe os assuntos da aula de forma objetiva e clara.
6. A avaliação aplicada pelo docente está de acordo com a proposta de conteúdo da disciplina ministrada.
7. Utiliza metodologias inovadoras e variadas de ensino (dinamiza a aula).
8. O professor demonstra domínio nos recursos tecnológicos utilizados nas aulas.
9. A postura do professor nas aulas estimula o processo de ensino-aprendizagem dos alunos.
10. Incentiva os alunos na busca de novos conhecimentos.
11. Segue, em sequência lógica, de acordo com os tópicos do Plano de Ensino da disciplina nas aulas.
12. Utiliza exemplos práticos e do cotidiano, contextualizando-os com os assuntos abordados.
13. Utiliza outras ferramentas digitais para desenvolver o processo de ensino aprendizagem caso a disciplina permita.

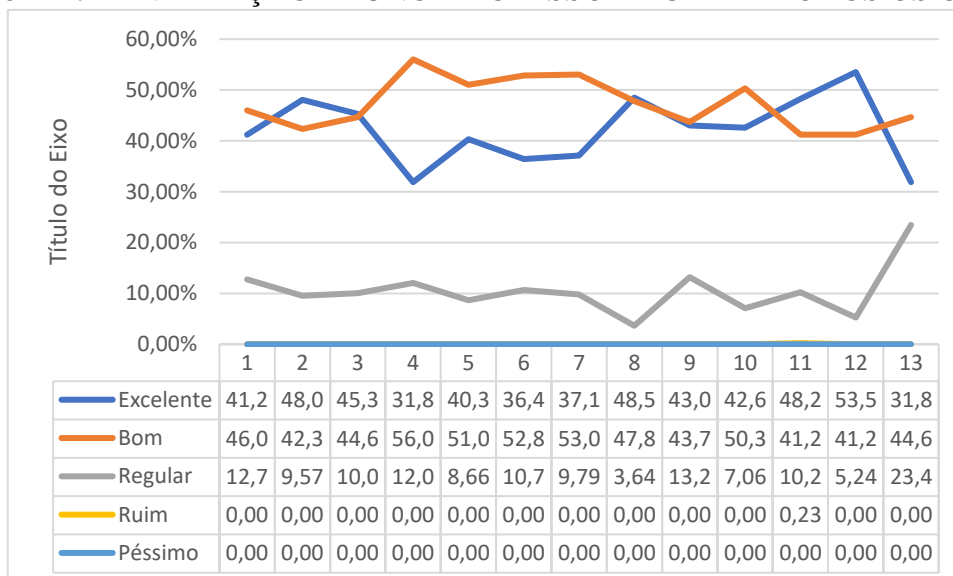
O corpo discente avaliou o corpo docente do curso de gastronomia com conceito EXCELENTE, seguido com o conceito BOM com grande índice.

Apresentou os conceitos REGULAR em índice intermediário nos quesitos 3, 6, 8, 9 e 10. Que devem ser analisados e aplicar ações para evitarmos o aumento desses percentuais e solucionar as dificuldades apresentadas.

No entanto, o curso não teve avaliação RUIM e PÉSSIMA na avaliação dos docentes.



**Gráfico nº 29 - AVALIAÇÃO ALUNO-PROFESSOR – GERAL TODOS OS CURSOS**



**Legenda:**

1. Assiduidade (frequência) do professor.
2. Chegada e cumprimento do professor no horário em sala de aula.
3. Apresenta relação interpessoal positiva junto aos alunos durante o período letivo.
4. Favorece clima adequado para participação dos alunos tornando suas aulas agradáveis e participativas.
5. Expõe os assuntos da aula de forma objetiva e clara.
6. A avaliação aplicada pelo docente está de acordo com a proposta de conteúdo da disciplina ministrada.
7. Utiliza metodologias inovadoras e variadas de ensino (dinamiza a aula).
8. O professor demonstra domínio nos recursos tecnológicos utilizados nas aulas.
9. A postura do professor nas aulas estimula o processo de ensino-aprendizagem dos alunos.
10. Incentiva os alunos na busca de novos conhecimentos.
11. Segue, em sequência lógica, de acordo com os tópicos do Plano de Ensino da disciplina nas aulas.
12. Utiliza exemplos práticos e do cotidiano, contextualizando-os com os assuntos abordados.
13. Utiliza outras ferramentas digitais para desenvolver o processo de ensino aprendizagem caso a disciplina permita.

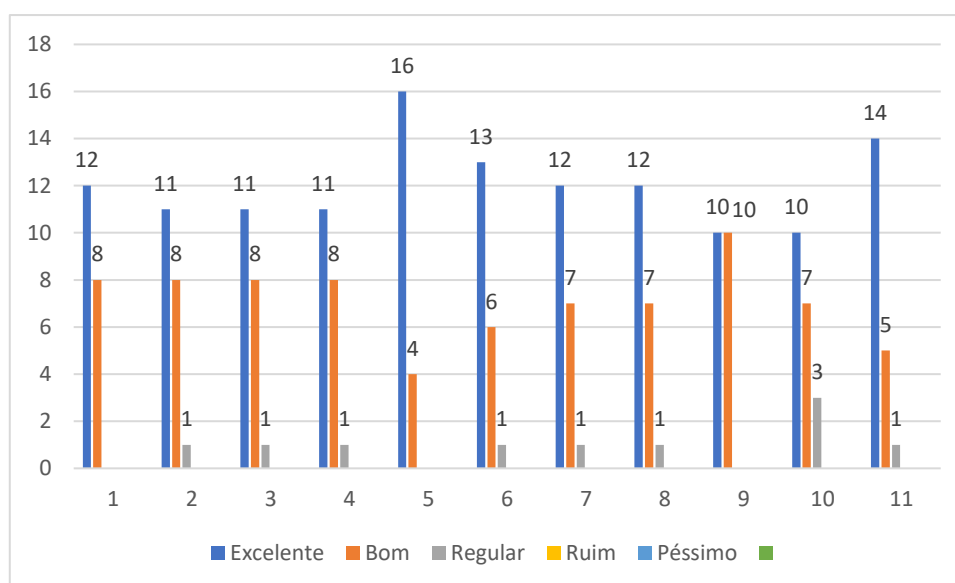
O corpo discente avaliou o corpo docente com conceito BOM, seguido com o conceito com EXCELENTE grande índice. Esse resultado reflete o trabalho desenvolvido e o empenho de alcançar resultados positivos.

Apresentou o conceito REGULAR em índice intermediário com destaque no item 13. No entanto, todos devem analisados e aplicar ações para evitarmos o aumento desses percentuais e solucionar as dificuldades apresentadas.

Os cursos não tiveram avaliação RUIM e PÉSSIMA na avaliação dos docentes em nenhum dos cursos.

### 3.1.1.3- Autoavaliação dos Aluno

**Gráfico n° 31** -Autoavaliação dos alunos – Geral por Curso - Administração



#### Legenda:

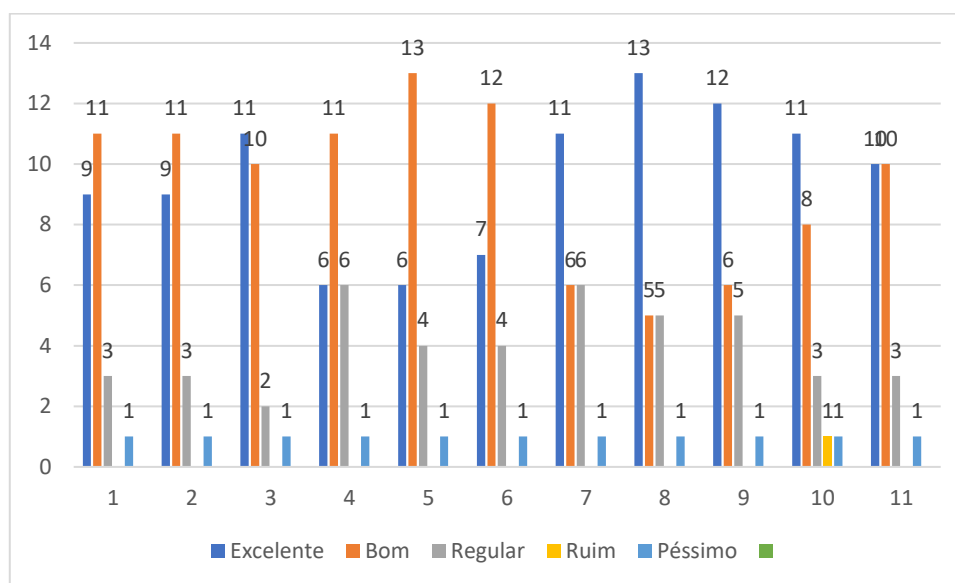
1. Minha assiduidade (frequência) e participação durante às aulas ministradas
2. Chegada e cumprimento do horário durante às aulas ministradas
3. Minha interação com os demais alunos da Turma.
4. Meu nível de aprendizagem e compreensão das disciplinas.
5. Meu nível de compreensão quanto a importância dos objetivos das disciplinas deste semestre, para minha formação acadêmica.
6. Meu entendimento quanto a relação dos conteúdos com outras disciplinas e/ou áreas de conhecimento
7. Meu Interesse e responsabilidade em acessar os materiais de estudo disponibilizados pelos professores.
8. Meu Interesse e responsabilidade na realização das atividades propostas pelos professores.
9. Minha busca de novos conhecimentos além dos ministrados pelos docentes junto à turma (presencial)
10. Minha participação nos projetos extracurriculares promovidos pela FAAM
11. Minha identidade com a instituição – (gosta de estudar na FAAM)

O curso de Administração quanto autoavaliação dos alunos apresentou o conceito de EXCELENTE, seguido pelo conceito de BOM em praticamente todos os itens com exceção dos itens 3, 8, 9, 10, 11 e 12, no qual o índice do conceito de BOM ficou superior.

Todos os itens apresentaram o conceito REGULAR e os itens 2, 4, 6, 7 e 9 tiveram conceitos RUIM. Esses são pontos que não podemos deixar de mencionar, visto que são pontos a serem também melhorados.

Não teve avaliação do conceito Péssimo na autoavaliação dos alunos no curso de Administração.

**Gráfico nº 32 - Autoavaliação dos alunos – Geral por Curso – Ciências Contábeis**



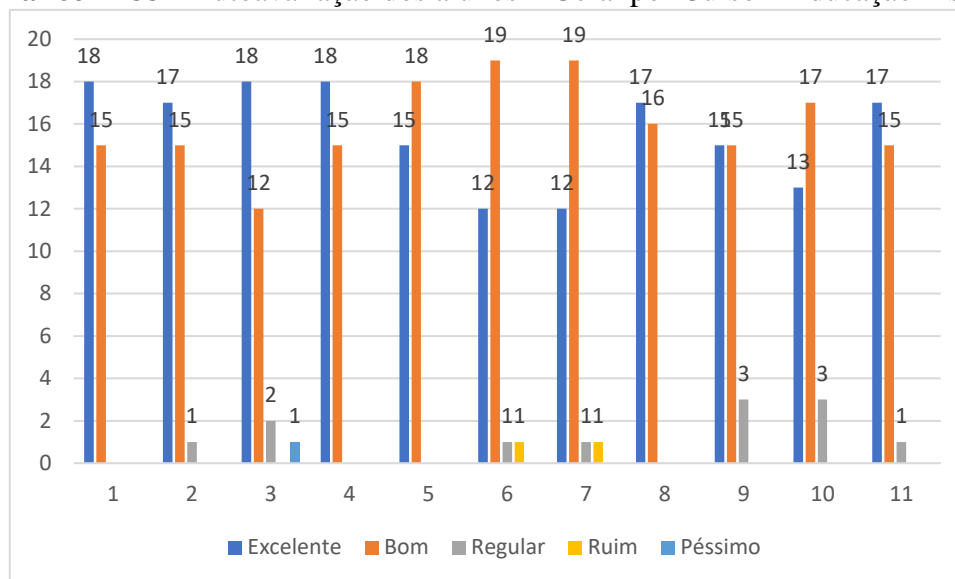
**Legenda:**

1. Minha assiduidade (frequência) e participação durante às aulas ministradas
2. Chegada e cumprimento do horário durante às aulas ministradas
3. Minha interação com os demais alunos da Turma.
4. Meu nível de aprendizagem e compreensão das disciplinas.
5. Meu nível de compreensão quanto a importância dos objetivos das disciplinas deste semestre, para minha formação acadêmica.
6. Meu entendimento quanto a relação dos conteúdos com outras disciplinas e/ou áreas de conhecimento
7. Meu Interesse e responsabilidade em acessar os materiais de estudo disponibilizados pelos professores.
8. Meu Interesse e responsabilidade na realização das atividades propostas pelos professores.
9. Minha busca de novos conhecimentos além dos ministrados pelos docentes junto à turma (presencial)
10. Minha participação nos projetos extracurriculares promovidos pela FAAM
11. Minha identidade com a instituição – (gosta de estudar na FAAM)

O curso de Ciências Contábeis quanto autoavaliação dos alunos apresentou o conceito de BOM, seguido pelo conceito de EXCELENTE em praticamente todos os itens com exceção do item 14, no qual o índice do conceito de EXCELENTE ficou superior.

Todos os itens apresentaram o conceito REGULAR e os itens 9, 11, 12, 13 e 14 tiveram conceitos RUIM em menor índice, assim como no item 1 o conceito de PÉSSIMO. Esses são pontos que não podemos deixar de mencionar, visto que são pontos a serem também melhorados.

**Gráfico nº 33 - Autoavaliação dos alunos – Geral por Curso – Educação Física**



**Legenda:**

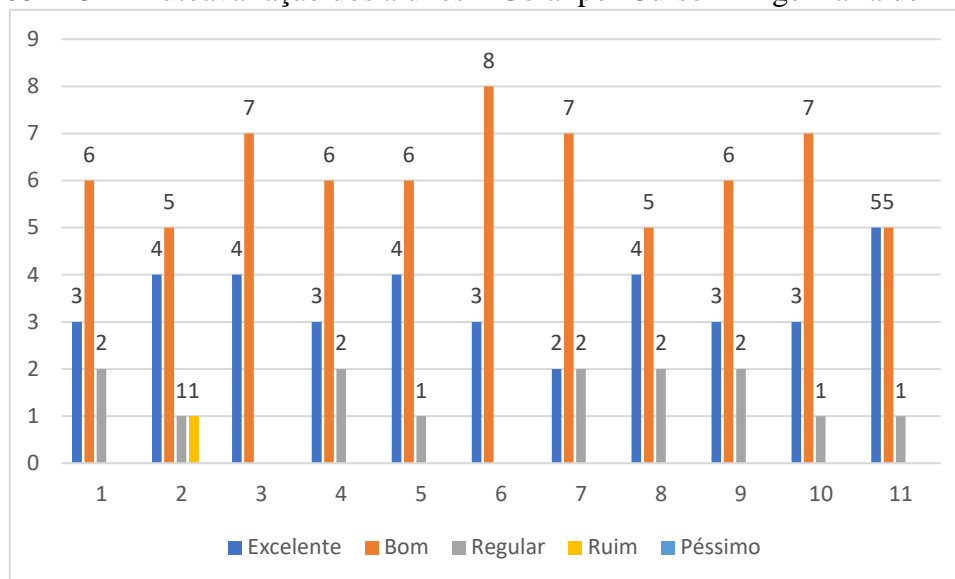
1. Minha assiduidade (frequência) e participação durante às aulas ministradas
2. Chegada e cumprimento do horário durante às aulas ministradas
3. Minha interação com os demais alunos da Turma.
4. Meu nível de aprendizagem e compreensão das disciplinas.
5. Meu nível de compreensão quanto a importância dos objetivos das disciplinas deste semestre, para minha formação acadêmica.
6. Meu entendimento quanto a relação dos conteúdos com outras disciplinas e/ou áreas de conhecimento
7. Meu Interesse e responsabilidade em acessar os materiais de estudo disponibilizados pelos professores.
8. Meu Interesse e responsabilidade na realização das atividades propostas pelos professores.
9. Minha busca de novos conhecimentos além dos ministrados pelos docentes junto à turma (presencial)
10. Minha participação nos projetos extracurriculares promovidos pela FAAM
11. Minha identidade com a instituição – (gosta de estudar na FAAM)

O curso de Educação Física quanto autoavaliação dos alunos apresentou o conceito de EXCELENTE, seguido pelo conceito de BOM em praticamente todos os itens com exceção do item 9 no qual o índice do conceito de BOM ficou superior e no item 13 que tiveram índices iguais em ambos os conceitos.

Todos os itens apresentaram o conceito REGULAR e os itens 2, 3, 4, 5, 6, 9, 13 e 14 tiveram conceitos RUIM. Esses são pontos que não podemos deixar de mencionar, visto que são pontos a serem também melhorados.

Não teve avaliação do conceito Péssimo na autoavaliação dos alunos no curso de Educação Física.

**Gráfico nº 34 - Autoavaliação dos alunos – Geral por Curso – Engenharia de Produção**



**Legenda:**

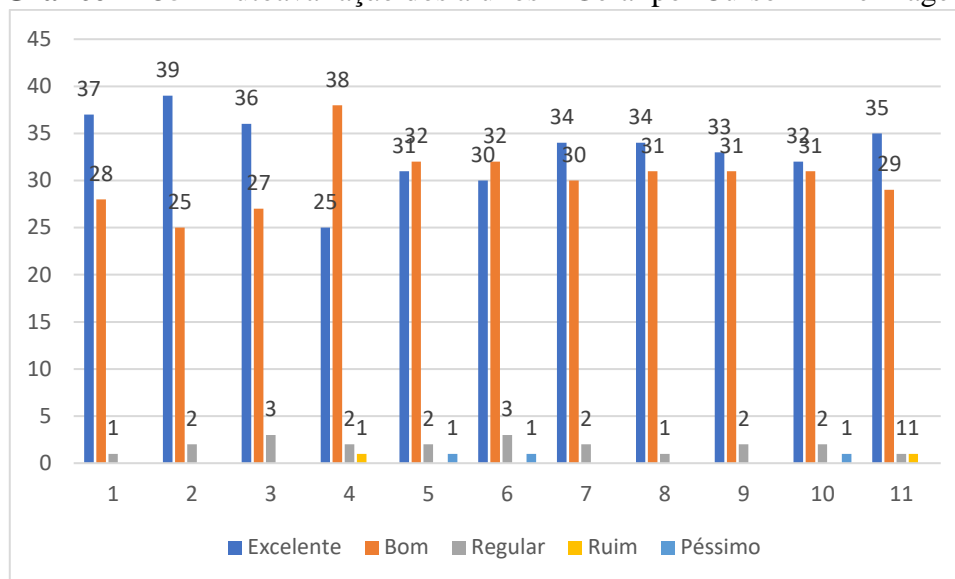
1. Minha assiduidade (frequência) e participação durante às aulas ministradas
2. Chegada e cumprimento do horário durante às aulas ministradas
3. Minha interação com os demais alunos da Turma.
4. Meu nível de aprendizagem e compreensão das disciplinas.
5. Meu nível de compreensão quanto a importância dos objetivos das disciplinas deste semestre, para minha formação acadêmica.
6. Meu entendimento quanto a relação dos conteúdos com outras disciplinas e/ou áreas de conhecimento
7. Meu Interesse e responsabilidade em acessar os materiais de estudo disponibilizados pelos professores.
8. Meu Interesse e responsabilidade na realização das atividades propostas pelos professores.
9. Minha busca de novos conhecimentos além dos ministrados pelos docentes junto à turma (presencial)
10. Minha participação nos projetos extracurriculares promovidos pela FAAM
11. Minha identidade com a instituição – (gosta de estudar na FAAM)

O curso de Engenharia de Produção quanto autoavaliação dos alunos apresentou o conceito de BOM, seguido pelo conceito de REGULAR em praticamente todos os itens com exceção dos itens 1,2 4 e 9, no qual o índice do conceito de REGULAR ficou superior. Além disso o item 3 teve o mesmo índice em ambos os conceitos.

Todos os itens tiveram o conceito de EXCELENTE em menor índice, com exceção do item 5 que foi o maior no requisito.

Todos os itens apresentaram o conceito REGULAR e os itens 8, 9, 11 e 14 tiveram conceitos RUIM. Assim como o conceito de PÉSSIMO nos itens 12 e 13. Esses são pontos que não podemos deixar de mencionar, visto que são pontos a serem também melhorados no curso de Engenharia de Produção.

**Gráfico nº 35 - Autoavaliação dos alunos – Geral por Curso – Enfermagem**



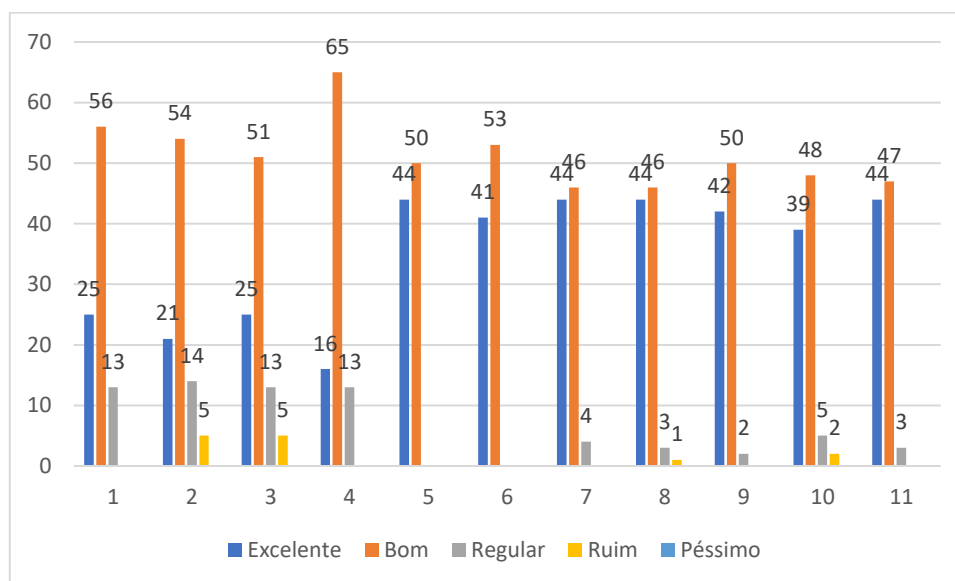
**Legenda:**

1. Minha assiduidade (frequência) e participação durante às aulas ministradas
2. Chegada e cumprimento do horário durante às aulas ministradas
3. Minha interação com os demais alunos da Turma.
4. Meu nível de aprendizagem e compreensão das disciplinas.
5. Meu nível de compreensão quanto a importância dos objetivos das disciplinas deste semestre, para minha formação acadêmica.
6. Meu entendimento quanto a relação dos conteúdos com outras disciplinas e/ou áreas de conhecimento
7. Meu Interesse e responsabilidade em acessar os materiais de estudo disponibilizados pelos professores.
8. Meu Interesse e responsabilidade na realização das atividades propostas pelos professores.
9. Minha busca de novos conhecimentos além dos ministrados pelos docentes junto à turma (presencial)
10. Minha participação nos projetos extracurriculares promovidos pela FAAM
11. Minha identidade com a instituição – (gosta de estudar na FAAM)

O curso de Enfermagem quanto autoavaliação dos alunos apresentou o conceito de BOM, seguido pelo conceito de EXCELENTE em praticamente todos os itens com exceção dos itens 1, 2, 3, 4 e 13, no qual o índice do conceito de BOM ficou superior e no item 12 no qual ficaram com índices iguais em ambos os conceitos.

Todos os itens apresentaram o conceito REGULAR e os itens 1, 2, 3, 4, 5, 9, 10 e 13 tiveram conceitos RUIM. Assim como nos itens 9 e 14 apresentaram índices menores do conceito PÉSSIMO. Esses são pontos que não podemos deixar de mencionar, visto que são pontos a serem também melhorados.

**Gráfico nº 36 - Autoavaliação dos alunos – Geral por Curso – Psicologia**



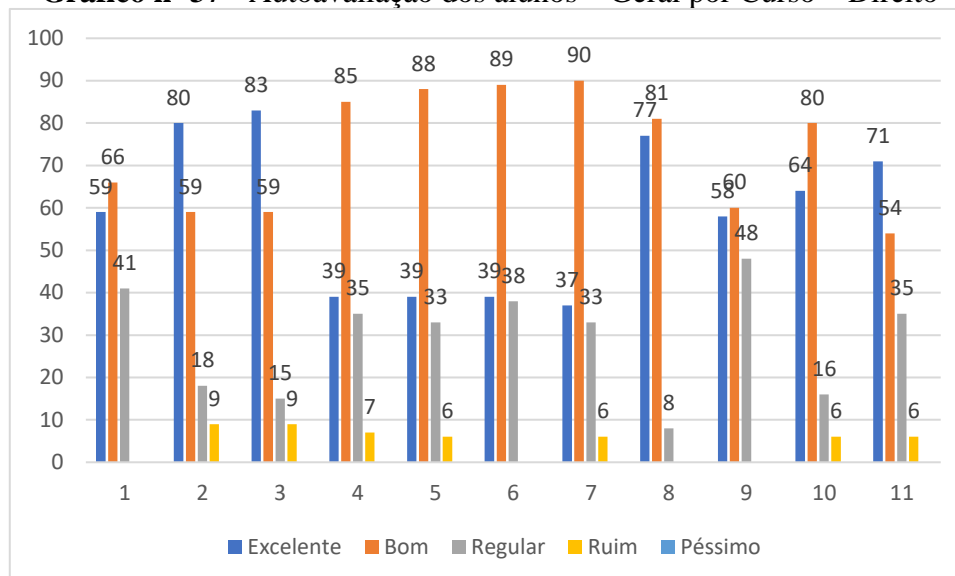
**Legenda:**

1. Minha assiduidade (frequência) e participação durante às aulas ministradas
2. Chegada e cumprimento do horário durante às aulas ministradas
3. Minha interação com os demais alunos da Turma.
4. Meu nível de aprendizagem e compreensão das disciplinas.
5. Meu nível de compreensão quanto a importância dos objetivos das disciplinas deste semestre, para minha formação acadêmica.
6. Meu entendimento quanto a relação dos conteúdos com outras disciplinas e/ou áreas de conhecimento
7. Meu Interesse e responsabilidade em acessar os materiais de estudo disponibilizados pelos professores.
8. Meu Interesse e responsabilidade na realização das atividades propostas pelos professores.
9. Minha busca de novos conhecimentos além dos ministrados pelos docentes junto à turma (presencial)
10. Minha participação nos projetos extracurriculares promovidos pela FAAM
11. Minha identidade com a instituição – (gosta de estudar na FAAM)

O curso de Psicologia quanto autoavaliação dos alunos apresentou o conceito de EXCELENTE, seguido pelo conceito de BOM em praticamente todos os itens com exceção dos itens 2, 3, 5, 6 e 7, no qual o índice do conceito de BOM ficou superior e os itens 8 e 9 índices igualitários.

Todos os itens apresentaram o conceito REGULAR e os itens 1,2, 3, 4 e 5 tiveram conceitos RUIM e o conceito de péssimo no item 5. Esses são pontos que não podemos deixar de mencionar, visto que são pontos a serem também melhorados.

**Gráfico nº 37 - Autoavaliação dos alunos – Geral por Curso – Direito**



**Legenda:**

1. Minha assiduidade (frequência) e participação durante às aulas ministradas
2. Chegada e cumprimento do horário durante às aulas ministradas
3. Minha interação com os demais alunos da Turma.
4. Meu nível de aprendizagem e compreensão das disciplinas.
5. Meu nível de compreensão quanto a importância dos objetivos das disciplinas deste semestre, para minha formação acadêmica.
6. Meu entendimento quanto a relação dos conteúdos com outras disciplinas e/ou áreas de conhecimento
7. Meu Interesse e responsabilidade em acessar os materiais de estudo disponibilizados pelos professores.
8. Meu Interesse e responsabilidade na realização das atividades propostas pelos professores.
9. Minha busca de novos conhecimentos além dos ministrados pelos docentes junto à turma (presencial)
10. Minha participação nos projetos extracurriculares promovidos pela FAAM
11. Minha identidade com a instituição – (gosta de estudar na FAAM)

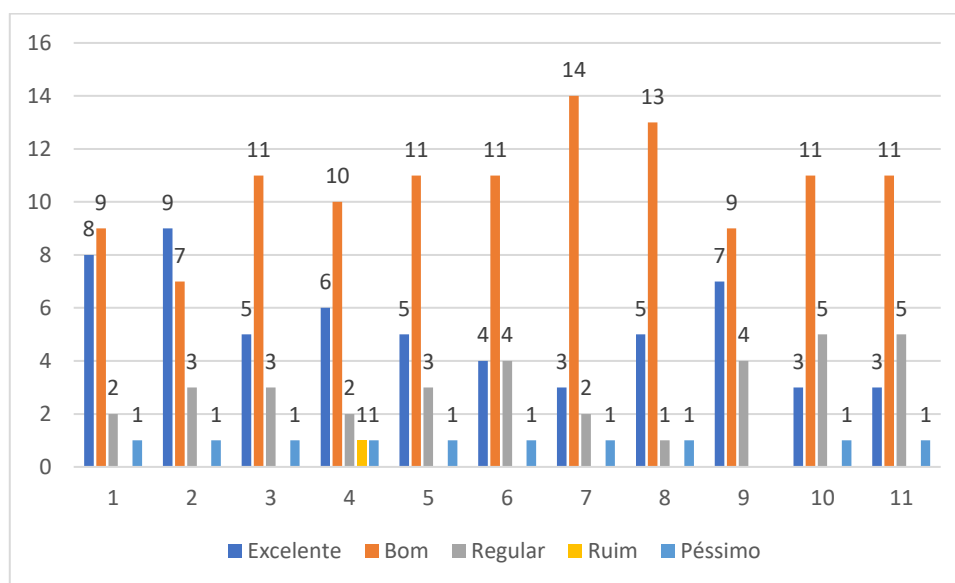
O curso de Direito quanto autoavaliação dos alunos apresentou o conceito de EXCELENTE, seguido pelo conceito de BOM em praticamente todos os itens com exceção dos itens 7 e 14, no qual o índice do conceito de BOM ficou superior.

Todos os itens apresentaram o conceito REGULAR e em praticamente em todos tiveram conceito RUIM, com exceção dos itens 5, 9 e 10. Esses são pontos que não podemos deixar de mencionar, visto que são pontos a serem também melhorados.

O curso não apresentou conceito PÉSSIMO no requisito de Autoavaliação dos alunos.



**Gráfico nº 38 - Autoavaliação dos alunos – Geral por Curso – Nutrição**



**Legenda:**

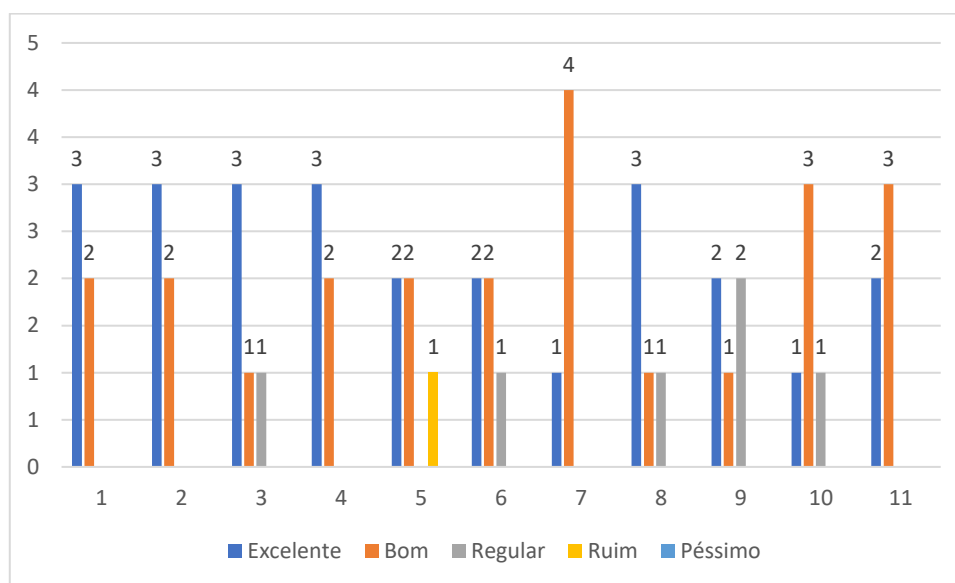
1. Minha assiduidade (frequência) e participação durante às aulas ministradas
2. Chegada e cumprimento do horário durante às aulas ministradas
3. Minha interação com os demais alunos da Turma.
4. Meu nível de aprendizagem e compreensão das disciplinas.
5. Meu nível de compreensão quanto a importância dos objetivos das disciplinas deste semestre, para minha formação acadêmica.
6. Meu entendimento quanto a relação dos conteúdos com outras disciplinas e/ou áreas de conhecimento
7. Meu Interesse e responsabilidade em acessar os materiais de estudo disponibilizados pelos professores.
8. Meu Interesse e responsabilidade na realização das atividades propostas pelos professores.
9. Minha busca de novos conhecimentos além dos ministrados pelos docentes junto à turma (presencial)
10. Minha participação nos projetos extracurriculares promovidos pela FAAM
11. Minha identidade com a instituição – (gosta de estudar na FAAM)

O curso de Nutrição quanto autoavaliação dos alunos apresentou o conceito de BOM, seguido pelo conceito de EXCELENTE em praticamente todos os itens com exceção dos itens 2, 4 e 5, no qual o índice do conceito de EXCELENTE ficou superior e no item 14 no qual ficaram com índices iguais em ambos os conceitos. Vale destacar que no item 9 os conceitos BOM e REGULAR ficaram igualitários em maiores índices.

Nos itens 3, 6, 7, 8, 9, 10, 11, 12, 13 e 14 apresentaram o conceito REGULAR. Itens que necessitam de uma atenção especial para melhorias.

O curso não apresentou conceitos RUIM ou PÉSSIMO no requisito de Autoavaliação dos alunos no curso de Nutrição.

**Gráfico nº 39 - Autoavaliação dos alunos – Geral por Curso – Gastronomia**



**Legenda:**

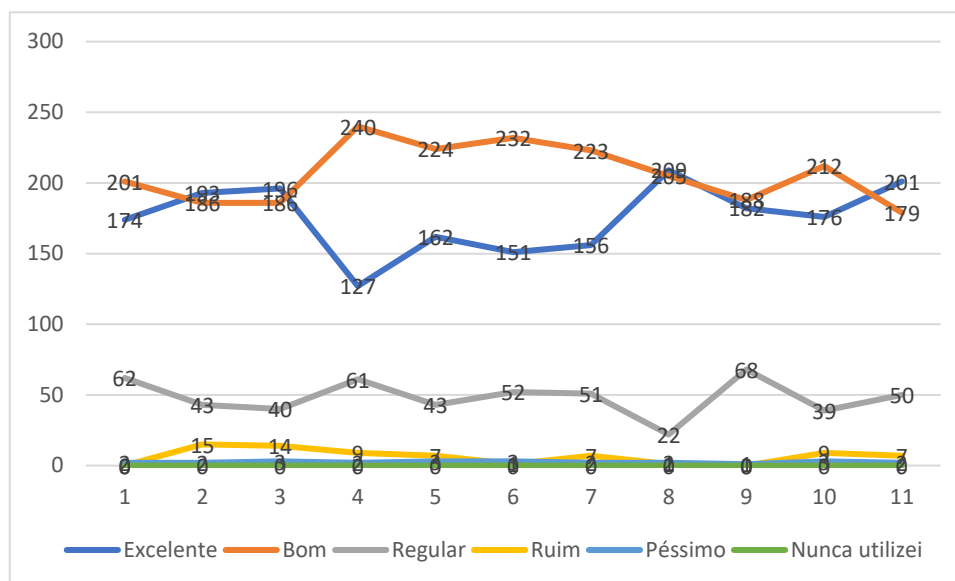
1. Minha assiduidade (frequência) e participação durante às aulas ministradas
2. Chegada e cumprimento do horário durante às aulas ministradas
3. Minha interação com os demais alunos da Turma.
4. Meu nível de aprendizagem e compreensão das disciplinas.
5. Meu nível de compreensão quanto a importância dos objetivos das disciplinas deste semestre, para minha formação acadêmica.
6. Meu entendimento quanto a relação dos conteúdos com outras disciplinas e/ou áreas de conhecimento
7. Meu Interesse e responsabilidade em acessar os materiais de estudo disponibilizados pelos professores.
8. Meu Interesse e responsabilidade na realização das atividades propostas pelos professores.
9. Minha busca de novos conhecimentos além dos ministrados pelos docentes junto à turma (presencial)
10. Minha participação nos projetos extracurriculares promovidos pela FAAM
11. Minha identidade com a instituição – (gosta de estudar na FAAM)

O curso de Gastronomia quanto autoavaliação dos alunos apresentou o conceito de EXCELENTE, seguido pelo conceito de BOM em praticamente todos os itens com exceção dos itens 8 e 13 no qual o índice do conceito de BOM ficou superior e nos itens 11 e 12 no qual ficaram com índices iguais em ambos os conceitos.

Praticamente em todos os itens apresentaram o conceito REGULAR com exceção dos itens 13 e 14 que não tiveram avaliação com conceito REGULAR. Os itens 1 e 14 tiveram conceitos RUIM. Esses são pontos que não podemos deixar de mencionar, visto que são pontos a serem também melhorados.

O curso não apresentou conceitos PÉSSIMO no requisito de Autoavaliação dos alunos.

**Gráfico nº 40 - AUTOAVALIAÇÃO DOS ALUNOS – GERAL TODOS OS CURSOS**



**Legenda:**

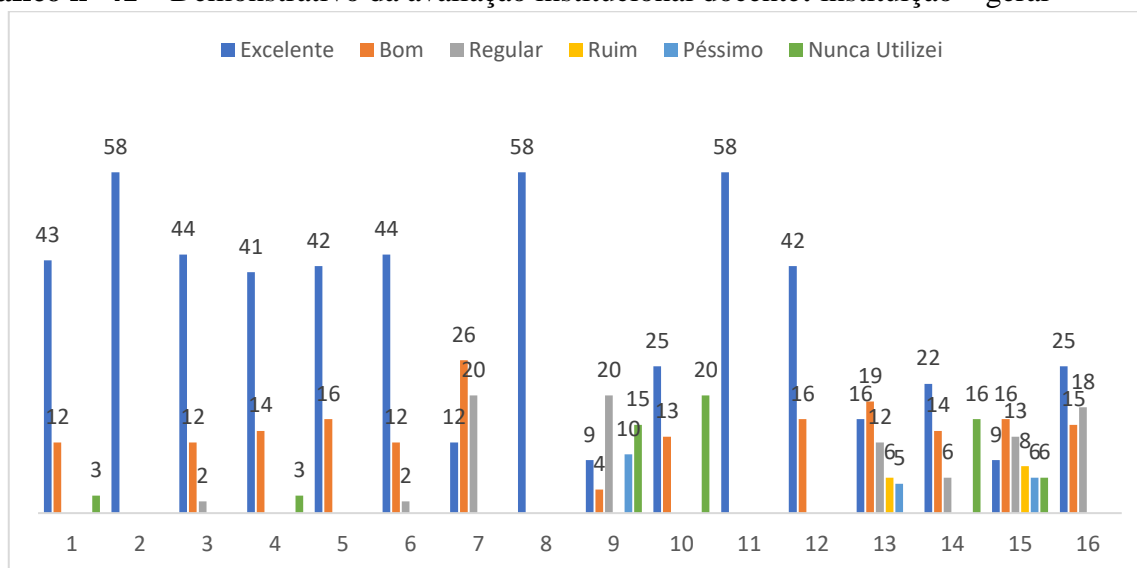
1. Minha assiduidade (frequência) e participação durante às aulas ministradas
2. Chegada e cumprimento do horário durante às aulas ministradas
3. Minha interação com os demais alunos da Turma.
4. Meu nível de aprendizagem e compreensão das disciplinas.
5. Meu nível de compreensão quanto a importância dos objetivos das disciplinas deste semestre, para minha formação acadêmica.
6. Meu entendimento quanto a relação dos conteúdos com outras disciplinas e/ou áreas de conhecimento
7. Meu Interesse e responsabilidade em acessar os materiais de estudo disponibilizados pelos professores.
8. Meu Interesse e responsabilidade na realização das atividades propostas pelos professores.
9. Minha busca de novos conhecimentos além dos ministrados pelos docentes junto à turma (presencial)
10. Minha participação nos projetos extracurriculares promovidos pela FAAM
11. Minha identidade com a instituição – (gosta de estudar na FAAM)

No critério auto avaliação o apanhado geral dos cursos apresentou o conceito de EXCELENTE, seguido pelo conceito de BOM em praticamente todos os itens com exceção dos itens 6 e 7 no qual o índice do conceito de BOM ficou superior.

Todos os itens apresentaram os conceitos REGULAR e RUIM. Além de menor índice do conceito PÉSSIMO. Esses são pontos que não podemos deixar de mencionar, visto que são pontos a serem também melhorados.

### 3.1.2 - Gráficos da autoavaliação institucional docente

**Gráfico nº 41** – Demonstrativo da avaliação institucional docente: instituição – geral



**Legenda:**

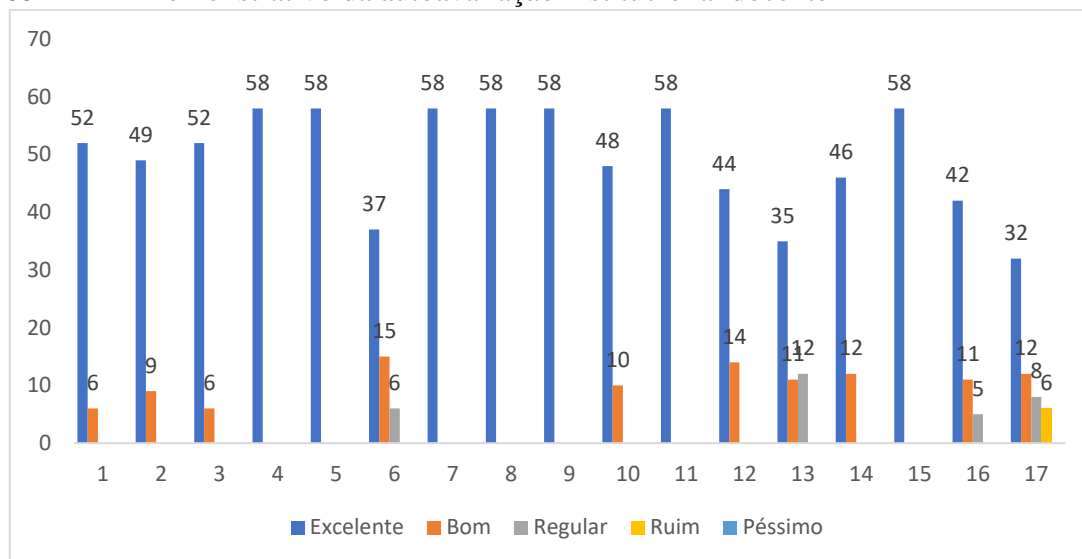
AVALIAÇÃO INSTITUCIONAL DOCENTE: INSTITUIÇÃO – GERAL
1. Diálogo e acessibilidade com a Direção Geral.
2. Diálogo e acessibilidade com a Coordenação Acadêmica.
3. Diálogo e acessibilidade com a Coordenação de Curso.
4. Relação Interpessoal com a Direção Geral.
5. Relação Interpessoal com a Coordenação Acadêmica.
6. Relação Interpessoal com a Coordenação de Curso.
7. Incentivo institucional para a formação e qualificação profissional do corpo docente.
8. Interação dos serviços técnicos administrativos.
9. Disponibilidade do NAP-Docente no atendimento às demandas.
10. A ouvidoria FAAM cumpre sua função de atendimentos e encaminhamentos.
11. Funcionamento e atendimento da Biblioteca-FAAM.
12. Funcionamento e atendimento da Secretaria Acadêmica.
13. Funcionamento e atendimento do Departamento Financeiro-FAAM.
14. Funcionamento e atendimento da Reprografia-FAAM.
15. Funcionamento e atendimento da Cantina-FAAM.
16. Estrutura física-FAAM para o desempenho do trabalho docente.

De forma geral a autoavaliação dos professores, referente aos critérios de instituição – geral avaliaram com o conceito EXCELENTE seguido relativamente do conceito BOM, com exceção no item 9 que se destaca o conceito REGULAR.

O conceito REGULAR aparece nos itens 3, 6, 7, 9, 13, 14, 15 e 19; assim como nos itens 13 e 15 apresentam o conceito RUIM, nos itens 9, 13 e 15 apresentam índices do conceito PÉSSIMO. Esses são pontos que não podemos deixar de mencionar, visto que são pontos a serem melhor analisados e melhorados.

Na avaliação dos professores nos itens 1, 4, 9, 10, 14, 15 apresentaram respostas de nunca utilizaram.

**Gráfico nº 42 – Demonstrativo da autoavaliação institucional docente**



**Legenda:**

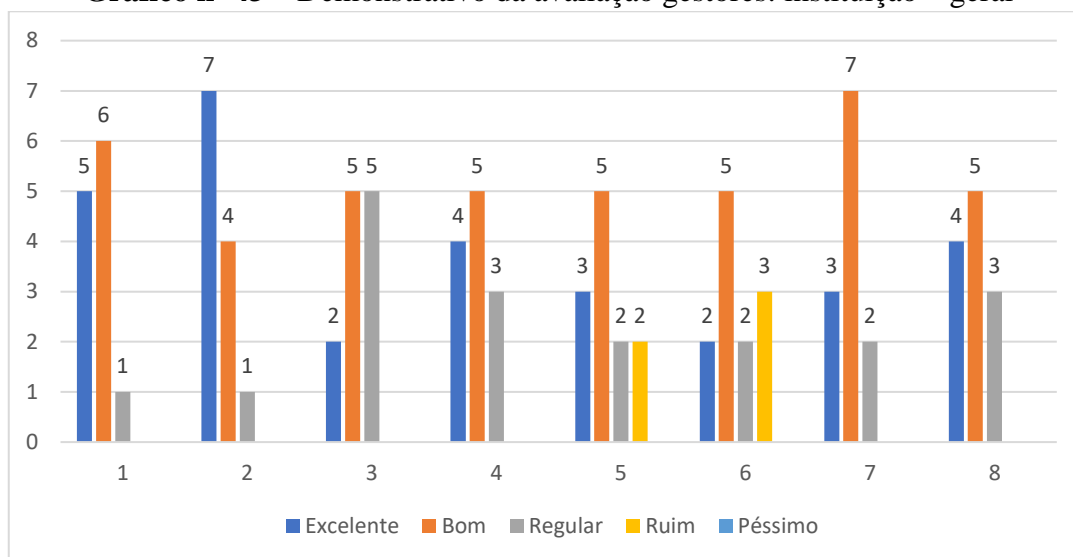
<b>AUTOAVALIAÇÃO INSTITUCIONAL DOCENTE</b>
1. Cumprimento da proposta pedagógica da disciplina conforme estabelecido no PED e curriculum do Curso.
2. Elaboração e entrega do PED e dos instrumentos avaliativos dentro do prazo estabelecido.
3. Apresentação e diálogo com a turma sobre a ementa e planejamento da disciplina para o semestre.
4. Domínio do(s) conteúdo(s) da(s) disciplina(s) que ministrou.
5. Estabelecimento das relações do conteúdo com outras disciplinas e/ou áreas de conhecimento.
6. Utilização de estratégias variadas de ensino adequadas às peculiaridades das turmas/disciplinas.
7. Disponibilidade em sala de aula para esclarecer dúvidas dos alunos quanto ao conteúdo ministrado.
8. Explicação dos critérios de correção dos trabalhos/provas aos alunos.
9. Aplicação de avaliações de acordo com a proposta do conteúdo da disciplina ministrada.
10. Indicação de bibliografias da disciplina ministrada e incentivo ao uso dos recursos bibliográficos disponíveis na FAAM (Físico ou on-line)
11. Pontualidade e assiduidade em seu trabalho.
12. Relação interpessoal com os discentes e os demais seguimentos da instituição.
13. Participação nas atividades acadêmicas realizadas pela FAAM.
14. Melhoria do meu desempenho profissional em decorrência de formação permanente e do Programa de Formação Continuada da FAAM.
15. Desenvolvimento do trabalho dentro dos princípios éticos.
16. Contribuição para o desenvolvimento institucional-FAAM.
17. Nível de satisfação em relação ao trabalho docente-FAAM.

De forma geral a autoavaliação dos professores, se avaliaram com o conceito EXCELENTE seguido relativamente do conceito BOM. Fruto do trabalho árduo da equipe de Formação Permanente aos docentes.

No entanto, os itens 6, 13, 16 e 17 apresentam em percentuais menores o conceito REGULAR; assim como no item 17 apresenta também conceito RUIM. Esses são pontos que não podemos deixar de mencionar, visto que são pontos a serem melhor analisados e melhorados.

### 3.1.3 - Gráficos da autoavaliação institucional gestão

**Gráfico nº 43** – Demonstrativo da avaliação gestores: instituição – geral



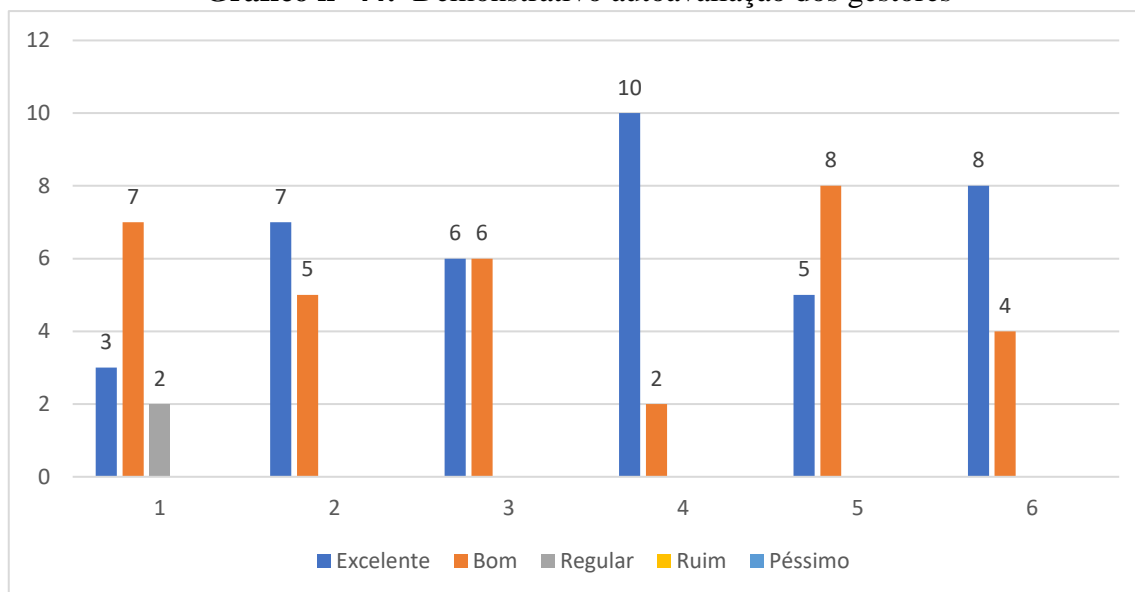
**Legenda:**

AVALIAÇÃO GESTÃO: INSTITUIÇÃO
1- Planos de trabalho institucional, atendem a sustentação da missão FAAM em seu PDI.
2- A Administração Superior mostra acessibilidade (facilidade de acesso) para interagir e atender aos gestores.
3- A IES incentiva à participação em projetos de pesquisa/iniciação científica.
4- A IES incentiva à participação em projetos de extensão.
5- Apoio à capacitação do corpo docente (titulação).
6- Apoio à capacitação do corpo técnico-administrativo.
7- Atendimento às demandas acadêmicas.
8- Informação dos procedimentos acadêmicos e administrativos.

A avaliação dos gestores da Instituição, de modo geral, configurou-se com o resultado de conceito BOM seguido relativamente do conceito EXCELENTE.

O conceito REGULAR chama atenção nos itens em todos os itens com exceção no item 11. No entanto, chama atenção nos itens 3, 4 e 8, que apresentam maior índices e já foram sinalizados na Avaliação de 2020 e 2021. Outro item que merece uma atenção especial é nos itens 5 e 6, no qual, apresentam o conceito RUIM. Esses pontos devem ser analisado e buscar ações para saná-los.

**Gráfico nº 44:** Demonstrativo autoavaliação dos gestores



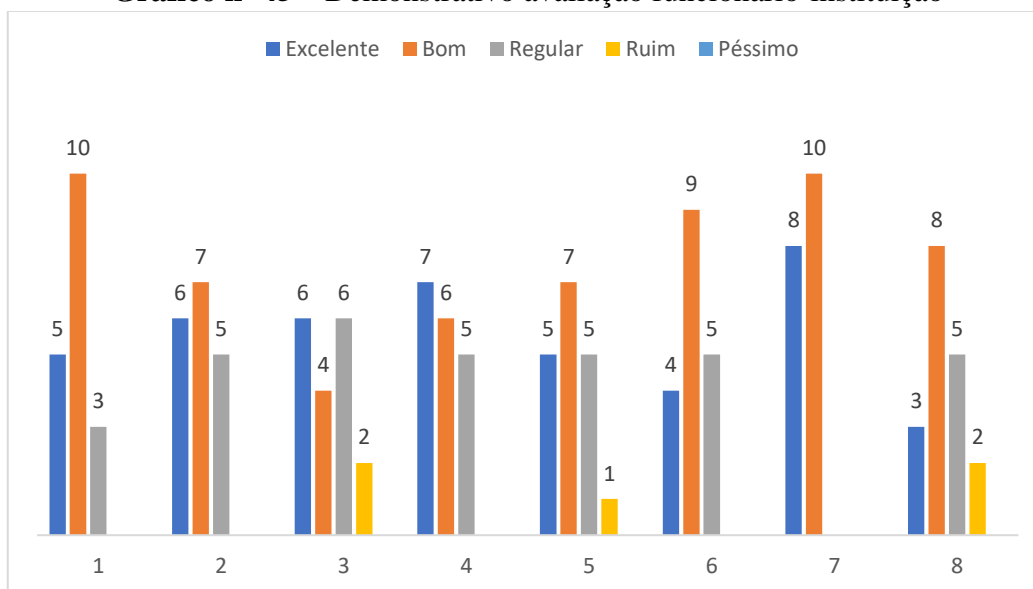
**Legenda:**

AVALIAÇÃO GESTÃO: AUTOAVALIAÇÃO
1- Meu desempenho enquanto gestor.
2- Busca por aperfeiçoamento e aprimoramento profissional.
3- Iniciativa para solucionar situações adversas no cotidiano da IES.
4- Desenvolvimento de metodologias e estratégias para superar dificuldades.
5- Postura frente ao trabalho em equipe.
6- Relacionamento interpessoal no ambiente de trabalho.

A autoavaliação dos gestores, de modo geral, configurou-se com o resultado de conceito EXCELENTE, acompanhado do conceito de BOM. Possuindo o conceito de REGULAR apenas no item 1 e não tendo conceitos RUIM e PÉSSIMO.

### 3.1.4 - Gráficos da autoavaliação institucional técnicos-administrativos

**Gráfico nº 45 – Demonstrativo avaliação funcionário-instituição**



**Legenda:**

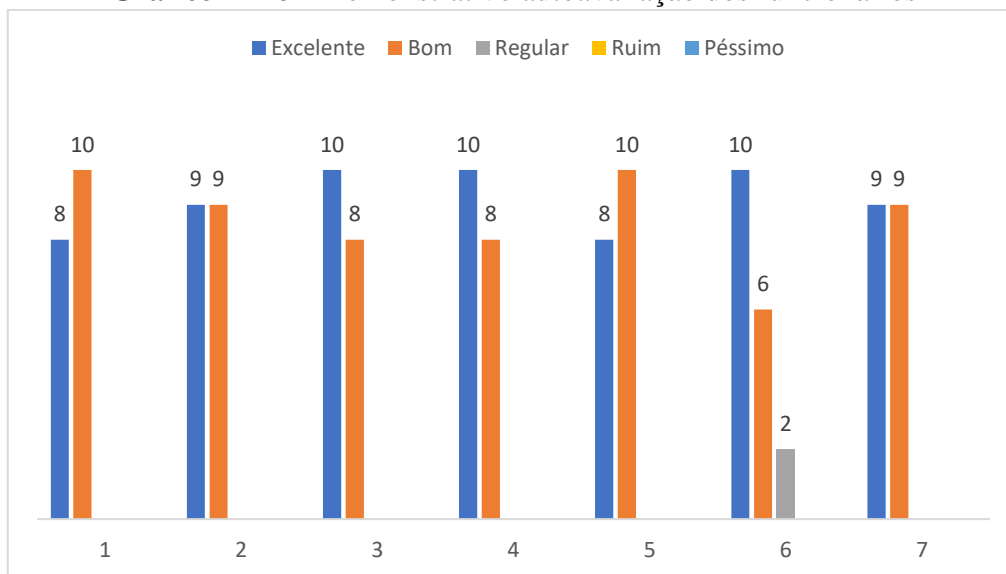
AVALIAÇÃO GESTÃO: INSTITUIÇÃO
1. Diálogo com a Administração Superior (Diretores, Coordenadores...)
2. Organização, orientação e acompanhamento de sua atividade na FAAM.
3. Busca de novas formas de melhoria de produtividade no trabalho, seja presencial ou home office.
4. Incentivo ao seu crescimento enquanto profissional.
5. Benefícios oferecidos aos funcionários pela Instituição.
6. Sua satisfação em trabalhar na FAAM.
7. Relação interpessoal com o corpo administrativo da instituição (Diretores, Coordenadores).
8. A FAAM tem apresentado crescimento na estrutura do trabalho enquanto faculdade

De modo geral, o corpo de funcionários avaliou a Instituição com o conceito BOM seguido relativamente do conceito EXELENTE e REGULAR em todos os itens, chamando a atenção os itens 3, 4, 5, 6 e 8 com índice mais altos, estando repetindo o conceito REGULAR mais elevado nos itens 3, 5, 8 como no relatório de 2021.

Além disso, os itens 3, 5 e 8 com menores índices foram avaliados com o conceito de RUIM, não apresentando o conceito de PÉSSIMO em nenhum item no qual ocorreu melhorias em relação a 2021. Os pontos dos conceitos REGULAR e RUIM necessitam ser avaliados e realizadas ações para promoverem a solução das dificuldades e alterar esses conceitos para EXCELENTE e BOM.



**Gráfico nº 46 – Demonstrativo autoavaliação dos funcionários**



**Legenda:**

<b>AUTOAVALIAÇÃO FUNCIONÁRIO</b>
1. Minha forma de relacionamento com os professores.
2. Minha forma de relacionamento com os alunos.
3. Minha forma de relacionamento com os demais funcionários.
4. Minha dedicação e desempenho em minha função de trabalho.
5. Minha iniciativa para encaminhar situações inesperadas no trabalho.
6. Minha busca em melhorar minha atividade profissional.
7. Minha produtividade seja no trabalho.

De modo geral, o corpo de funcionários avaliou a Instituição com o conceito EXCELENTE seguido relativamente do conceito BOM em todos os itens. Vale destacar que ocorreu melhorias nos itens que foram avaliados pelos funcionários em relação a avaliação de 2021, uma vez que no ano anterior os funcionários avaliaram a Instituição com o conceito BOM seguido relativamente do conceito REGULAR em todos os itens, chamando a atenção os itens, 2, 3, 4 e 5 com índice mais altos.

O item 6 foi o único item avaliados com o conceito REGULAR em baixo índice que necessita ser avaliados e realizadas ações para promoverem a solução das dificuldades e alterar esses conceitos para EXCELENTE e BOM.

Tal avaliação com os funcionários não teve a avaliação RUIM e PÉSSIMO em nenhum item.

### 3.2. PARTE SUBJETIVA - CONTEXTUALIZANDO O PROCESSO DE AUTO AVALIAÇÃO/SINAES

Neste capítulo apresentam-se os Eixos e respectivas Dimensões de Avaliação Institucional, conforme a Nota Técnica INEP/DAES/CONAES Nº 65, de 09 outubro de 2014. Os textos das respectivas dimensões foram construídos pela comissão da CPA.

#### **Eixo 1: Planejamento e Avaliação Institucional**

##### **Dimensão 8: Planejamento e Avaliação**

Tem como foco a descrição e identificação dos elementos do processo avaliativo da IES em relação ao seu PDI, relatórios da CPA, tendo como base o Relato institucional e demais documentos institucionais avaliativos do período em objeto de avaliação. Contempla a dimensão 8 - Planejamento e Avaliação do SINAES.

O Sistema Nacional de Avaliação da Educação Superior, SINAES, instituída pela Lei 10.861, de 14 de abril de 2004, tem como objetivo “assegurar o processo e avaliação das Instituições de Educação Superior, dos cursos de graduação e do desempenho acadêmico de seus estudantes”, visando:

[...] a melhoria da qualidade da educação superior, a orientação da expansão de sua oferta, o aumento de sua eficácia institucional e efetividade acadêmica e social, e especialmente, a promoção do aprofundamento dos compromissos e responsabilidades sociais das IES, por meio da valorização de sua missão pública, da promoção dos valores democráticos, do respeito à diferença e à diversidade, da afirmação da autonomia e da identidade institucional.

Assim, o SINAES, para efetivar as ações acima descritas deverá assegurar:

- I – Avaliação institucional, interna e externa, contemplando a análise global e integrada das dimensões, estruturas, relações, compromisso social, atividades, finalidades e responsabilidades sociais das instituições de educação superior e de seus cursos;
- II – O caráter público de todos os procedimentos, dados e resultados dos processos avaliativos;
- III – o respeito à identidade e à diversidade de instituições e de cursos;
- IV – A participação do corpo discente, docente e técnico-administrativo das instituições de educação superior, e da sociedade civil, por meio de suas representações.

Diante do exposto e considerando a relevância que a autoavaliação institucional assume frente à Instituição de Educação Superior, considerando também a autoavaliação institucional interna, e seus reflexos sociais, bem como a necessidade de cumprir de modo mais eficiente com as atribuições constantes na Lei nº. 10.861/2004 e na Portaria nº. 2.051/2004, e ainda

compreendendo a autoavaliação institucional enquanto processo interno que permite a reflexão acerca da realidade estudada e que exige a todos os agentes implicados (discentes, docentes e técnico-administrativos), compromisso com o conhecimento gerado e com o consequente aprimoramento institucional, e para que a Faculdade da Amazônia seja uma instituição educacional que aprenda consigo mesma deverá, obrigatoriamente, abrir-se às indagações resultantes da avaliação.

## **Eixo 2: Desenvolvimento Institucional**

Dimensão 1: Missão e Plano de Desenvolvimento Institucional

Dimensão 3: Responsabilidade Social da Instituição

Busca coerência entre o PDI e as ações institucionais de ensino, pesquisa, extensão e gestão. Trata da caracterização dos diferentes caminhos percorridos pela IES no contexto da inserção social, desenvolvimento econômico e social, com base na missão, propósitos e metas anunciadas no PDI. Contempla as dimensões 1 (Missão e o plano de Desenvolvimento Institucional) e 3 (Responsabilidade Social da Instituição) do SINAES.

A Faculdade da Amazônia foca na oferta de uma educação de excelência com qualidade em seus serviços profissionais, no intuito de cumprir sua missão. Os gráficos de cada parte da avaliação apresentam o nível de BOM para EXCELENTE, que demonstra a contínua busca e oferta de serviços com qualidade. Por isso, o trabalho institucional deve permanecer focando a qualificação e incentivo para todos os segmentos que compõem a FAAM para cumprir sua missão.

Observando os resultados gráficos e parte subjetiva dos instrumentos, estes apontam para a continuação de investimentos em cursos de aperfeiçoamentos para coordenadores de curso, professores, gestores e administrativos, reforçando ainda aspectos importantes do PDI, sempre atentos a legislação e ao atendimento das demandas sociais e institucionais. Ações que estão sendo reforçadas e ampliadas:

- Alimentação sistemática do site com as informações atualizadas sobre a IES.
- Elaboração de manuais – pela Diretoria Acadêmica e Administrativa - com todas as informações para o corpo docente e discente, e corpo técnico-administrativo.
- Dinamização de eventos para atendimento à comunidade carente, através da potencialização de atividades complementares e interdisciplinares dos diversos cursos da IES.
- Intensificação na busca de parcerias e convênios para estágios e empregos para os acadêmicos da IES.
- Participação ativa nos eventos sociais e de apoio as comunidades carentes, promovidos por outras Instituições como: Exército, Polícia, etc.

### **Eixo 3: Políticas Acadêmicas**

Dimensão 2: Políticas para o Ensino, a Pesquisa e a Extensão

Dimensão 4: Comunicação com a Sociedade

Dimensão 9: Política de Atendimento aos Discentes

O Eixo três aborda as práticas de ensino, pesquisa e extensão considerando como meta o aprendizado e as relações entre as políticas acadêmicas, a comunicação com a sociedade e o atendimento discente. Contempla as dimensões 2 (Políticas para o Ensino, a Pesquisa e a Extensão), 4 (Comunicação com a Sociedade) e 9 (Políticas de Atendimento aos discentes) do SINAES.

Ressaltando que o Planejamento Institucional já aponta para muitas destas ações, ao mesmo tempo que a temos em procedimento, procuramos qualificá-la cada vez mais, assim, a partir das análises objetivamos:

- Fortalecer ainda mais a parceria com o governo municipal em relação às atividades de extensão para diversas comunidades, abordando aspectos da saúde, esporte e educação;
- Criar Programa de capacitação para professores orientadores de Trabalho de Conclusão de Curso – TCC;
- Reforçar a política de ensino de graduação e pós-graduação e suas formas operacionais com estímulo à produção acadêmica, com ênfase na formação inicial e continuada;
- Discussão do Manual de Trabalhos Acadêmico para todos os calouros no início do período. Disponibilizá-lo também no Site da IES, para demais semestres.
- Fortalecer a extensão acadêmica dos Cursos oferecidos pela Faculdade da Amazônia a comunidade;
- Dinamizar o serviço de Ouvidoria da IES implementando as Urnas físicas e criação das Urnas digitais. - Modernização da Ouvidoria;
- Utilizar o Site da IES, num procedimento sistemático, dando visibilidade para as ações que se desenvolvem na FAAM;
- Criar um informativo interno para divulgação das ações da IES e informações relevantes para a comunidade acadêmica;
- Manter o trabalho de reestruturação dos diversos setores da IES - nos aspectos qualitativos e quantitativos (NAP, Secretaria, Coordenações, Departamento Pessoal) para melhorar, cada vez mais o atendimento das demandas dos acadêmicos, funcionários, professores e sociedade em geral;

- Manter banco de dados com informativos sobre os concluintes dos diversos cursos, como forma de obter informações sobre os futuros egressos, com impressões sobre a sua formação e área de interesse em educação continuada;
- Fortalecer a extensão acadêmica dos Cursos oferecidos pela Faculdade da Amazônia a comunidade;
- Fortalecer ações de cunho de responsabilidade social realizado pela Faculdade da Amazônia a instituições que atendem crianças jovens a e adultos em vulnerabilidade social;
- Criar um link no site da IES para cadastro e acompanhamento do crescimento profissional de egressos.

#### **Eixo 4: Políticas de Gestão**

Dimensão 5: Políticas de Pessoal

Dimensão 6: Organização e Gestão da Instituição

Dimensão 10: Sustentabilidade Financeira

Trata do desenvolvimento das políticas de pessoal e da organização e gestão da instituição, incluindo elementos do plano de sustentabilidade financeira da IES. Contempla as dimensões 5 (Políticas de Pessoal), 6 (Organização e Gestão da Instituição) e 10 (Sustentabilidade Financeira) do SINAES. Para cada uma das 3 (três) dimensões (5,6,10), foram elaboradas questões, com o propósito de descobrir potencialidades e fragilidades dos seguimentos, além das visitas in loco, nas coordenações, Colegiados, NDEs e outros segmentos da Faculdade. Deste modo, foi possível estabelecer coerência e continuidade entre os dados apresentados e facilitou o trabalho desta Comissão de Avaliação.

O resultado dos gráficos das respostas dos segmentos discente, docente e técnico mostra a mostra uma visão da realidade, necessidades e possibilidade de mais investimentos. Assim destacamos:

- Continuidade dos Programas de Desenvolvimento Docente, Coordenadores e de Gestores de IES;
- Implementação da pós-graduação direcionada a docentes e técnicos da Faculdade da Amazônia;
- Implantação da ferramenta de avaliação de desempenho de funcionários para atendimento na IES;
- Plano de ação para atendimento às reivindicações apresentadas nos questionários da CPA e Avaliação Interna de Cursos – discussão das prioridades;
- Aquisição de novos equipamentos para o audiovisual: caixas de som, data show e computadores;

- Melhorias na conectividade da rede de wi-fi da instituição em especial nos últimos andares do prédio sede da instituição;
- Plano de ação para atendimento às reivindicações apresentadas nos questionários da CPA e Avaliação Interna de Cursos – discussão das prioridades;
- Implementação de um planejamento estratégico para nortear as ações financeiras da IES;
- Reestruturação dos processos da Diretoria Administrativa em relação ao controle dos custos, setor de compras, controle orçamentário e folha de pagamento;
- Realização de investimentos significativos em relação a manutenção e ampliação predial, compra de equipamentos para laboratórios;
- Manter banco de dados informativos sobre os concluintes dos diversos cursos, como forma de obter dados sobre os futuros egressos, com impressões sobre a sua formação e área de interesse em educação continuada.

### **Eixo 5: Infraestrutura Física**

#### **Dimensão 7: Infraestrutura Física**

Aborda as condições da IES para o desenvolvimento das suas atividades de ensino, pesquisa, extensão e gestão. Contempla a dimensões 7 (Infraestrutura Física) do SINAES.

A infraestrutura física da Faculdade da Amazônia, além de seguir o estabelecido nos documentos oficiais e a necessidade estrutural da instituição, tem sido ampliada e qualificada para o melhor atendimento e funcionamento da comunidade. Importante ressaltar que a partir de cada relatório de autoavaliação institucional, seus encaminhamentos a gestão são feitos e a medida de seu plano orçamentário, vem se obtendo retorno da reivindicação.

Algumas realizações quanto a reordenação e espaços físicos:

- Iluminação na parte da entrada da faculdade;
- Reprografia;
- Ambientação de área livre;
- Salas de coordenadores com equipamento funcionais;
- Melhorias no Laboratório de Informática;
- Melhorias no laboratório de anatomia;
- Criação do laboratório de enfermagem;
- Criação do laboratório de gastronomia;
- Criação do laboratório de análises.

Foi destacado na avaliação de 2020 a necessidade da instituição adequar espaços para realização do Núcleo de Práticas Jurídicas - NPJ e Empresa Júnior- EJ.

Vale destacar que no decorrer do período de aplicação dos formulários a IES realizava simultaneamente obras de melhoria em alguns espaços sinalizados na pesquisa, ficando prontos no início do semestre de 2022.1, como:

- Reordenação do espaço da biblioteca, seus acervos e serviços.
- Reordenação e melhorias na sala dos professores com banheiro privativo para os mesmos.

### 3.3 – ENCAMINHAMENTOS DECORRENTES DE AUTOAVALIAÇÃO 2022

Os resultados decorrentes da autoavaliação institucional 2022, traduzem objetivamente os dados de realidade, bem como a possibilidade de rever e reorientar ações a serem qualificadas ou propostas para o plano de ação da Faculdade da Amazônia.

Analisando os gráficos e revendo os dados registrados nos diferentes setores da Instituição em seus relatórios ou registros pedagógicos, percebemos, como nos anos anteriores, sendo que com alguma melhoria de índice, uma convergência em torno das indicações, sugestões e /ou considerações feitas pela comunidade acadêmica no que concerne as suas ações.

Ao serem feitas as análises, de cada instrumento, observando cada gráfico, cada resultado, foi registrado nos diferentes eixos a percepção avaliativa e as necessidades imediatas de encaminhamentos para o replanejamento, na perspectiva no próximo ano – 2023.

#### **Encaminhamentos para a própria CPA**

- ✓ Reafirmar a alteração do Regimento da CPA, definindo o mandato da comissão em forma trienal, considerando a Nota Técnica do MEC, quanto a periodicidade dos Relatórios;
- ✓ Manter e incentivar ainda mais a divulgação das ações da CPA, por meio de recursos visuais, folder, e diálogos com as turmas e a comunidade FAAM, focando na importância e resultados das avaliações 2023, articulado ao registro do Relatório Geral;
- ✓ Rever e ajustar o planejamento geral da CPA, considerando as demandas da comunidade acadêmica e o ajuste aos novos cursos ofertados pela FAAM;
- ✓ Continuar investindo à Direção e ao Departamento de Informática, para efetivação dos programas de autoavaliação institucional on-line para todos os setores da instituição;
- ✓ Manter prioridades avaliativas, considerando o universo institucional, sem deixar de considerar a necessidade de avaliar sistematicamente docentes e discentes;
- ✓ Manter a articulação junto ao marketing da IES visando a divulgação dos resultados de todo processo de autoavaliação institucional – FAAM;

- ✓ Manter de forma permanente as articulações junto aos segmentos da FAAM;
- ✓ Incentivar ações no sentido de buscar maior participação da Sociedade Civil;
- ✓ Realizar um trabalho maior de articulação junto aos alunos egressos, para integrá-los efetivamente ao processo de autoavaliação institucional;
- ✓ A partir dos resultados da autoavaliação institucional – CPA e dos encaminhamentos para a IES, acompanhar o atendimento as recomendações da comunidade, especialmente as contidas neste Relatório.

### **Encaminhamentos CPA para a IES e seus segmentos**

- ✓ Continuar a promover qualificação docente acerca da avaliação discente enquanto conceito e aplicabilidade;
- ✓ Incentivar coordenações de Cursos da FAAM manter o foco pedagógico em suas ações diante do planejamento educacional do cada ano letivo, tendo como foco a tríade ensino, pesquisa-extensão;
- ✓ Solidificar a pesquisa com a criação do Conselho de Ética na FAAM;
- ✓ Incentivar aos coordenadores de Cursos da FAAM entregar ao final de cada semestre o relatório das avaliações no que concerne as atividades pedagógicas desenvolvidas durante o semestre letivo;
- ✓ Ampliação e manutenção do laboratório de Informática;
- ✓ Ampliar e qualificar os equipamentos de multimídia (data show, som, microfone) e internet;
- ✓ Continuar atento ao atendimento das condições de trabalho e formas de qualificar a produtividade do pessoal de apoio;
- ✓ Melhoria no atendimento no Setor Financeiro quanto ao atendimento de funcionários;
- ✓ Intensificar a aproximação dos coordenadores de cursos com as turmas;
- ✓ Agilidade nas respostas de atendimento aos requerimentos do alunado;
- ✓ Continuar investindo no serviço de segurança na Instituição;
- ✓ Manutenção permanente no elevador e dos aparelhos de ar condicionado;
- ✓ Manter a oferta dos cursos de formação continuada para os docentes no tocante a novas metodologias de ensino e competência acadêmica, no sentido de qualificação sua atuação docente;
- ✓ Atenção na contratação de professores para que se identifiquem com a disciplina que lecionam e com a linha de trabalho da FAAM;
- ✓ Incentivo ainda maior às publicações dos trabalhos acadêmicos;
- ✓ Investimento em cursos de extensão, capacitação e preparação de estagiários;



- ✓ Investimento no desenvolvimento de iniciação científica.

### 3.4– PROPOSTA DE UM PLANO DE AÇÃO PARA MELHORIA DA IES, CONSIDERANDO O RESULTADO 2022

Indicamos algumas linhas de ações, a serem consideradas pela FAAM, no sentido de qualificar o trabalho Institucional junto à comunidade acadêmica e tendo como referência o resultado das avaliações institucionais.

- ✓ Impulsionar ainda mais o Projeto de Formação Continuada para os docentes e demais funcionários da FAAM;
- ✓ Fortalecer o acompanhamento do Trabalho Pedagógico do corpo docente, considerando cada Curso da FAAM e seus coordenadores, atentando para o planejamento, a execução e a avaliação, incluindo os encontros pedagógicos;
- ✓ Resgatar as ações acadêmicas, articuladas ao acervo da Biblioteca da Instituição;
- ✓ Melhorar e ampliar a infraestrutura do espaço físico da Faculdade como qualificação de acesso e bem-estar de toda comunidade;
- ✓ Qualificar o pessoal da Secretária, financeiro e matrícula e/ ou rematrícula acadêmica para a melhoria do atendimento ao público.

#### 4 - CONSIDERAÇÕES SOBRE O PROCESSO AVALIATIVO

O presente relatório contempla uma visão geral da Faculdade da Amazônia – FAAM ao longo do ano de 2022. A Avaliação Institucional, encaminhada pela CPA - Comissão Própria de Avaliação representa um marco na vida desta Instituição, pois contribuiu para aumentar a consciência dos membros da Comunidade Acadêmica no que diz respeito à responsabilidade de todos na construção da realidade coletiva. Além disso, ela inaugura uma etapa de reformulação de estratégias a partir de dados resultantes de um processo participativo de autoavaliação.

Considerações não conclusivas, mas elaboradas a partir da experiência vivenciada no ano de 2022, seguindo a orientação dos relatórios parciais anuais. Nesta avaliação feita pela CPA da Faculdade da Amazônia, está reorientação do MEC, trabalhada a partir dos Seminários Regionais realizados em todo País, e que resultou na publicação da Nota Técnica INEP/DAES/CONAES N° 065/2014, veio objetivar os Planos de ações das Comissões de Autoavaliações Institucionais, e conseqüentemente a montagem e elaboração dos Relatórios a serem encaminhados anualmente ao Ministério da Educação.

A divisão em cinco eixos direcionada pela Nota Técnica, abordando de forma objetiva as dez dimensões que envolvem a proposta do SINAES, contribuiu também para observação e análise mais atenta sobre o atendimento da missão FAAM e seus planos de desenvolvimento institucional e pedagógico. Todas as variáveis podem ser contempladas e verificadas de forma mais direta, possibilitando a elaboração de instrumentos de autoavaliação e sua análise. Com base nos resultados apresentados ao longo do presente relatório, é possível observar que, embora a FAAM seja uma instituição jovem, ela se apresenta em constante crescimento e desenvolvimento, sendo evidente o empenho com o aprimoramento dos serviços oferecidos para com a educação superior, tanto para a comunidade acadêmica, como para a sociedade civil, proporcionando à IES a concretização da sua missão.

A autoavaliação é um trabalho que, em hipótese nenhuma pode ser solitário. Há que se ter “muitos olhares”, para se poder enxergar melhor. O que aconteceu na Faculdade da Amazônia foi um trabalho que procurou envolver todos os segmentos da IES, coordenado pela Comissão Própria de Avaliação. Vários grupos trabalharam na análise das dimensões indicadas pelo SINAES. Foram momentos de discussões, análise, reflexão, para que se pudesse sistematizar tudo neste documento, que ora apresentamos.

Há necessidade urgente de se aprimorar políticas de envolvimento de toda a comunidade, de se implantar uma cultura de autoavaliação e, principalmente, se trabalhar a importância de nos

autoavaliarmos para podermos ir mais adiante, num processo que faz melhorar o que já somos e que faz nascer o que queremos ainda ser. Se a comunidade acadêmica se vê como “comunidade”, na real acepção da palavra, não dá para ser diferente: o trabalho de autoavaliação há que ser uma constante e um *continuum*, realizado não, apenas, pelo conjunto de profissionais, mas pelas pessoas, com suas peculiaridades, particularidades, modos de ver e de pensar, modos de ser e de agir.

Dentro desse contexto, o próximo passo a ser realizado pela CPA é a divulgação dos resultados obtidos no processo autoavaliativo, para que sejam gerados momentos reflexivos que conduzam à busca de mudanças. Esses momentos devem reunir toda a comunidade acadêmica, de forma interativa, participativa, compreendendo efetivamente o que é um processo contínuo e permanente de autoavaliação.

No caso das IES deve-se estar atento, desde a elaboração do plano da CPA, articulando ao plano institucional e a realidade da comunidade acadêmica e da sociedade envolvida, cuidando ainda do fator comunicação. A avaliação realizada pela CPA é o resultado de interesses conjugados a partir de seu plano de ação interagindo com todos os setores da FAAM.

Desta feita, o relatório parcial é um trabalho elaborado pela comissão, mas que não dispensa os registros/relatórios de cada setor, assim tais relatórios passam a interagir igualmente com toda instituição.

O resultado deste trabalho é socializado/divulgado junto a comunidade. Ressaltamos, enquanto CPA que a objetividade na formatação e sistemática dos Relatórios, possibilitaram objetividade e clareza não apenas em suas elaborações, mas na forma de condução e interação com os avaliadores via MEC que chegam até as instituições.

Finalmente, espera-se contribuir de forma efetiva para o desenvolvimento da avaliação e da gestão institucional preocupada com a formação de profissionais competentes tecnicamente e, ao mesmo tempo, éticos, críticos, responsáveis socialmente e participantes das mudanças necessárias à sociedade.

## REFERÊNCIAS

BRASIL. **Lei nº 9.394, de 20 de dezembro de 1996.** Estabelece as diretrizes e bases da educação nacional. Diário Oficial da República Federativa do Brasil, Brasília 23 de dezembro de 1996.

\_\_\_\_\_. **Lei nº 10.861 de abril de 2004.** Institui o Sistema Nacional de Avaliação da Educação Superior – (SINAES) e dá outras providências. Diário Oficial da República Federativa do Brasil, Brasília, DF, nº72, seção 1, p.3-4, 15 jan. 2004.

\_\_\_\_\_. Comissão Nacional de Avaliação da Educação Superior (CONAES). **Orientações gerais para o roteiro de autoavaliação das instituições.** Brasília, 2004.

\_\_\_\_\_. Instituto Nacional de Estudos e Pesquisas Educacionais Anísio Teixeira (INEP). **Portaria nº 202, de 10 de setembro de 2009.** Diário Oficial – República Federativa do Brasil, Brasília, DF, seção 2, nº 174.

\_\_\_\_\_. MEC. **Nota Técnica INEP/DAES/CONAES Nº 65, de 9 de outubro de 2014,** que trata do Roteiro para Relatório de Auto-avaliação Institucional inserida no contexto do Sistema Nacional de Avaliação da Educação Superior (SINAES).

FAAM. **Plano de Desenvolvimento Institucional, (PDI) 2018 a 2023.** Ananindeua, Pará. 2019.

\_\_\_\_\_. **Relatório de Avaliação Institucional, Comissão Permanente de Avaliação (CPA),** Ano 2018. Ananindeua, Pará, 2018.

MARBACK NETO, Guilherme; FALCÃO, Izolda Rebouças. Gestão e avaliação institucional. In: EYNG, Ana Maria; GISI, Maria Lourdes (Org's.). **Políticas e gestão da educação superior: desafios e perspectivas.** Unijuí: Ed. Unijuí, 2007.

## APÊNDICE 01: RESPOSTAS DISCURSIVAS – AVALIAÇÃO DA GESTÃO

Dentre 12(doze) formulários respondidos por membros da gestão, apenas 7 (sete) responderam à questão subjetiva: Apresente suas sugestões para que nossa instituição continue a exercer com efetividade sua missão institucional.

<b>RESPONDENTE</b>	<b>RESPOSTAS</b>
Participante 1	Sem sugestões, a Faam é a melhor faculdade da região metropolitana.
Participante 2	Reuniões de gestão mais produtivas e com planejamento de ações no curto e longo prazo.
Participante 3	Reunião mais produtiva com planejamento das ações com prazo para execução. Normatização dos procedimentos acadêmicos com antecedência para aplicação no semestre seguinte.
Participante 4	Melhor atendimento às demandas de infraestrutura, como materiais e equipamentos necessários às aulas práticas.
Participante 5	Que as reuniões de gestão sejam mais produtivas, no sentido de trazer demandas e soluções e que sejam de planejamento e não somente de cobranças. Que as formações pedagógicas sejam voltadas para formação do professor e melhorar sua performance em sala de aula. Que também sejam, nesses encontros, as reuniões de orientações institucionais. Que tenham em breve um comitê de pesquisa, para aprofundar a pesquisa dos docentes e junto aos discentes.
Participante 6	Precisamos desenhar os processos por setor
Participante 7	É necessário que as reuniões de gestão sejam mais efetivas nos planejamentos e organização. Para que assim possa ser divulgado as ações com antecedência, possibilitando melhor desempenho da equipe na realização das tarefas.

## APÊNDICE 02: RESPOSTAS DISCURSIVAS – AVALIAÇÃO DOS TÉCNICOS ADMINISTRATIVOS

Dentre 18(dezoito) formulários respondidos por membros da gestão, apenas 7 (sete) responderam à questão subjetiva: Apresente suas sugestões para que nossa instituição continue a exercer com efetividade sua missão institucional.

RESPONDENTE	RESPOSTAS
Participante 1	Conceder algum benefício e programa de capacitação para os funcionários
Participante 2	1- Uma sala confortável, para termos uma hora de intervalo realmente de descanso e podermos fazer refeições ou lanches dignos com equipamentos apropriados. 2- Um plano de saúde, se possível para os familiares. 3- vale alimentação. 4- Paradas de ônibus iluminadas e preparadas para as chuvas. 5- policiamento a partir das 21h até às 22h 30m. 6- Adiantamento de valor que possa ser parcelado dentro da realidade de salário. 7- Cursos de capacitação, informática, atendimento, primeiros socorros etc... 8- Incentivo para a melhoria e ou crescimento profissional, como cursos externos profissionalizante ou graduação.
Participante 3	Para que uma IES esteja plena e busque a excelência, há situações q precisam ser alinhadas. Hierarquia respeitada, treinamento, planejamento, engajamento, propósito, conhecimento dos processos e dirigentes que norteiam seus colaboradores com clareza. Fatores estes decisivos que refletem nos alunos e atualmente a escolha está sendo feita pelo mercado. A FAAM é uma IES com potencial, precisa se enquadrar em ações cujas demandas estão desalinhadas. No cenário atual a faculdade de tradição tem um peso maior, mas forte no currículo, um espaço respeitado na região, pois um local sólido há futuramente um ponto de encontro e orgulho onde é construído laços profissionais desde a graduação. É isso deve ser resgatado urgentemente, mostrando que seu nome pode ser colocado em evidência.
Participante 4	A instituição precisa valorizar mais seu capital humano, dando-lhes incentivos como alguns benefícios. Ex. Vale alimentação, Plano de saúde. Precisa investir em melhorias para os setores na infraestrutura.
Participante 5	Precisa ser verificado melhor a implantação da hierarquia, creio que uma Instituição(empresa) para conseguir evoluir e crescer tem que está bem ciente e respeitada a hierarquia. Creio que existem muitos funcionários que não respeitam a hierarquia e acabam passando por cima de seus superiores para poder "aparecer" aos olhos dos Gestores.
Participante 6	Organização !!!
Participante 7	Criar espaço para interação para criar conexões, visando ao desenvolvimento pessoal.